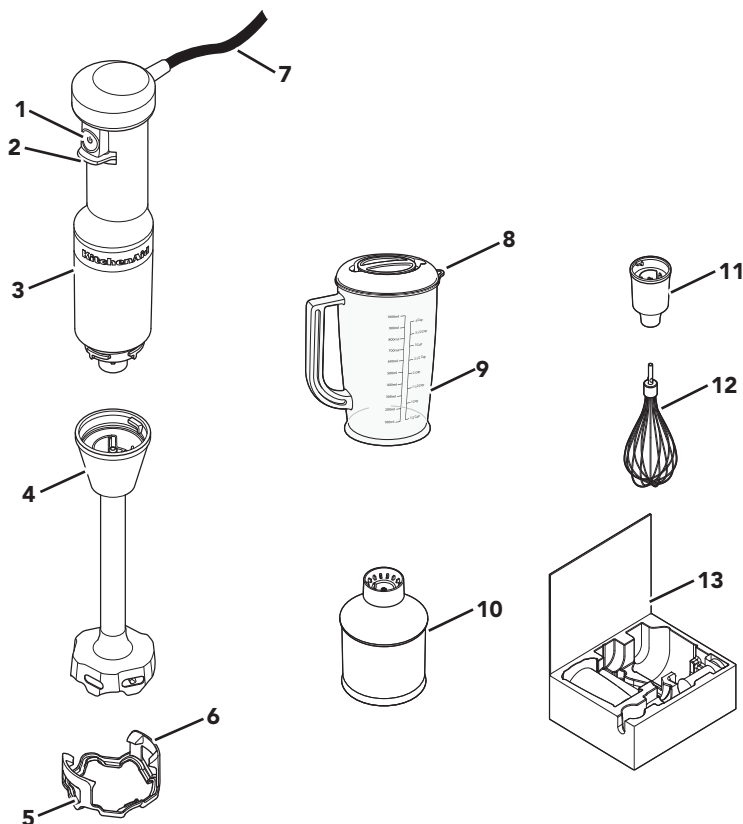


## SOUČÁSTI A FUNKCE



- |   |  |
|---|--|
| <p><b>1</b> Ovladač rychlosti</p> <p><b>2</b> Chráníč ovladače rychlosti</p> <p><b>3</b> Těleso motoru</p> <p><b>4</b> Mixovací tyč 20,3 cm</p> <p><b>5</b> Kryt na ochranu nádobí – slouží k zamezení poškození nádobí při používání tyčového mixéru</p> <p><b>6</b> Uchycovací svorky</p> | <p><b>7</b> Napájecí kabel (1,5 m)</p> <p><b>8</b> Hubička</p> <p><b>9</b> 1l (4 šálky) mixovací nádoba z materiálu bez BPA s víkem</p> <p><b>10</b> Sekací nástavec</p> <p><b>11</b> Adaptér šlehače</p> <p><b>12</b> Metla</p> <p><b>13</b> Kufřík</p> |
|---|--|

ČESKY



## BEZPEČNOST VÝROBKU

### Vaše bezpečnost a bezpečnost dalších osob je velmi důležitá.

Tento návod i Váš přístroj obsahují mnoho důležitých bezpečnostních upozornění. Všechna upozornění si přečtěte a vždy je dodržujte.



Tento symbol označuje upozornění na bezpečnostní riziko.

Tento symbol upozorňuje na možná nebezpečí úrazu nebo úmrtí.

Všechna bezpečnostní upozornění budou uvozena tímto symbolem a slovem „NEBEZPEČÍ“ nebo „VAROVÁNÍ“. Tato slova mají následující význam:

**! NEBEZPEČÍ**

**Při nedodržení pokynů hrozí bezprostřední nebezpečí vážného úrazu nebo úmrtí.**

**! VAROVÁNÍ**

**Při nedodržení pokynů hrozí nebezpečí vážného úrazu nebo úmrtí.**

Všechna bezpečnostní upozornění vás informují o možném nebezpečí a o způsobu, jak snížit riziko úrazu, a upozorňují na to, co se může stát, pokud se nebudete řídit pokyny.

## DŮLEŽITÉ BEZPEČNOSTNÍ POKYNY

**Používáte-li elektrické spotřebiče, vždy dbejte na dodržování základních bezpečnostních opatření včetně těch následujících:**

1. Přečtěte si všechny pokyny. Nesprávné použití spotřebiče může mít za následek zranění osoby.
2. Abyste předešli riziku úrazu elektrickým proudem, neponořujte těleso motoru, kabel ani elektrickou zástrčku tyčového mixéru do vody ani jiné kapaliny.
3. Tento spotřebič nesmějí používat osoby (včetně dětí) se sníženými fyzickými, smyslovými nebo duševními schopnostmi nebo bez patřičných zkušeností nebo znalostí, pokud na ně nedohlížíjí osoby odpovědné za jejich bezpečnost a nedávají jim příslušné pokyny k použití spotřebiče.
4. Urządzenie nie powinno być używane przez dzieci. Urządzenie i jego przewód należy trzymać w miejscu niedostępnym dla dzieci.
5. Zabrania się pozostawiania działającego urządzenia bez nadzoru.
6. Spotřebič vypněte a odpojte ze zásuvky před každým sestavením, rozebráním, čištěním a pokud jej zrovna nepoužíváte nebo je bez dozoru. Nabíječku odpojte tak, že uchopíte zástrčku a vypojíte ji ze zásuvky. Nikdy netahejte za napájecí kabel.
7. Pokud je napájecí kabel poškozený, musí být nahrazen speciálním kabelem nebo sestavou, která je k dispozici u výrobce či jeho servisního zástupce.
8. Pouze EU: Tento spotřebič nesmí používat děti. Uchovávejte spotřebič a jeho kabel mimo dosah dětí. Čištění a údržbu nesmí provádět děti bez dozoru.
9. Tylko Unia Europejska: Tento spotřebič smí používat osoby se sníženými fyzickými, smyslovými nebo duševními schopnostmi či bez patřičných zkušeností a znalostí používat pouze za podmínky, že nejsou bez dozoru či byly poučeny o jeho bezpečném používání a uvědomují si možná nebezpečí. Děti si se spotřebičem nesmějí hrát.
10. Nedotýkejte se pohyblivých se částí.





## BEZPEČNOST VÝROBKU

11. Spotřebič nepoužívejte, je-li poškozena šňůra nebo zástrčka, pokud nefunguje správně, spadl nebo byl nějak poškozen. Spotřebič vraťte do nejbližšího autorizovaného servisu ke kontrole, opravě nebo elektrickému či mechanickému seřízení.
12. Použití nástavců, které neschválil nebo neprodává výrobce spotřebiče, může vést ke vzniku požáru, úrazu elektrickým proudem či fyzickému zranění.
13. Nepoužívejte přístroj v exteriéru.
14. Nenechávejte kabel viset přes hranu stolu nebo pracovní desky.
15. Kabel se nesmí dotýkat horkých povrchů, včetně sporáku.
16. Při mixování do nádoby nestrkejte ruce ani kuchyňské náčiní, abyste předešli riziku vážného zranění osob či poškození mixéru. Můžete používat stěrku, ale pouze tehdy, když je mixér vypnutý.
17. Nože jsou ostré. Zacházejte s nimi opatrně. Při manipulaci s ostrými sekacími noži, při vyprazdňování nádoby a během čištění postupujte opatrně.
18. Při míchání tekutin, především pak horkých tekutin, použijte vysokou nádobu nebo míchejte po malých množstvích, aby se tekutina nevylévala.
19. Aby se předešlo riziku zranění, nikdy neumísťujte sekací nůž na základnu dřívě, než na ni řádně připevníte nádobu.
20. Przed uruchomieniem blendera ręcznego należy upewnić się, czy pokrywa jest prawidłowo zablokowana na miejscu.
21. Buďte opatrní při nalévání horkých tekutin do kuchyňského robotu nebo mixéru. Může dojít k prudkému nahromadění páry a tekutiny mohou vystříknout ven.
22. Při mixování do nádoby nestrkejte ruce ani kuchyňské náčiní, abyste předešli riziku vážného zranění osob či poškození mixéru. Můžete používat stěrku, ale pouze tehdy, když je mixér vypnutý.
23. V části „Údržba a čištění“ se seznámte s pokyny k čištění povrchu v kontaktu s potravinami.
24. Tento spotřebič je určen k použití v domácnosti a k podobným účelům jako například:
  - v kuchyňkách pro zaměstnance v obchodech, kancelářích nebo ostatních pracovních prostředích;
  - na farmách;
  - klienty v hotelech, motelech a ostatním prostředí obytného typu;
  - v prostředí typu bed and breakfast.

## TYTO POKYNY SI USCHOVEJTE

Pokyny jsou také k dispozici online. Navštivte naše webové stránky na adrese:

[www.KitchenAid.eu](http://www.KitchenAid.eu)

ČESKY





# BEZPEČNOST VÝROBKU

## ELEKTROTECHNICKÉ POŽADAVKY

**Napětí:** 220–240 V AC

**Frekvence:** 50–60 Hz

**Příkon:** 180 W

**POZNÁMKA:** Jestliže zástrčku nelze zasunout do zásuvky, obraťte se na kvalifikovaného elektrikáře. Zástrčku žádným způsobem neupravujte. Nepoužívejte adaptér.

Nepoužívejte prodlužovací kabel. Jestliže je přírodní kabel příliš krátký, požádejte kvalifikovaného elektrikáře nebo servisního technika o instalaci zásuvky v blízkosti spotřebiče.

Kabel je nutné uspořádat tak, aby se nevedl po pracovní desce nebo po stole, kde by za něj mohly tahat děti, případně kde by bylo možné o něj zakopnout.

**POZNÁMKA:** maksymalna moc znamionowa zależy od akcesorium do rozdrabniacza. Inne akcesoria mogą pobierać inną moc lub energię.

## LIKVIDACE ELEKTRICKÉHO ODPADU

### Likvidace obalového materiálu

Obalový materiál je recyklovatelný a je označen symbolem recyklace (♻).


Různé části tohoto obalu je tedy nutno zlikvidovat odpovědně a plně v souladu s místními zákonnými předpisy o likvidaci odpadů.

### Likvidace výrobku

- Tento spotřebič je označen v souladu s Evropskou směrnicí 2012/19/EU o odpadních elektrických a elektronických zařízeních (OEEZ).

- Zajištěním řádné ekologické likvidace přístroje pomůžete zamezit možnému škodlivému dopadu na životní prostředí a lidské zdraví, který by jinak mohl vzniknout při nesprávné likvidaci tohoto výrobku.



Symbol  na výrobku nebo na doprovodných dokumentech k výrobku znamená, že s tímto přístrojem nelze zacházet jako s domovním odpadem. Namísto toho je nutné přístroj předat do nejbližšího sběrného střediska k recyklaci elektrických a elektronických zařízení.

Bližší informace ohledně manipulace, regenerace a recyklace tohoto výrobku si vyžádejte od místních úřadů, služby likvidace domovních odpadů nebo prodejny, kde jste produkt koupili.

## PROHLÁŠENÍ O SHODĚ

Tento přístroj byl navržen, zkonstruován a dodán v souladu s požadavky bezpečnostních směrnic ES: 2014/35/EU, 2014/30/EU, 2009/125/ES a 2011/65/EU (směrnice RoHS).



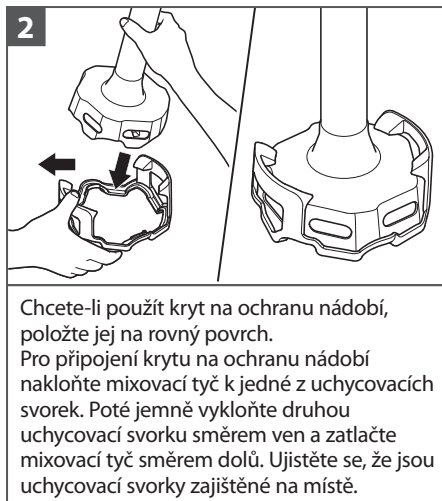


# POUŽITÍ PRODUKTU

## SESTAVENÍ MIXOVACÍ TYČE

Před prvním použitím všechny součásti očistěte (viz část „Údržba a čištění“).

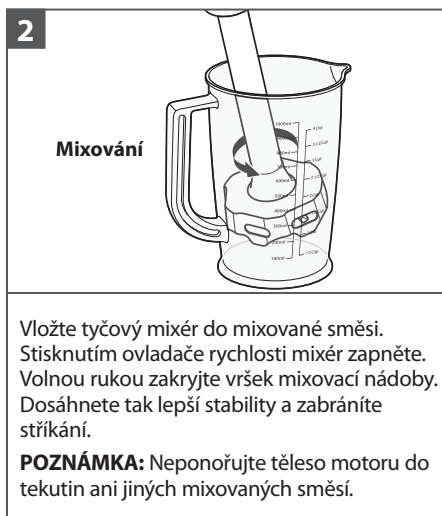
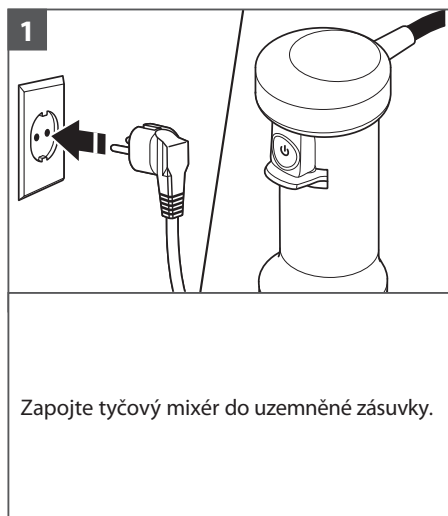
**DŮLEŽITÉ:** Před připojením či odpojením součástí tyčový mixér vždy vypojte ze zásuvky.



**POZNÁMKA:** Odnímatelný kryt na ochranu nádobí patentovaný v USA.

## POUŽITÍ MIXOVACÍ TYČE

Na přípravu smoothie, mléčných koktejlů, polévek, vařené zeleniny, plev, dětské stravy atd.



ČESKY



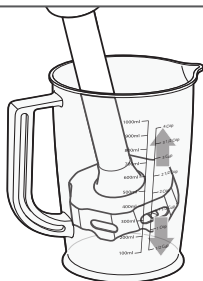


# POUŽITÍ PRODUKTU

## POUŽITÍ MIXOVACÍ TYČE

3

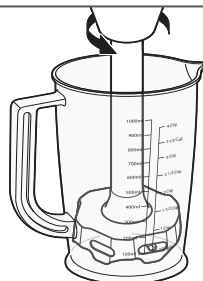
**Pohyb nahoru  
a dolů**



Pohybuje tyčovým mixérem nahoru a dolů, abyste promíchali přísady v nádobě. Mixér zvedejte pomalu a opírejte jej o stranu nádoby. Proces opakujte, dokud nedosáhnete požadované konzistence.

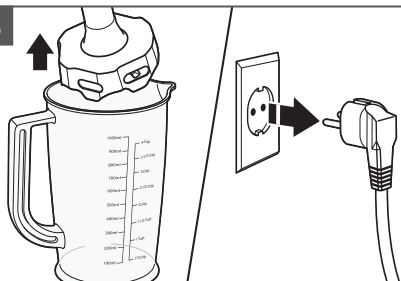
4

**Pohyb zápěstí**



Při mixování přísad provádějte zápěstím krouživé pohyby a lehce tyčový mixér nadzvedávejte a opět jej spouštějte.

5



Uvolněním ovladače rychlosti tyčový mixér vypněte a vyjměte jej z rozmixované směsi. Před odpojením či připojením součástí tyčový mixér vypojte ze zásuvky.



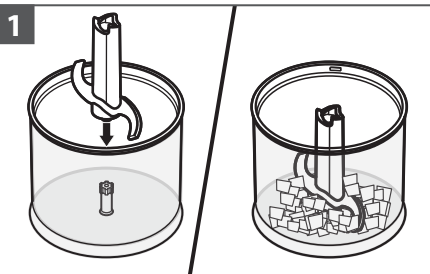
# POUŽITÍ PRODUKTU

## POUŽÍVÁNÍ SEKACÍHO PŘÍSLUŠENSTVÍ

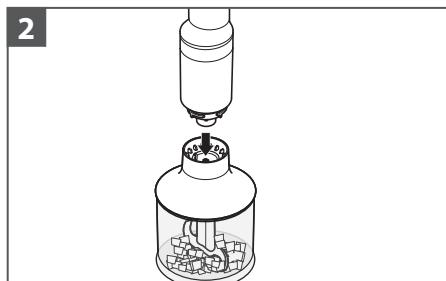
K sekání hovězího masa, cibule, česneku, sýrů, mrkve, ořechů atd.

### VAROVÁNÍ

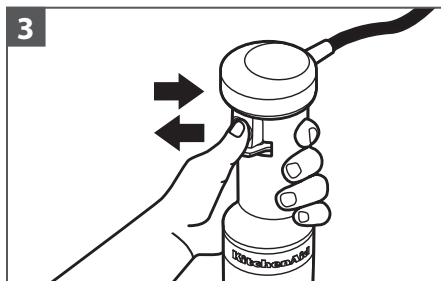
**Nebezpečí pořezání.**  
**S noži zacházejte opatrně.**  
**Neuposlechnutí může mít za následek pořezání.**



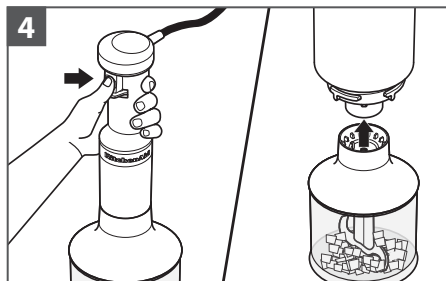
**1**  
Vložte do sekací nádoby sekací nůž. Přidejte do nádoby přísady.  
Nejlépe výsledků dosáhnete, když přísady nakrájíte na kousky o velikosti 2 cm.



**2**  
Zarovnejte sekací nástavec s tělesem motoru a přitlačte je k sobě. Nezajišťujte těleso motoru otočením.



**3**  
Současným stisknutím ovladače rychlosti a dlaňového vypínače spustíte mixér.  
Nejlépe výsledků dosáhnete pomocí pulzování, tedy opakovaného tisknutí a uvolňování ovladače rychlosti, dokud přísady nedosáhnou požadované konzistence.



**4**  
Po dokončení sekání uvolněte ovladač rychlosti.

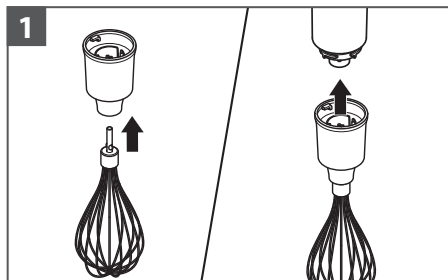
ČESKY



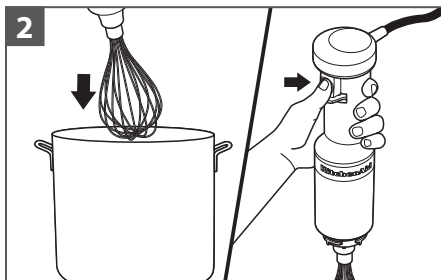
# POUŽITÍ PRODUKTU

## POUŽÍVÁNÍ ŠLEHACÍHO PŘÍSLUŠENSTVÍ

Pomocí šlehače můžete připravit šlehačku, instantní pudinky, vinaigrette, pěny a majonézy či šlehat vaječné bílky.



**1**  
Vložte šlehač do adaptéru šlehače a zacvakněte jej na místo. Připojte šlehačí příslušenství k tělesu motoru a otočením jej zajistěte na místě.



**2**  
Vložte bezdrátový tyčový mixér do mixované směsi. Současným stisknutím ovladače rychlosti a dlaňového vypínače spustíte mixér.  
**POZNÁMKA:** Neponořujte těleso motoru do tekutin ani jiných mixovaných směsí.

**TIP:** Šlehač z nerezové oceli může poškrábat nepřílnavé povrchy. Nepoužívejte šlehač s náčiním s nepřílnavými povrchy.

**POZNÁMKA:** Po dokončení šlehání uvolněte ovladač rychlosti a bezdrátový tyčový mixér vyjměte ze směsi.

## DOPORUČENÉ POTRAVINY – SEKACÍ NÁSTAVEC

Surovina	Množství	Příprava	Rychlost	Pulzování
Mandle/ořechy	200 g	Nasypte celé ořechy	Vysoká	Rychlé pulzování 15 až 25krát
Hovězí maso*		Nakrájené na kostičky o velikosti 2 cm	Vysoká	Rychlé pulzování 10 až 15krát
Mrkev**		Nakrájejte průměrně velkou mrkev na čtvrtiny	Vysoká	Rychlé pulzování 15 až 20krát
Česnek	10 až 12 stroužků	Přidejte celé stroužky	Vysoká	Rychlé pulzování 10 až 15krát
Cibule	100 g	Nakrájejte na čtvrtiny	Vysoká	Rychlé pulzování 6 až 10krát
Parmezán		Nakrájený na kostičky o velikosti 1 cm	Vysoká	Rychlé pulzování 20 až 30krát

Nastavení zpracování je přibližné.

Skutečné nastavení se může lišit v závislosti na kvalitě surovin a požadovaných výsledcích mixování.

**TIP:** Rychlé pulzování je střídání zapnutí a vypnutí v sekundových intervalech. Nepoužívejte mixovací tyč a šlehačí metlu nepřetržitě po dobu delší než 1 minuta.

\*Wołowina jest lepiej obrabiana za pomocą akcesorium do rozdrabniacza.

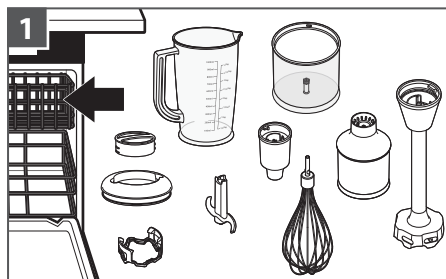
\*\*Marchewki są lepiej obrabiane za pomocą akcesorium do rozdrabniacza.



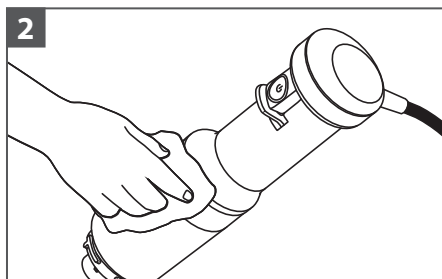


## ÚDRŽBA A ČIŠTĚNÍ

**DŮLEŽITÉ:** Před připojením či odpojením součástí tyčový mixér vždy vypojte ze zásuvky.



**Součásti umyvatelné v myčce – pouze horní koš:** šlehač, kryt na ochranu nádobí, nádoba na sekání, sekací nůž, sekací nástavec, adaptér šlehače, mixovací tyč, mixovací nádoba a víko.



Otřete těleso motoru vlhkým hadříkem. Lze použít jemný prostředek na mytí nádobí, nepoužívejte však abrazivní čisticí prostředky.

### Podrobné informace o tyčovém mixéru:

Na stránce [www.kitchenaid.eu](http://www.kitchenaid.eu) naleznete další pokyny, videa, inspirativní recepty a tipy, jak používat a čistit tyčový mixér.

## PRŮVODCE ODŠTRAŇOVÁNÍM PROBLÉMŮ

Problém	Řešení
Pokud se tyčový mixér nepodaří spustit:	Zkontrolujte, zda je tyčový mixér pevně zapojený do uzemněné zásuvky. Máte-li doma pojistkovou skříň, zkontrolujte, zda nevypadly pojistky.
Pokud se tyčový mixér během mixování zastaví:	Pokud dojde k přeplnění nebo zaseknutí, mixér se automaticky vypne, aby se nepoškodil motor. Rozdělte obsah na menší dávky. U některých receptů se může zatížení snížit také přidáním tekutiny do nádoby.
Pokud problém nelze vyřešit:	Viz část „Podmínky záruky společnosti KitchenAid („záruka“)“. Nevracejte tyčový mixér prodejci. Prodejci nezajišťují servis.



# PODMÍNKY ZÁRUKY SPOLEČNOSTI KITCHENAID („ZÁRUKA“)

Společnost KitchenAid Europa, Inc. na adrese Nijverheidslaan 3, Box 5, 1853 Strombeek-Bever, Belgie („**poskytovatel záruky**“) poskytuje koncovému zákazníkovi, kterým je spotřebitel, záruku podle následujících podmínek.

Tato záruka doplňuje a nijak nezkracuje ani neovlivňuje práva ze záruky náležející ze zákona koncovému zákazníkovi ve vztahu k prodejci výrobku. Zákon č. 89/2012 Sb., občanský zákoník v platném znění („občanský zákoník“), stanovuje záruku na spotřební zboží v délce 24 měsíců od převzetí zboží kupujícím. Práva vyplývající ze zákonné záruky lze uplatnit, pokud se vada vyskytla a byla oznámena prodávajícímu během této 24měsíční záruční doby (tj. spotřebitel není povinen prokázat, že vada existovala v době převzetí zboží). Je-li vada odstranitelná, spotřebitel má obecně právo požadovat opravu zboží nebo přiměřenou slevu z kupní ceny. Je-li vada neodstranitelná, má spotřebitel právo požadovat výměnu vadného zboží za zboží bezvadné nebo přiměřenou slevu z kupní ceny nebo může odstoupit od kupní smlouvy a požadovat vrácení kupní ceny. Z těchto práv existují určité výjimky. Podrobnější údaje najdete na webové stránce České obchodní inspekce [www.coi.cz](http://www.coi.cz).

## 1) ROZSAH PLATNOSTI A PODMÍNKY ZÁRUKY

a) Poskytovatel záruky poskytuje záruku na výrobky uvedené v odstavci 1.b), které spotřebitel zakoupil od prodejce nebo společnosti patřící do skupiny KitchenAid-Group v Evropském hospodářském prostoru nebo na území Moldávie, Černé Hory, Ruska, Švýcarska nebo Turecka.

b) Záruční doba závisí na druhu zakoupeného výrobku takto:

### **5KHBV83 Dva roky plné záruka od data nákupu.**

c) Záruční doba začíná běžet dnem nákupu, tj. dnem, kdy spotřebitel zakoupil výrobek od prodejce nebo od společnosti ze skupiny KitchenAid-Group.

d) Výrobky, na které se záruka vztahuje, budou po výše uvedenou dobu způsobilé k běžnému používání nebo si zachovají obvyklé vlastnosti.

e) Poskytovatel záruky zajistí na základě této záruky spotřebiteli při výskytu vady podle své volby následující služby, pokud se vada vyskytne v záruční době:

- Opravu vadného výrobku nebo jeho části, nebo

- výměnu vadného výrobku nebo jeho části. Pokud již výrobek není dostupný, má poskytovatel záruky právo namísto předmětného výrobku nabídnout výrobek stejné nebo vyšší hodnoty.

f) Jestliže chce spotřebitel na základě záruky podat reklamaci, musí se obrátit na servisní středisko společnosti KitchenAid v příslušné zemi uvedené na adrese [www.kitchenaid.eu](http://www.kitchenaid.eu) (e-mailová adresa: [info@kitchenaid.cz](mailto:info@kitchenaid.cz); telefonní číslo: +420 517 346 256) nebo přímo na poskytovatele záruky na adrese KitchenAid Europa, Inc. Nijverheidslaan 3, Box 5, 1853 Strombeek-Bever, Belgie.

g) Náklady na opravu včetně náhradních dílů a poštovné za přepravu bezvadného výrobku nebo jeho části hradí poskytovatel záruky. Poskytovatel záruky hradí také poštovné za vrácení vadného výrobku nebo jeho části, jestliže poskytovatel záruky nebo středisko služeb zákazníkům společnosti KitchenAid v příslušné zemi požádá o vrácení tohoto vadného výrobku nebo jeho části. Spotřebitel však hradí náklady na vhodný obal pro vrácení vadného výrobku nebo jeho části.

h) Při reklamaci podle této záruky musí spotřebitel předložit účtenku nebo fakturu za nákup výrobku.





# PODMÍNKY ZÁRUKY SPOLEČNOSTI KITCHENAID („ZÁRUKA“)

## 2) OMEZENÍ ZÁRUKY

a) Tato záruka se vztahuje pouze na výrobky určené pro soukromé účely, a nikoli na výrobky pro profesionální či komerční použití.

b) Záruka neplatí v případě běžného opotřebení, nevhodného použití či zneužití výrobku, při nedodržení pokynů k použití, při použití výrobku s napájením nesprávným napětím, v případě instalace nebo provozu v rozporu s příslušnými elektrotechnickými předpisy a v případech, kdy došlo k použití síly (např. úderů).

c) Záruka neplatí, pokud došlo k pozměnění nebo úpravě výrobku, např. přestavbě výrobků určených pro napětí 120 V na výrobky pro napětí 220–240 V.

d) Prováděním záručního servisu se záruční doba neprodlužuje ani nezačíná běžet nová záruční doba. Záruční doba na instalované náhradní díly končí se skončením záruční doby na celý výrobek.

Také po vypršení záruční doby nebo u výrobků, na které se záruka nevztahuje, jsou koncovým zákazníkům k dispozici střediska služeb zákazníkům, která mohou zodpovídat jejich případné dotazy a podávat jim informace. Upozorňujeme také, že spotřebitel může mít i další práva plynoucí ze zákonné záruky. Další informace najdete rovněž na naší webové stránce: [www.kitchenaid.cz](http://www.kitchenaid.cz)

## REGISTRACE VÝROBKU

Zaregistrujte svůj nový spotřebič KitchenAid již teď: <http://www.kitchenaid.eu/register>



