



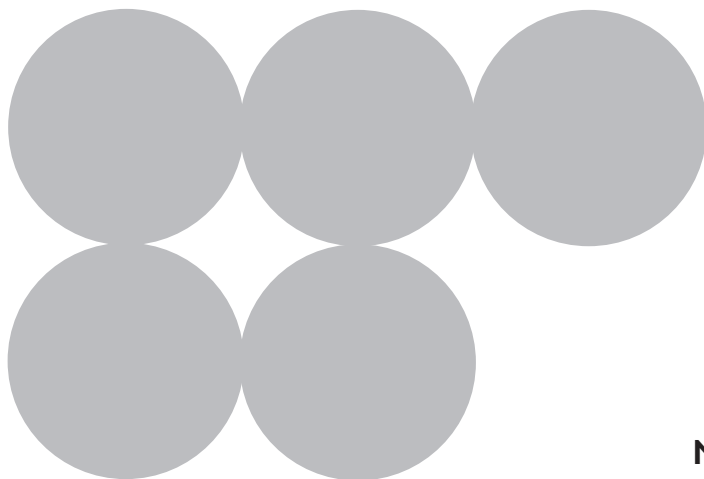
KLF05

CZ

SK

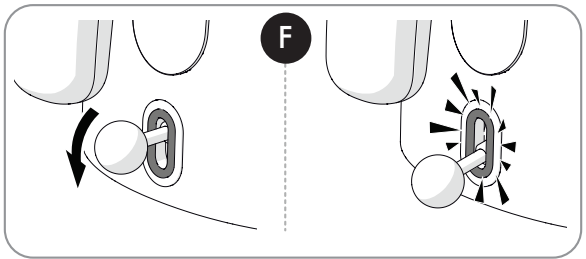
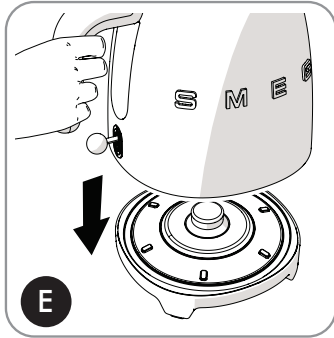
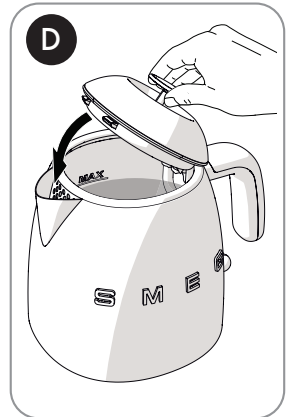
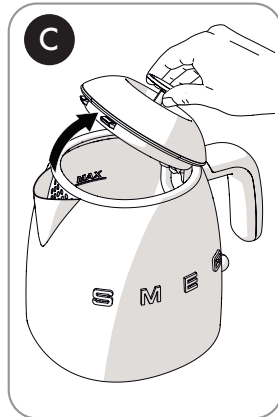
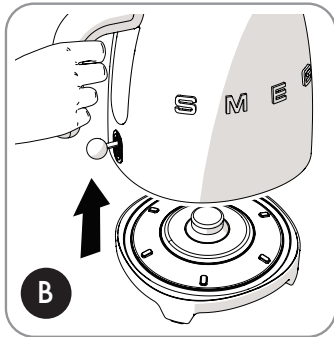
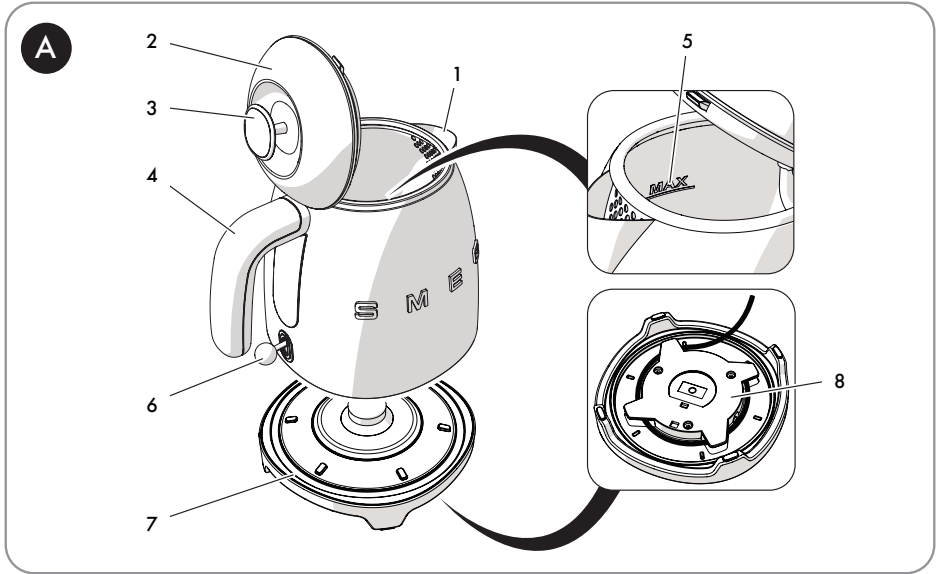
Distributor CZ: Potten&Pannen – Staněk group, a.s.
Horáčkova 5, 140 00 Praha 4
Tel. +420 261 227 373
e-mail: info@pottenpannen.cz

Distributor SK: Potten&Pannen – Staněk s.r.o.
Trnavská 49, 831 04 Bratislava
Tel. +421 252 632 227
e-mail: info@pottenpannen.sk



Návod k obsluze
Návod na obsluhu

Vážený zákazníku, děkujeme, že jste si zakoupil jeden z našich spotřebičů. Naše produkty jsou jedinečné, protože kombinují ikonický styl s inovativními technickými řešeními. Dokonale se hodí k ostatním výrobkům z našeho sortimentu a stejně dobře fungují jako samostatné designové předměty ve vaší kuchyni. Doufáme, že se vám bude líbit používání vašeho nového spotřebiče!



1 Pokyny

Tento návod k obsluze je nedílnou součástí spotřebiče, a proto je třeba jej uchovávat celý a v dosahu uživatele po celou dobu životnosti spotřebiče.

1.1 Zamýšlené použití

- Spotřebič používejte pouze uvnitř a v maximální nadmořské výšce 2000 metrů.
- Tento spotřebič je určen pro použití v domácnosti a pro podobné účely, jako jsou:
 - v kuchyňských prostorách určených pro personál v obchodech, kancelářích a jiných pracovních prostředích
 - v penzionech se snídaní a při ubytování na farmě
 - hosty v hotelích, motelech a jiných prostředích rezidenčního typu.
- Jakékoli jiné použití, například v restauracích a kavárnách, se považuje za nevhodné.
- Spotřebič používejte pouze k ohřevu vody. Konvice nikdy neplňte jinými tekutinami.

- Tento spotřebič mohou používat osoby se sníženými fyzickými, smyslovými nebo duševními schopnostmi (včetně dětí starších 8 let), pouze pokud jsou pod dozorem dospělých nebo pokud byly zaškoleny, jak spotřebič bezpečně používat, a pochopily nebezpečí spojená s jeho použitím.
- Děti si nikdy nesmí hrát se spotřebičem.
- Spotřebič uchovávejte mimo dosah dětí mladších 8 let.
- Čištění a údržbu mohou provádět děti starší 8 let, jen jsou-li pod dozorem dospělé osoby.

1.2 Všeobecné bezpečnostní pokyny

- Neponořujte spotřebič, napájecí kabel, zástrčku ani základnu do vody ani jiné tekutiny. Neodpojujte spotřebič mokřýma rukama ani taháním za napájecí kabel.
- Spotřebič nikdy nemyjte v myčce nádobí.
- Neumísťujte spotřebič nad horké povrchy, hořáky varné desky nebo uvnitř horké trouby.
- V případě poruchy nebo poškození napájecího kabelu musí být spotřebič opraven pouze kvalifikovaným technikem nebo autorizovaným střediskem technické podpory.

- Jakékoliv úpravy spotřebiče způsobí neplatnost záruky.

1.3 Upozornění

- Konvici nepoužívejte, je-li rukojeť uvolněna.
- Před zapnutím konvice se ujistěte, zda je její vnitřní dno zcela pokryto vodou.
- Konvici používejte pouze s dodanou základnou.
- Před zapnutím konvice se ujistěte, zda je víko správně zavřeno.
- Používejte pouze originální náhradní díly. Použití náhradních dílů, které nejsou schváleny výrobcem, může vést k požáru, úrazu elektrickým proudem nebo zranění osob.

1.4 Odpovědnost výrobce

Výrobce odmítá jakoukoli odpovědnost za škody na osobách nebo majetku způsobené:

- Používáním spotřebiče jinak, než je plánováno
- Bez přečtení návodu k obsluze
- Manipulací s jakoukoli částí spotřebiče
- Použitím neoriginálních náhradních dílů
- Nedodržením bezpečnostních pokynů

1.5 Likvidace



Tento spotřebič musí být zlikvidován odděleně od ostatního odpadu (směrnice 2012/19/EU).

- Spotřebič neobsahuje látky v množství dostatečném k tomu, aby jej bylo možné považovat za nebezpečné pro zdraví a životní prostředí v souladu s platnými evropskými směrnice.
- Staré elektrospotřebiče se nesmí likvidovat spolu s domovním odpadem! V souladu s platnou legislativou by se staré spotřebiče po skončení jejich životnosti měly předat do sběrného místa, kde je lze třídít. Další informace vám mohou poskytnout příslušné místní úřady nebo jejich provozovatelé likvidace odpadu.
- Odneste tyto obalové materiály do příslušného recyklačního střediska.



Nebezpečí vzniku požáru:

- Neumísťujte spotřebič nad horké povrchy, hořáky varné desky nebo uvnitř horké trouby.

INSTRUKCE



Nebezpečí popálení:

- Konvici (maximální kapacita 0,8 litru) nepřeplyňte, abyste zabránili vystříknutí vroucí vody.
- Povrch konvice může být velmi horký. Nedotýkejte se horkých povrchů; použijte rukojeť.
- Počkejte několik vteřin, když konvice dosáhne teploty varu a pak vodu pomalu vylévejte, aby horká voda nestříkala nebo nevytékala velmi rychle.
- Horkou konvici nadměrně nenaklánějte – vroucí voda by mohla vystříknout a hrozí nebezpečí popálení.
- Udržujte svůj obličej v bezpečné vzdálenosti od víka, abyste předešli riziku popálení unikající párou.
- Před čištěním nechte spotřebič vychladnout.
- Pozor: Povrch topného tělesa je po použití vystaven zbytkovému teplu.



Nebezpečí udušení v důsledku plastového obalu:

- Nenechávejte obal ani žádnou jeho část bez dozoru.
- Nedovolte dětem hrát si s plastovými sáčky.



Riziko poranění:

- Nesprávné používání spotřebiče může způsobit zranění.



Nebezpečí úrazu elektrickým proudem:

- Připojte do uzemněné 3kolíkové zásuvky.
- Neodstraňujte uzemňovací kolík.
- Nepoužívejte adaptér.
- Nepoužívejte prodlužovací kabel.
- Zabraňte rozlité tekutin na zástrčku a základnu.
- Odpojte konvici ze sítě, když ji nepoužíváte, před jejím čištěním a pokud zpozorujete jakoukoliv poruchu.
- Nedodržení těchto pokynů může mít za následek smrt, požár nebo úraz elektrickým proudem.



Spotřebič nepoužívejte v blízkosti van, sprch, umyvadel nebo jiných nádob s vodou.



Upozornění

- Při čištění povrchů, které přicházejí do styku s potravinami, postupujte podle speciálních čisticích postupů uvedených v pokynech.

2 Popis produktu (obr. A)

- 1) Výpusť se systémem proti kapání
- 2) Víko s manuálním otevíráním
- 3) Ovládací prvok
- 4) Rukojeť
- 5) Vnitřní ukazatel minimální a maximální hladiny vody
- 6) Páčka ZAP/VYP se světelným indikátorem
- 7) Protiskluzová základna s otočnou základnou o 360°.
- 8) Navíjení kabelu (pod základnou)



Aby nedošlo k poškození spotřebiče, je konvice vybavena bezpečnostní pojistkou, která při náhodném zapnutí konvice bez vody automaticky přepne páčku do polohy VYP. Pokud k tomu dojde, před opětovným spuštěním varného cyklu nechte konvici vychladnout.

3 Použití

3.1 Před prvním použitím

- 1) Odstraňte všechny nálepky a štítky z konvice a očistěte vnějšek vlhkým hadříkem.
- 2) Konvici vyjměte ze základny (obr. B), pomocí tlačítka otevřete víko (obr. C) a naplňte ji na maximální úroveň (5 - obr. A).

- 3) Zavřete víko (obr. D), postavte konvici na základnu (obr. E) a zapněte ji stisknutím páčky dolů (obr. F).
- 4) Počkejte, až voda bude vařit, pak konvici vyprázdněte a vařící vodu bezpečně vylijte. Opakujte tuto operaci alespoň třikrát.

3.2 Provoz

V případě potřeby navíjte kabel pod základnu (7 a 8 - obr. A).

Ke zvednutí konvice a vylití vody vždy použijte rukojeť (4 - obr. A).

- 1) Na začátek odstraňte konvici ze základny (obr. B), otevřete víko (obr. C) pomocí tlačítka a naplňte vodou, přičemž jako referenci použijte indikátor hladiny (5 - obr. A) Vyhňte se naplnění velmi velkým nebo velmi malým množstvím vody, jak ukazují indikátory maximální nebo minimální hladiny.
- 2) Zavřete víko (obr. D) a položte konvici zpět na základnu (obr. E).
- 3) Potom zasuněte zástrčku do elektrické zásuvky.
- 4) Konvici zapněte stisknutím páčky směrem dolů. LED indikátor se rozsvítí a změní se na bílou barvu (obr. F).
- 5) Když voda vře, páčka se automaticky přesune do polohy VYP a LED indikátor zhasne. Vylijte vodu.

4 Čištění a údržba

4.1 Čištění povrchů

Abyste udrželi vnější povrchy konvice v dobrém stavu, po každém použití je po vychladnutí pravidelně čistěte.

Nalijte přípravek na vlhký hadřík a očistěte povrch, ještě jednou důkladně ořete a poté osušte měkkým hadříkem nebo hadříkem z mikrovlákna.

Nesprávné použití: Riziko poškození povrchů

- K čištění spotřebiče nepoužívejte proudy páry.
- Nepoužívejte čisticí prostředky obsahující chlór, čpavek nebo bělidla.
- Nepoužívejte abrazivní nebo korozivní čisticí prostředky (například práškové produkty, odstraňovače skvrn a kovové drátěnky).
- Nepoužívejte drsné nebo abrazivní materiály ani ostré kovové škrabky.

4.2 Odstraňování vodního kamene

Nesprávné použití: Riziko poškození spotřebiče



K čištění koupelen nebo kuchyní nepoužívejte prostředky na odstraňování vodního kamene ani prostředky, které obsahují parfém.

Pravidelné odstraňování usazenin vodního kamene zevnitř konvice prodlouží životnost vaší konvice a zajistí maximální výkon a úsporu energie.

Konvici lze odvápnit pomocí speciálních prostředků pro odstraňování vodního kamene.

Postupujte podle pokynů k odstraňování vodního kamene.

Případně můžete použít běžný domácí ocet.

Postupujte následujícím způsobem:

- 1) Naplňte konvici vodou (0,5-0,6 litru) a uvařte ji.
- 2) Přidejte bílý ocet (0,1 až 0,2 l v závislosti na množství vodního kamene).
- 3) Nechte působit přes noc.
- 4) Vyprázdněte konvici.
- 5) Naplňte konvici vodou a uvařte ji. Vyprázdněte konvici a vodu bezpečně vylijte. Tuto operaci zopakujte alespoň dvakrát.



Tipy a doporučení pro uživatele

Časté používání nebo velmi tvrdá voda zvyšuje riziko vodního kamene.

Nahromadění vodního kamene může způsobit, že se konvice během používání vypne dříve, než se voda uvaří.

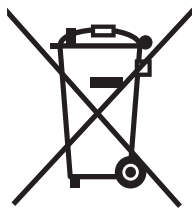
Čas varu by se také mohl prodloužit. Pokud konvici používáte denně, odvápněte ji častěji. Pokud je voda tvrdá, čistěte konvici častěji nebo použijte čištěnou vodu.

ČIŠTĚNÍ A ÚDRŽBA

4.3 Co dělat, pokud...

Problém	Příčina	Řešení
Konvice se před vařením vypne	Na dně konvice se nadměrně usazuje vodní kámen	Provádějte častější odstranění vodního kamene
	V konvici je velmi málo vody	Zvyšujte množství vody, dokud nedosáhnete alespoň minimální úrovně
Spotřebič se nezapne	Bezpečnostní zařízení se spustilo v důsledku provozu konvice bez vody	Před dalším pokusem o vaření vody nechte konvici vychladnout
	Zástrčka není správně zasunuta do elektrické zásuvky	Zasuňte zástrčku do elektrické zásuvky. Nepoužívejte adaptéry ani rozšíření. Ujistěte se, že je zapnutý hlavní jistič
	Kabel je poškozený	Kabel nechte vyměnit v autorizovaném servisním středisku
	Nedostatek napájení	Ujistěte se, zda je zapnutý hlavní jistič

Informace pro uživatele k likvidaci elektrických a elektronických zařízení (domácnosti)



Tento symbol na produktech anebo v průvodních dokumentech znamená, že použité elektrické a elektronické výrobky nesmí být přidány do běžného komunálního odpadu.

Ke správné likvidaci, obnově a recyklaci doručte tyto výrobky na určená sběrná místa, kde budou přijata zdarma. Alternativně v některých zemích můžete vrátit své výrobky místnímu prodejci při koupi ekvivalentního nového produktu.

Správnou likvidací tohoto produktu pomůžete zachovat cenné přírodní zdroje a napomáháte prevenci potenciálních negativních dopadů na životní prostředí a lidské zdraví, což by mohly být důsledky nesprávné likvidace odpadů. Další podrobnosti si vyžádejte od místního úřadu nebo nejbližšího sběrného místa. Při nesprávné likvidaci tohoto druhu odpadu mohou být v souladu s národními předpisy uděleny pokuty.

Pro podnikové uživatele v zemích Evropské unie

Chcete-li likvidovat elektrická a elektronická zařízení, vyžádejte si potřebné informace od svého prodejce nebo dodavatele.

Informace k likvidaci v ostatních zemích mimo Evropskou unii

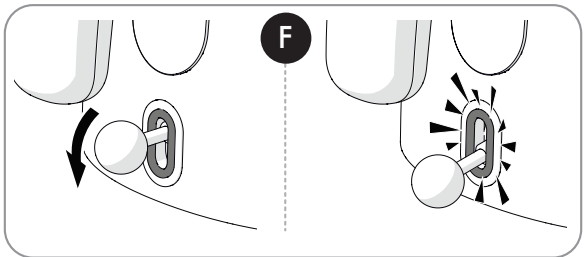
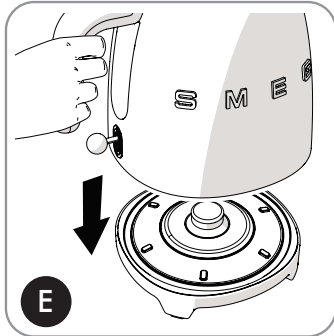
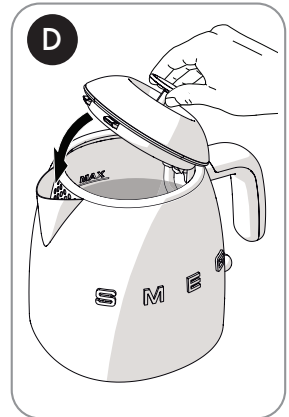
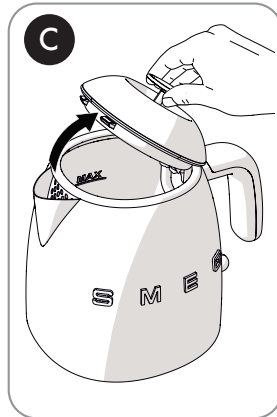
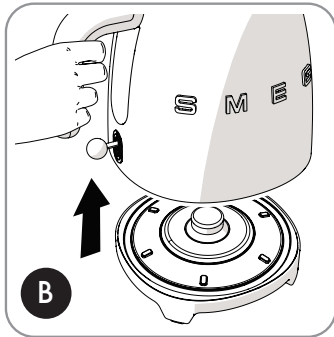
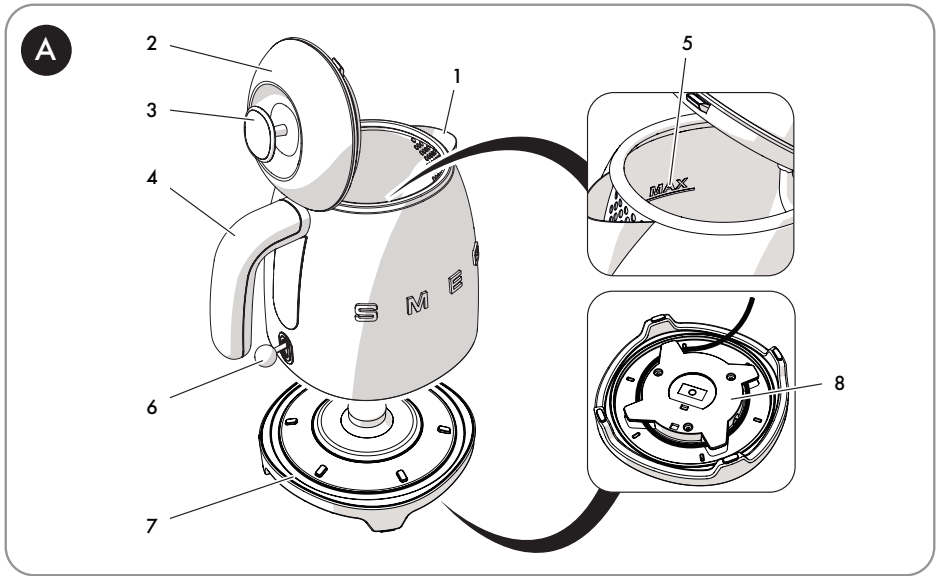
Tento symbol je platný jen v Evropské unii.

Chcete-li tento výrobek zlikvidovat, vyžádejte si potřebné informace o správném způsobu likvidace od místních úřadů nebo od svého prodejce.

Poprodejní servis malých spotřebičů SMEG v České republice

Oprávněná s.r.o.
Český Brod 1352
282 01 Český Brod
Česká republika
e-mail: servis@opravarna.cz
+420 277 271 261

Vážený zákazník, ďakujeme, že ste si zakúpili jeden z našich spotrebičov. Naše produkty sú jedinečné, pretože kombinujú ikonický štýl s inovatívnymi technickými riešeniami. Dokonale sa hodia k ostatným výrobkom z nášho sortimentu a rovnako dobre fungujú ako samostatné dizajnové predmety vo vašej kuchyni. Dúfame, že sa vám bude páčiť používanie vášho nového spotrebiča!



1 Pokyny

Tento návod na obsluhu je neoddeliteľnou súčasťou spotrebiča, a preto ho treba uchovávať celý a v dosahu používateľa počas celej životnosti spotrebiča.

1.1 Zamýšľané použitie

- Spotrebič používajte iba vo vnútri a v maximálnej nadmorskej výške 2000 metrov.
- Tento spotrebič je určený na použitie v domácnosti a na podobné účely, ako sú:
 - v kuchynských priestoroch určených pre personál v obchodoch, kanceláriách a iných pracovných prostrediach
 - v penziónoch s raňajkami a pri ubytovaní na farme
 - hosťami v hoteloch, motelloch a iných prostrediach rezidenčného typu.
- Akékoľvek iné použitie, napríklad v reštauráciách a kaviarňach, sa považuje za nevhodné.
- Spotrebič používajte iba na ohrev vody. Kanvicu nikdy neplňte inými tekutinami.

- Tento spotrebič môžu používať osoby so zníženými fyzickými, zmyslovými alebo duševnými schopnosťami (vrátane detí starších ako 8 rokov), iba ak sú pod dozorom dospelých alebo ak boli zaškolené, ako spotrebič bezpečne používať, a pochopili nebezpečenstvá spojené s jeho použitím.
- Deti sa nikdy nesmú hrať so spotrebičom.
- Spotrebič uchovávejte mimo dosahu detí mladších ako 8 rokov.
- Čistenie a údržbu môžu vykonávať deti staršie ako 8 rokov, len ak sú pod dozorom dospeléj osoby.

1.2 Všeobecné bezpečnostné pokyny

- Neponárajte spotrebič, napájací kábel, zástrčku ani základňu do vody ani inej tekutiny. Neodpájajte spotrebič mokrými rukami ani ťahaním za napájací kábel.
- Spotrebič nikdy neumývajte v umývačke riadu.
- Neumiestňujte spotrebič nad horúce povrchy, horáky varnej dosky alebo vnútri horúcej rúry.
- V prípade poruchy alebo poškodenia napájacieho kábla musí byť spotrebič opravený iba kvalifikovaným technikom alebo autorizovaným strediskom technickej podpory.

- Akékoľvek úpravy spotrebiča spôsobia neplatnosť záruky.

1.3 Upozornenie

- Kanvicu nepoužívajte, ak je rukoväť uvoľnená.
- Pred zapnutím kanvice sa uistite, či je jej vnútorné dno úplne pokryté vodou.
- Kanvicu používajte iba s dodanou základňou.
- Pred zapnutím kanvice sa uistite, či je veko správne zatvorené.
- Používajte iba originálne náhradné diely. Použitie náhradných dielov, ktoré nie sú schválené výrobcom, môže viesť k požiaru, úrazu elektrickým prúdom alebo zraneniu osôb.

1.4 Zodpovednosť výrobcu

Výrobca odmieta akúkoľvek zodpovednosť za škody na osobách alebo majetku spôsobené:

- Používaním spotrebiča inak, ako je plánované
- Bez prečítania návodu na obsluhu
- Manipuláciou s akoukoľvek časťou spotrebiča
- Použitím neoriginálnych náhradných dielov
- Nedodržaním bezpečnostných pokynov

1.5 Likvidácia



Tento spotrebič musí byť zlikvidovaný oddelene od ostatného odpadu (smernica 2012/19/EÚ).

- Spotrebič neobsahuje látky v množstve dostatočnom na to, aby ho bolo možné považovať za nebezpečné pre zdravie a životné prostredie v súlade s platnými európskymi smernicami.
- Staré elektrospotrebiče sa nesmú likvidovať spolu s domovým odpadom! V súlade s platnou legislatívou by sa staré spotrebiče po skončení ich životnosti mali odovzdať do zberného miesta, kde ich možno triediť. Ďalšie informácie vám môžu poskytnúť príslušné miestne úrady alebo ich prevádzkovatelia likvidácie odpadu.
- Odneste tieto obalové materiály do príslušného recyklačného strediska.



Nebezpečenstvo vzniku požiaru:

- Neumiestňujte spotrebič nad horúce povrchy, horáky varnej dosky alebo vnútri horúcej rúry.

POKYNY



Nebezpečenstvo popálenia:

- Kanvicu (maximálna kapacita 0,8 litra) nepreplňajte, aby ste zabránili vystreknutiu vriacej vody.
- Povrch kanvice môže byť veľmi horúci. Nedotýkajte sa horúcich povrchov; použite rukoväť.
- Počkajte niekoľko sekúnd, keď kanvica dosiahne teplotu varu a potom vodu pomaly vylievajte, aby horúca voda nestriekala alebo nevytekala veľmi rýchlo.
- Horúcu kanvicu nadmerne nenakláňajte – vriaca voda by mohla vystreknúť a hrozí nebezpečenstvo popálenia.
- Udržujte svoju tvár v bezpečnej vzdialenosti od veka, aby ste predišli riziku popálenia unikajúcou parou.
- Pred čistením nechajte spotrebič vychladnúť.
- Pozor: Povrch vyhrievacieho telesa je po použití vystavený zvyškovému teplu.



Nebezpečenstvo udusenia v dôsledku plastového obalu:

- Nenechávajte obal ani žiadnu jeho časť bez dozoru.
- Nedovoľte deťom hrať sa s plastovými vreckami.



Riziko poranenia:

- Nesprávne používanie spotrebiča môže spôsobiť zranenie.



Nebezpečenstvo úrazu elektrickým prúdom:

- Pripojte do uzemnenej 3-kolíkovej zásuvky.
- Neodstraňujte uzemňovací kolík.
- Nepoužívajte adaptér.
- Nepoužívajte predĺžovací kábel.
- Zabráňte rozliatiu tekutín na zástrčku a základňu.
- Odpojte kanvicu zo siete, keď ju nepoužívate, pred jej čistením a ak spozorujete akúkoľvek poruchu.
- Nedodržanie týchto pokynov môže mať za následok smrť, požiar alebo úraz elektrickým prúdom.



Spotrebič nepoužívajte v blízkosti vaní, sprích, umývadiel alebo iných nádob s vodou.



Upozornenie

- Pri čistení povrchov, ktoré prichádzajú do styku s potravinami, postupujte podľa špeciálnych čistiacich postupov uvedených v pokynoch.

2 Popis produktu (obr. A)

- 1) Výpust so systémom proti kvapkaniu
- 2) Veko s manuálnym otváraním
- 3) Ovládací prvok
- 4) Rukoväť
- 5) Vnútorňý ukazovateľ minimálnej a maximálnej hladiny vody
- 6) Páčka ZAP/VYP so svetelným indikátorom
- 7) Protišmyková základňa s otočnou základňou o 360°.
- 8) Navíjanie kábla (pod základňou)



Aby nedošlo k poškodeniu spotrebiča, je kanvica vybavená bezpečnostnou poistkou, ktorá pri náhodnom zapnutí kanvice bez vody automaticky prepne páčku do polohy VYP.

Ak k tomu dôjde, pred opätovným spustením varného cyklu nechajte kanvicu vychladnúť.

3 Použitie

3.1 Pred prvým použitím

- 1) Odstráňte všetky nálepky a štítky z kanvice a očistite vonkajšok vlhkou handričkou.
- 2) Kanvicu vyberte zo základne (obr. B), pomocou tlačidla otvorte veko (obr. C) a naplňte ju na maximálnu úroveň (5 - obr. A).

- 3) Zatvorte veko (obr. D), postavte kanvicu na základňu (obr. E) a zapnite ju stlačením páčky nadol (obr. F).
- 4) Počkajte, kým voda zovrie, potom kanvicu vyprázdňte a vriacu vodu bezpečne vylejte. Opakujte túto operáciu aspoň trikrát.

3.2 Prevádzka

V prípade potreby navíňte kábel pod základňu (7 a 8 - obr. A).

Na zdvihnutie kanvice a vyliatie vody vždy použijete rukoväť (4 - obr. A).

- 1) Na začiatok odstráňte kanvicu zo základne (obr. B), otvorte veko (obr. C) pomocou tlačidla a naplňte vodou, pričom ako referenciu použijte indikátor hladiny (5 - obr. A). Vyhnite sa naplneniu veľmi veľkým alebo veľmi malým množstvom vody, ako ukazujú indikátory maximálnej alebo minimálnej hladiny.
- 2) Zatvorte veko (obr. D) a položte kanvicu späť na základňu (obr. E).
- 3) Potom zasuňte zástrčku do elektrickej zásuvky.
- 4) Kanvicu zapnite stlačením páčky smerom nadol. LED indikátor sa rozsvieti a zmení sa na bielu farbu (obr. F).
- 5) Keď voda vrie, páčka sa automaticky presunie do polohy VYP a LED indikátor zhasne. Vylejte vodu.

ČISTENIE A ÚDRŽBA

4 Čistenie a údržba

4.1 Čistenie povrchov

Aby ste udržali vonkajšie povrchy kanvice v dobrom stave, po každom použití ich po vychladnutí pravidelne čistite.

Nalejte prípravok na vlhkú handričku a očistite povrch, ešte raz dôkladne utrite a potom osušte mäkkou handričkou alebo handričkou z mikrovlákna.

Nesprávne použitie: Riziko poškodenia povrchov

- Na čistenie spotrebiča nepoužívajte prúdy pary.
- Nepoužívajte čistiace prostriedky obsahujúce chlór, čpavok alebo bielidlá.
- Nepoužívajte abrazívne alebo korozívne čistiace prostriedky (napríklad práškové produkty, odstraňovače škvŕn a kovové drôtenky).
- Nepoužívajte drsné alebo abrazívne materiály ani ostré kovové škrabky.

4.2 Odstraňovanie vodného kameňa

Nesprávne použitie: Riziko poškodenia spotrebiča



Na čistenie kúpeľní alebo kuchýň nepoužívajte prostriedky na odstraňovanie vodného kameňa ani prostriedky, ktoré obsahujú parfumy.

Pravidelné odstraňovanie usadenín vodného kameňa z vnútra kanvice predĺži životnosť vašej kanvice a zabezpečí maximálny výkon a úsporu energie.

Kanvicu je možné odvápnit pomocou špeciálnych prostriedkov na odstraňovanie vodného kameňa. Postupujte podľa pokynov na odstraňovanie vodného kameňa.

Prípadne môžete použiť bežný domáci ocot.

Postupujte nasledujúcim spôsobom:

- 1) Naplňte kanvicu vodou (0,5-0,6 litra) a uvarte ju.
- 2) Pridajte biely ocot (0,1 až 0,2 l v závislosti od množstva vodného kameňa).
- 3) Nechajte pôsobiť cez noc.
- 4) Vyprázdnite kanvicu.
- 5) Naplňte kanvicu vodou a uvarte ju. Vyprázdnite kanvicu a vodu bezpečne vylejte. Túto operáciu zopakujte aspoň dvakrát.



Tipy a odporúčania pre používateľov

Časté používanie alebo veľmi tvrdá voda zvyšuje riziko vodného kameňa.

Nahromadenie vodného kameňa môže spôsobiť, že sa kanvica počas používania vypne skôr, ako sa voda uvarí.

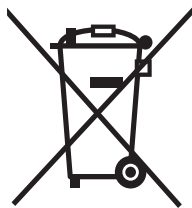
Čas varu by sa tiež mohol predĺžiť. Ak kanvicu používate denne, odvápnite ju častejšie. Ak je voda tvrdá, čistite kanvicu častejšie alebo použite čistenú vodu.

ČISTENIE A ÚDRŽBA

4.3 Čo robiť, ak...

Problém	Príčina	Riešenie
Kanvica sa pred varením vypne	Na dne kanvice sa nadmerne usadzuje vodný kameň	Vykonávajte častejšie odstránenie vodného kameňa
	V kanvici je veľmi málo vody	Zvyšujte množstvo vody, kým nedosiahnete aspoň minimálnu úroveň
Spotrebič sa nezapne	Bezpečnostné zariadenie sa spustilo v dôsledku prevádzky kanvice bez vody	Pred ďalším pokusom o varenie vody nechajte kanvicu vychladnúť
	Zástrčka nie je správne zasunutá do elektrickej zásuvky	Zasuňte zástrčku do elektrickej zásuvky. Nepoužívajte adaptéry ani rozšírenia. Uistite sa, že je zapnutý hlavný istič
	Kábel je poškodený	Kábel nechajte vymeniť v autorizovanom servisnom stredisku
	Nedostatok napájania	Uistite sa, či je zapnutý hlavný istič

Informácie o likvidácii opotrebovaného elektrického zariadenia (súkromné domácnosti)



Tento symbol na produktoch a/alebo na priložených dokumentoch znamená, že sa pri likvidácii nesmú elektrické a elektronické zariadenia miešať so všeobecným domácim odpadom.

V záujme správneho obhospodarovania, obnovy a recyklácie odveďte, prosím, tieto produkty na určené zberné miesta, kde budú prijaté bez poplatku.

V niektorých krajinách je možné tieto produkty vrátiť priamo miestnemu maloobchodu v prípade, ak si objednáte podobný nový výrobok.

Správna likvidácia týchto produktov pomôže ušetriť hodnotné zdroje a zabrániť možným negatívnym vplyvom na ľudské zdravie a prostredie, ktoré môžu inak vzniknúť v dôsledku nesprávneho zaobchádzania s odpadom. Bližšie informácie o najbližšom zbernom mieste získate na miestnom úrade.

V prípade nesprávnej likvidácie odpadu môžu byť uplatnené pokuty v súlade s platnou legislatívou.

Pre právnické osoby v Európskej únii

Ak potrebujete zlikvidovať opotrebované elektrické a elektronické zariadenia, bližšie informácie získate od svojho miestneho predajcu alebo dodávateľa.

Informácie o likvidácii v krajinách mimo Európskej únie

Tento symbol je platný len v Európskej únii.

Ak si želáte zlikvidovať toto zariadenie, obráťte sa na miestny úrad alebo predajcu a poinformujte sa o správnom spôsobe likvidácie tohto typu odpadu.

Popredajný servis veľkých a malých spotrebičov SMEG na Slovensku

TV-AV Elektronik, s.r.o.

Pribinova 8725/54

010 01 Žilina

Slovakia

besko@tvav.sk

+421 41 562 6061