

KitchenAid

5 CUP CORDLESS FOOD CHOPPER

5KFCB519
OWNER'S MANUAL

EN	Owner's Manual	2
DE	Bedienungsanleitung	12
FR	Le manuel d'utilisation	22
IT	Manuale del proprietario	33
NL	Gebruikershandleiding	43
ES	El manual del propietario	52
PT	Manual do proprietário	61
EL	Εγχειρίδιο Κατοχού	71
SV	Användarhandbok	81
NO	Brukerhåndbok	90
FI	Omistajan Opas	99
DA	Brugervejledning	107
IS	Notandahandbók	115
PL	Instrukcja Obsługi	124
CS	Uživatelská Příručka	133
TR	Kullanıcı Kilavuzu	142
UA	Посібник з експлуатації	151
AR	دليل المالك	1

Vaše bezpečnost a bezpečnost dalších osob je velmi důležitá.

Tento návod i Váš přístroj obsahují mnoho důležitých bezpečnostních upozornění. Všechna upozornění si přečtěte a vždy je dodržujte.



Tento symbol označuje upozornění na bezpečnostní riziko.

Tento symbol upozorňuje na možná nebezpečí úrazu nebo úmrtí.

Všechna bezpečnostní upozornění budou uvozena tímto symbolem a slovem „NEBEZPEČÍ“ nebo „VAROVÁNÍ“. Tato slova mají následující význam:

! NEBEZPEČÍ

Při nedodržení pokynů hrozí bezprostřední nebezpečí vážného úrazu nebo úmrtí.

! UPOZORNĚNÍ

Při nedodržení pokynů hrozí nebezpečí vážného úrazu nebo úmrtí.

Všechna bezpečnostní upozornění vás informují o možném nebezpečí a o způsobu, jak snížit riziko úrazu, a upozorňují na to, co se může stát, pokud se nebudete řídit pokyny.

DŮLEŽITÉ BEZPEČNOSTNÍ POKYNY

Používáte-li elektrické spotřebiče, vždy dbejte na dodržování základních bezpečnostních opatření včetně těch následujících:

1. Přečtěte si všechny pokyny. Nesprávné použití spotřebiče může mít za následek zranění osoby.
2. Nikdy neponořujte základnu bezdrátového sekacího mixéru, adaptér nabíječky, napájecí kabel nebo elektrickou zástrčku do vody ani jiné kapaliny. Vyhněte se tak nebezpečí úrazu elektrickým proudem.
3. Tento spotřebič nesmějí používat osoby (včetně dětí) se sníženými fyzickými, smyslovými nebo duševními schopnostmi nebo bez patřičných zkušeností nebo znalostí, pokud na ně nedohlížejí osoby odpovědné za jejich bezpečnost a nedávají jim příslušné pokyny k použití spotřebiče.
4. Když přístroj používají děti nebo se používá v jejich blízkosti, je nutný pozorný dohled.
5. Na děti je nutno dohlédnout, aby si se spotřebičem nehrály.

6. Po použití nebo před sestavením, rozebráním nebo čistěním spotřebič vypněte (O). Nabíječku odpojte tak, že uchopíte zástrčku a vypojíte ji ze zásuvky. Nikdy netahejte za napájecí kabel.
7. Pouze Evropská unie: Tento spotřebič nesmí používat děti. Uchovávejte spotřebič a jeho přívodní kabel mimo dosah dětí. Čištění a údržbu nesmí provádět děti bez dozoru.
8. Pouze Evropská unie: Tento spotřebič smí používat osoby se sníženými fyzickými, smyslovými nebo duševními schopnostmi či bez patřičných zkušeností a znalostí používat pouze za podmínky, že nejsou bez dozoru či byly poučeny o jeho bezpečném používání a uvědomují si možná nebezpečí.
9. Nedotýkejte se pohybujiících se částí.
10. Spotřebič obsahuje nevyměnitelné baterie.
11. Nepoužívejte spotřebič nebo adaptér nabíječky, pokud má poškozený napájecí kabel nebo zástrčku, nefunguje dobře, upadl na zem či je nějak poškozený. Chcete-li získat informace o tom, jak spotřebič prohlédnout, opravit nebo seřídit, kontaktujte společnost KitchenAid na telefonním čísle zákaznických služeb.
12. Použití příslušenství/nástavců, které společnost KitchenAid neprodává či nedoporučuje, může vést ke vzniku požáru, úrazu elektrickým proudem či jinému zranění.
13. Nepoužívejte přístroj v exteriéru.
14. Nenechávejte kabel viset přes hranu stolu nebo pracovní desky.
15. Při sekání surovin nepřibližujte k sekacímu noži ruce ani kuchyňské náčiní. Snížíte tak nebezpečí vážného zranění osob či poškození bezdrátového sekacího mixéru. Můžete používat stěrku, ale pouze tehdy, když je bezdrátový sekací mixér vypnutý.
16. Nože jsou ostré. Při manipulaci s ostrými noži, při vyprazdňování nádoby a během čištění postupujte opatrně.
17. Aby se předešlo riziku zranění, nikdy neumísťujte sekací nůž na základnu dřívě, než na ni řádně připevníte nádobu.
18. Pokud je napájecí kabel poškozený, musí být nahrazen speciálním kabelem nebo sestavou, která je k dispozici u společnosti KitchenAid či jejího servisního zástupce.
19. Před použitím bezdrátového sekacího mixéru se ujistěte, že je kryt pevně zajištěn.

20. Na zamykací mechanismus víka neužívejte násilí.
21. Nepoužívejte prodlužovací kabel. Nabíječku zapojte přímo do elektrické zásuvky.
22. **UPOZORNĚNÍ:** K nabíjení baterie používejte pouze odnímatelnou napájecí jednotku dodanou se spotřebičem. Tuto nabíječku nepoužívejte s žádným jiným výrobkem. Stejně tak tento spotřebič nenabíjejte žádnou jinou nabíječkou.
23. Nevhazujte spotřebič do ohně, ani když je vážně poškozen. Baterie mohou v ohni explodovat.
24. Před nasazením či sejmutím součástí a před čištěním přístroje nechte přístroj zcela vychladnout.
25. V části „Údržba a čištění“ se seznámte s pokyny k čištění povrchů, které jsou v kontaktu s potravinami.
26. Tento spotřebič je určen k použití v domácnosti a k podobným účelům jako například:
 - v kuchyňkách pro zaměstnance v obchodech, kancelářích nebo ostatních pracovních prostředích;
 - na farmách;
 - klienty v hotelech, motelech a ostatním prostředí obytného typu;
 - v prostředí typu bed and breakfast.
27. Buďte opatrní při nalévání horkých tekutin do bezdrátového sekacího mixéru. Může dojít k prudkému nahromadění páry a tekutiny mohou vystříknout ven.

TYTO POKYNY SI USCHOVEJTE

Úplné informace o produktu, pokyny a videa včetně informací o záruce najdete na webové stránce **www.KitchenAid.eu**. To vám může ušetřit poplatky za servisní hovor. Chcete-li zaslat tištěnou verzi online informací, zavolejte na číslo **00 800 381 040 26**.

ELEKTROTECHNICKÉ POŽADAVKY

Adaptér nabíječky:

Napětí: 220-240 V~

Frekvence: 50–60 Hz

Bezdrátový sekáček:

Napětí: 12 V

POZNÁMKA: Jestliže zástrčku nelze zasunout do zásuvky, obraťte se na kvalifikovaného elektrikáře. Zástrčku žádným způsobem neupravujte.

LIKVIDACE VÝROBKU NAPÁJENÉHO LITHIUM-IONTOVÝMI BATERIEMI

Výrobky napájené baterií vždy likvidujte v souladu se státními a místními předpisy. Informace o sběrných dvorech vám poskytnou místní správní úřady.

ZAČÍNÁME

PŘED PRVNÍM POUŽITÍM

1. Nabijte baterii, aby se ukazatel stavu baterie rozsvítil zeleně.
2. Očistěte všechny součásti (viz část „Údržba a čištění“).
3. V případě potřeby odstraňte veškerý balicí materiál.

STAV BATERIE

STAV BATERIE	% STAV BATERIE	PLNÉ NABITÍ*	RYCHLÉ NABITÍ**
Zelený	30 % až 100 %	40 cibulí	11 cibulí
Žlutá	15 % až 30 % (doporučujeme nabít)		
Červený	Méně než 15 % (bude třeba brzy nabít)		

*Plné nabití:

Bezdrátový sekací mixér se plně nabije za 2 hodiny. Ukazatel stavu baterie při nabíjení bliká a při plném nabití svítí zeleně. Bezdrátový sekáček naseká přibližně 40 cibulí (každá o hmotnosti přibližně 90–110 gramů) při dodržení doporučené údržby baterie.

**Rychlé nabití:

Bezdrátový sekáček se rychle nabije během 10 minut. Na jedno rychlé nabití naseká bezdrátový sekáček přibližně 11 cibulí (každá o hmotnosti přibližně 90–110 gramů) při dodržení doporučené údržby baterie.

POZNÁMKA: Nabijte baterii, jakmile ukazatel stavu baterie začne svítit žlutě.

POZNÁMKA: Bezdrátový sekáček doporučujeme skladovat při pokojové teplotě.

DOPORUČENÉ POTRAVINY – VÍCEÚČELOVÝ NŮŽ

SUROVINA	MNOŽSTVÍ	PŘÍPRAVA	RYCHLOST	PULZ***
Hovězí maso	317 g	Nakrájené na kostičky o velikosti 2,5 cm	Vysoká	Rychlé pulzování 10–15krát
Chléb, sušenky nebo oplatky	až 4 šálky	Chléb, sušenky nebo oplatky rozlámejte na kousky tak, aby se vešly do nádoby mixéru.	Vysoká	Rychlé pulzování 20–30krát

***Nastavení zpracování je přibližné. Skutečné nastavení se může lišit v závislosti na kvalitě surovin a požadované velikosti sekání.

SUROVINA	MNOŽSTVÍ	PŘÍPRAVA	RYCHLOST	PULZ***
Uvařené ovoce a zelenina	až 2,5 šálku	Nakrájené na kostičky o velikosti 2,5 cm	Vysoká	Rychlé pulzování 10–15krát
Bylinky a koření	až 4 šálky	Není třeba žádné přípravy, vložte je tak, jak jsou.	Vysoká	Rychlé pulzování 20–30krát
Ořechy	až 2,5 šálku	Nasypte celé ořechy	Vysoká	Rychlé pulzování 15–20krát
Syrové ovoce a zelenina	až 3 šálky	Nakrájené na kostičky o velikosti 2,5 cm	Vysoká	Rychlé pulzování 6–10krát

TIP: Rychlé pulzování je střídání zapnutí a vypnutí v sekundových intervalech.

TABULKA DOPORUČENÍ PRO ŠLEHACÍ NÁSTAVEC

Šlehací nástavec lze použít ke šlehání vajec, bílků, smetany, majonézy a dalších surovin. Ke snadné přípravě majonézy nebo dresinků použijte otvor na přilévání a hubičku.

DOPORUČENÉ POTRAVINY	PŘÍPRAVA JÍDLA	MNOŽSTVÍ	DOBA PŘÍPRAVY	NASTAVENÍ
Vejce a vaječné bílky	Rozklepněte vejce a oddělte bílky od žloutků. Použijte 1/8 čajové lžičky vinného kamene na jedno vejce.	Až 420 ml (1,5 šálku)	60 sekund	Rychlost 1
Smetana ke šlehání	Do pracovní mísy nalijte smetanu a přidejte požadovanou ochucovadla.	Až 240 ml (1 šálek)	30 sekund	Rychlost 2
Emulze (majonéza, aioli, salátové dresinky)	Přísady vložte do pracovní mísy. Použijte otvor na přilévání, kterým do přísad přimíchávejte olej v malém množství.	Až 350 ml (1,5 šálku)	60 sekund	Rychlost 2

TIP: Nepoužívejte šlehací příslušenství nepřetržitě po dobu delší než 60 sekund.

NABÍJENÍ BATERIE

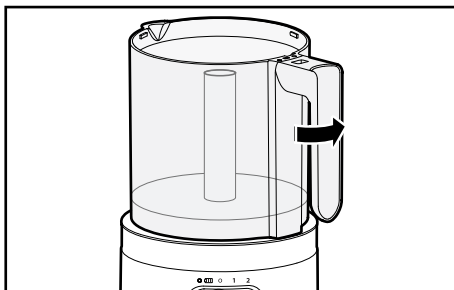
1. Nejprve posuňte ovladač rychlosti do polohy vypnuto (O). Poté zasuňte konektor adaptéru nabíječky do nabíjecího portu.
2. Zapojte adaptér nabíječky do uzemněné elektrické zásuvky.
3. Při nabíjení ukazatel stavu baterie bliká. Baterie se plně nabije za 2 hodiny a ukazatel stavu baterie se rozsvítí zeleně.

***Nastavení zpracování je přibližné. Skutečné nastavení se může lišit v závislosti na kvalitě surovin a požadované velikosti sekání.

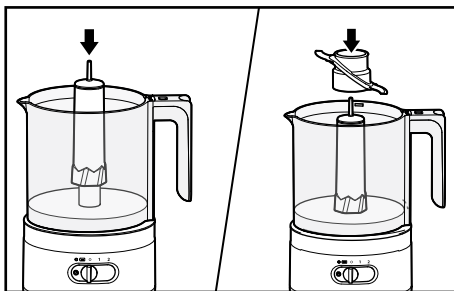
POUŽITÍ PRODUKTU

DŮLEŽITÉ: Před použitím se ujistěte, že je bezdrátový sekáček nabitý.

1. Před nasazením nebo sejmutím jakýchkoli dílů se ujistěte, že je ovladač rychlosti v poloze vypnuto (O).
2. Držte ucho natočené k přední straně základny. Otočte jím proti směru hodinových ručiček a zajistěte nádobu ve výřezech na základně.



3. Otočte a spusťte adaptér pohonu a poté univerzální nůž nebo doplňkový šlehací nástavec do středu nádoby tak, aby se usadil vespuďu.



POZNÁMKA: Bezdrátový sekáček bude fungovat s univerzálním nožem nebo šlehacím nástavcem, nikoli však s oběma najednou. Nepoužívejte obojí najednou.

4. Do nádoby vložte přísady. Na nádobu umístěte víko. Otočte jím proti směru hodinových ručiček a zajistěte na místě. Jakmile je víko správně zajištěno na místě, zacvakne.
5. Posuňte ovladač rychlosti na požadované nastavení (1 nebo 2).

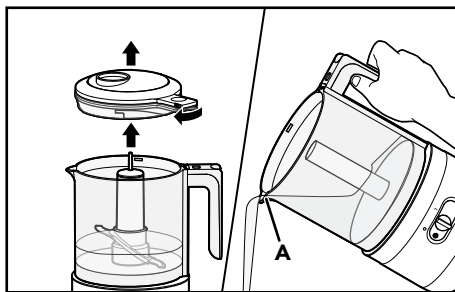
Spotřebič zapnete stisknutím tlačítka pro spuštění pulzování na horní straně rukojeti.

DŮLEŽITÉ: Aby bezdrátový sekáček fungoval, musí být nádoba a víko zajištěny na místě.

Během přípravy omáček, majonéz, omáček a dalších pokrmů můžete pomocí otvoru na přilévání pohodlně přidávat tekuté přísady. Servírování vám usnadní hubička.

6. Při hrubém sekání rychle stiskněte a pouštějte tlačítko pro spuštění pulzování, dokud nedosáhnete požadovaných výsledků.
7. Tekutiny, jako například olej, pomalu nalijte do otvoru na přilévání. Tekutina bude efektivně a důkladně vmíchána do přísad, které se v míse zpracovávají.

8. Po dokončení zpracování sejměte víko a vyjměte adaptér pohonu a univerzální nůž, abyste mohli použít hubičku.



A. Hubička

ÚDRŽBA A ČIŠTĚNÍ

DŮLEŽITÉ: Před nasazením či sejmutím součástí a před čištěním přístroje nechte přístroj zcela vychladnout. Ujistěte se, že je ovladač rychlosti v poloze vypnuto (O).

1. Sejměte víko, univerzální nůž a adaptér pohonu. Přidržte základnu. Otočením uvolněte nádobu ze základny.
2. **Následující díly lze mýt v myčce na nádobí, ale pouze v horním koši:** nádoba, víko, šlehací nástavec, adaptér pohonu a univerzální nůž.
3. Otvěte základnu vlhkým hadříkem. Základnu neponořujte do vody.

POZNÁMKA: Lze použít jemný čistící prostředek na nádobí, nepoužívejte však abrazivní čistící prostředky.

POZNÁMKA: Uskladnění bude jednodušší, pokud po vyčištění bezdrátový sekáček vždy znovu sestavíte.


TIP: K uskladnění bezdrátového sekáčku můžete použít kufřík.

LIKVIDACE ELEKTRICKÉHO ODPADU

LIKVIDACE OBALOVÉHO MATERIÁLU

Balící materiál je recyklovatelný a označený symbolem ♻️ recyklace. Různé části obalu je tedy nutno zlikvidovat odpovědně a v souladu s místními zákonnými předpisy o likvidaci odpadů.

RECYKLACE PRODUKTU

- Tento spotřebič je označen v souladu se směrnicí v EU a Velké Británii o odpadních elektrických a elektronických zařízeních (OEEZ).
- Zajištěním řádné ekologické likvidace přístroje pomůžete zamezit možnému škodlivému dopadu na životní prostředí a lidské zdraví, který by jinak mohl vzniknout při nesprávné likvidaci tohoto výrobku.
- Symbol  na výrobku nebo na doprovodných dokumentech k výrobku znamená, že s tímto přístrojem nelze zacházet jako s domovním odpadem. Namísto toho je nutné přístroj předat do nejbližšího sběrného střediska k recyklaci elektrických a elektronických zařízení.

Bližší informace ohledně manipulace, regenerace a recyklace tohoto výrobku si vyžádejte od místních úřadů, služby likvidace domovních odpadů nebo prodejny, kde jste produkt koupili.

PROHLÁŠENÍ O SHODĚ

PRO EVROPSKOU UNII

Tento spotřebič byl navržen, vyroben a distribuován v souladu s bezpečnostními požadavky směrnic ES: Směrnice o nízkém napětí 2014/35/EU, Směrnice o elektromagnetické kompatibilitě 2014/30/EU, Směrnice o ekodesignu 2009/125/EC, Směrnice o omezení používání některých nebezpečných látek v elektrických a elektronických zařízeních (RoHS) 2011/65/EU, a následujícími dodatky.

PODMÍNKY ZÁRUKY SPOLEČNOSTI KITCHENAID („ZÁRUKA“)

Společnost KitchenAid Europa, Inc. na adrese Nijverheidslaan 3, Box 5, 1853 Strombeek-Bever, Belgie („poskytovatel záruky“) poskytuje koncovému zákazníkovi, kterým je spotřebitel, záruku podle následujících podmínek.

Tato záruka doplňuje a nijak nezkracuje ani neovlivňuje práva ze záruky náležející ze zákona koncovému zákazníkovi ve vztahu k prodeji výrobku. Zákon č. 89/2012 Sb., občanský zákoník v platném znění („občanský zákoník“), stanovuje záruku na spotřební zboží v délce 24 měsíců od převzetí zboží kupujícím. Práva vyplývající ze zákonné záruky lze uplatnit, pokud se vada vyskytla a byla oznámena prodávajícímu během této 24měsíční záruční doby (tj. spotřebitel není povinen prokázat, že vada existovala v době převzetí zboží). Je-li vada odstranitelná, spotřebitel má obecně právo požadovat opravu zboží nebo přiměřenou slevu z kupní ceny. Je-li vada neodstranitelná, má spotřebitel právo požadovat výměnu vadného zboží za zboží bezvadné nebo přiměřenou slevu z kupní ceny nebo může odstoupit od kupní smlouvy a požadovat vrácení kupní ceny. Z těchto práv existují určité výjimky. Podrobnější údaje najdete na webové stránce České obchodní inspekce www.coi.cz.

1. ROZSAH PLATNOSTI A PODMÍNKY ZÁRUKY

- a) Poskytovatel záruky poskytuje záruku na výrobky uvedené v odstavci 1.b), které spotřebitel zakoupil od prodejce nebo společnosti patřící do skupiny KitchenAid-Group v Evropském hospodářském prostoru nebo na území Moldávie, Černé Hory, Ruska, Švýcarska nebo Turecka.
- b) Záruční doba závisí na druhu zakoupeného výrobku takto:
Dva roky plně záruka od data nákupu.
- c) Záruční doba začíná běžet dnem nákupu, tj. dnem, kdy spotřebitel zakoupil výrobek od prodejce nebo od společnosti ze skupiny KitchenAid-Group.
- d) Výrobky, na které se záruka vztahuje, budou po výše uvedenou dobu způsobilé k běžnému používání nebo si zachovají obvyklé vlastnosti.
- e) Poskytovatel záruky zajistí na základě této záruky spotřebiteli při výskytu vady podle své volby následující služby, pokud se vada vyskytne v záruční době:
 - Opravu vadného výrobku nebo jeho částí, nebo
 - výměnu vadného výrobku nebo jeho částí. Pokud již výrobek není dostupný, má poskytovatel záruky právo namísto předmětného výrobku nabídnout výrobek stejné nebo vyšší hodnoty.
- f) Jestliže chce spotřebitel na základě záruky podat reklamaci, musí se obrátit na servisní středisko společnosti KitchenAid v příslušné zemi uvedené na adrese www.kitchenaid.eu (e-mailová adresa: info@kitchenaid.cz; telefonní číslo: +420 517 346 256) nebo přímo na poskytovatele záruky na adrese KitchenAid Europa, Inc. Nijverheidslaan 3, Box 5, 1853 Strombeek-Bever, Belgie.
- g) Náklady na opravu včetně náhradních dílů a poštovné za přepravu bezvadného výrobku nebo jeho částí hradí poskytovatel záruky. Poskytovatel záruky hradí také poštovné za vrácení vadného výrobku nebo jeho částí, jestliže poskytovatel záruky nebo středisko služeb zákazníkům společnosti KitchenAid v příslušné zemi požádá o vrácení tohoto vadného výrobku nebo jeho částí. Spotřebitel však hradí náklady na vhodný obal pro vrácení vadného výrobku nebo jeho částí.
- h) Při reklamaci podle této záruky musí spotřebitel předložit účtenku nebo fakturu za nákup výrobku.

2. OMEZENÍ ZÁRUKY

- a) Tato záruka se vztahuje pouze na výrobky určené pro soukromé účely, a nikoli na výrobky pro profesionální či komerční použití.
- b) Záruka neplatí v případě běžného opotřebení, nevhodného použití či zneužití výrobku, při nedodržení pokynů k použití, při použití výrobku s napájením nesprávným napětím, v případě instalace nebo provozu v rozporu s příslušnými elektrotechnickými předpisy a v případech, kdy došlo k použití síly (např. úderů).
- c) Záruka neplatí, pokud došlo k pozměnění nebo úpravě výrobku, např. přestavbě výrobků určených pro napětí 120 V na výrobky pro napětí 220–240 V.
- d) Prováděním záručního servisu se záruční doba neprodlužuje ani nezačíná běžet nová záruční doba. Záruční doba na instalované náhradní díly končí se skončením záruční doby na celý výrobek.

Také po vypršení záruční doby nebo u výrobků, na které se záruka nevztahuje, jsou koncovým zákazníkům k dispozici střediska služeb zákazníkům, která mohou zodpovídat jejich případné dotazy a podávat jim informace. Upozorňujeme také, že spotřebitel může mít i další práva plynoucí ze zákonné záruky. Další informace najdete rovněž na naší webové stránce: www.kitchenaid.cz

REGISTRACE VÝROBKU

Zaregistrujte svůj nový spotřebič KitchenAid již teď: <http://www.kitchenaid.eu/register>



KitchenAid

©2022 All rights reserved.