



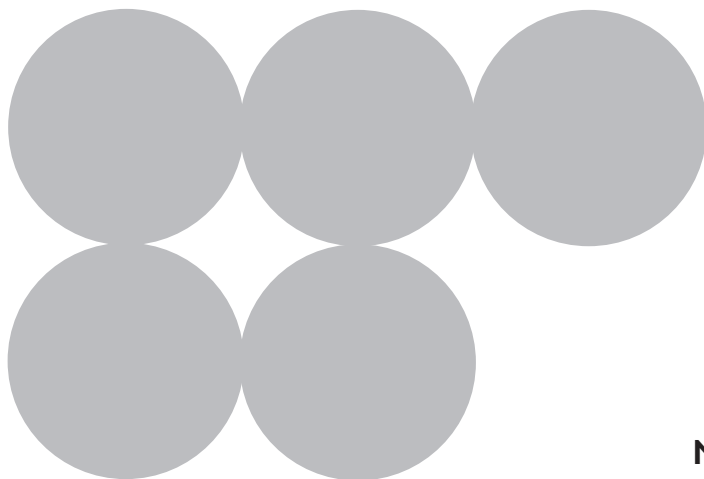
CZ

SK

BLF03

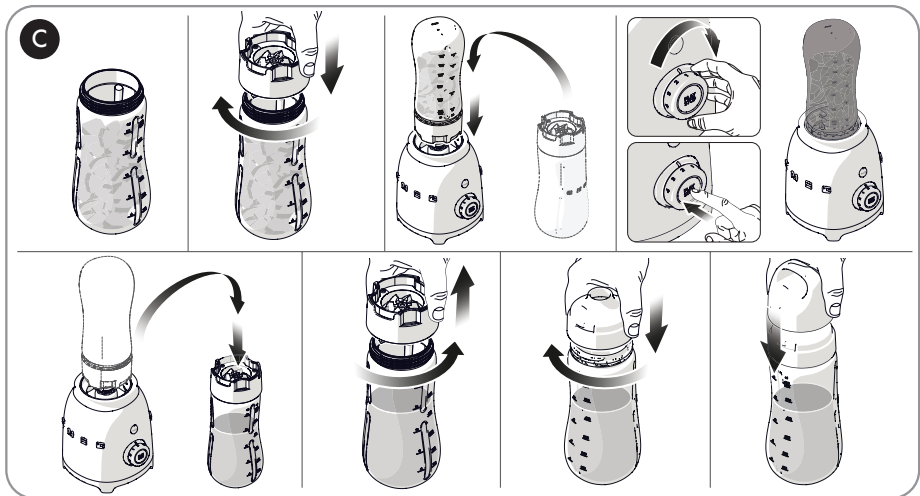
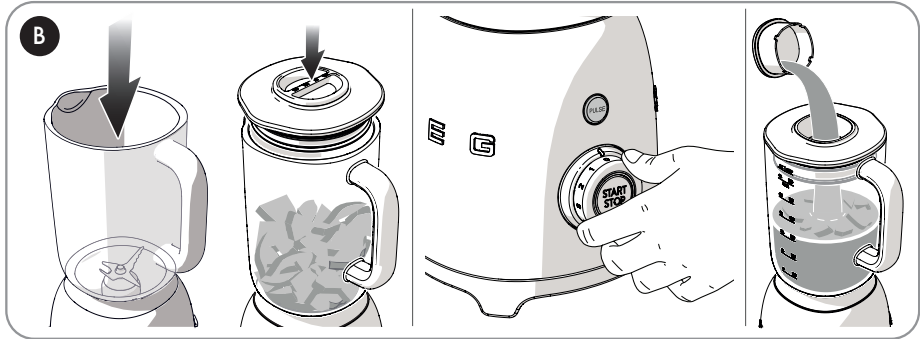
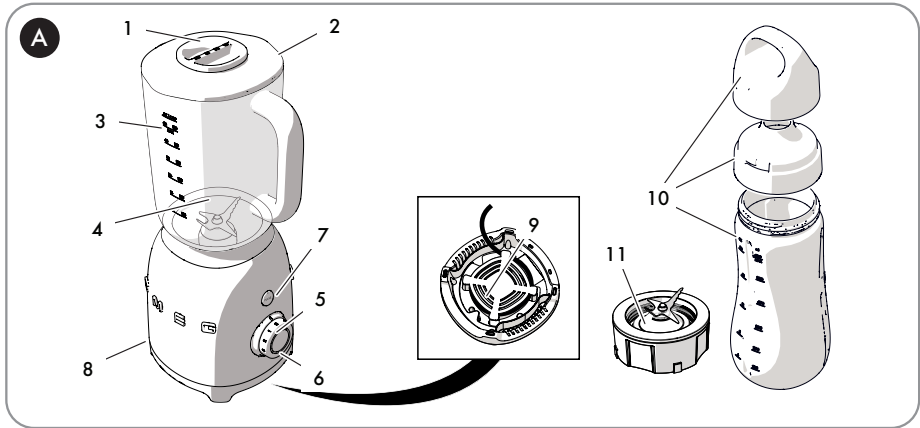
Distributor CZ: Potten&Pannen – Staněk group, a.s.
Horáčkova 5, 140 00 Praha 4
Tel. +420 261 227 373
e-mail: info@pottenpannen.cz

Distributor SK: Potten&Pannen – Staněk s.r.o.
Trnavská 49, 831 04 Bratislava
Tel. +421 252 632 227
e-mail: info@pottenpannen.sk



Návod k obsluze
Návod na obsluhu

Vážený zákazníku, děkujeme, že jste si zakoupil jeden z našich spotřebičů. Naše produkty jsou jedinečné, protože kombinují ikonický styl s inovativními technickými řešeními. Dokonale se hodí k ostatním výrobkům z našeho sortimentu a stejně dobře fungují jako samostatné designové předměty ve vaší kuchyni. Doufáme, že se vám bude líbit používání vašeho nového spotřebiče! S pozdravem.



1 Pokyny

Tento návod k obsluze je nedílnou součástí spotřebiče, a proto je třeba jej uchovávat celý a v dosahu uživatele po celou dobu životnosti spotřebiče.

1.1 Zamýšlené použití

Nedodržování bezpečnostních pokynů nebo nedodržování návodu k obsluze může vést k nesprávnému používání spotřebiče a ke zranění osob.

- Nepoužívejte spotřebič pro jiné účely, než jsou ty, pro které byl navržen. Spotřebič se smí používat pouze k míchání, mixování a emulgování přísad a drcení ledu. Každé jiné použití se považuje za nevhodné.
- Spotřebič není určen k provozu s externími časovači nebo systémy dálkového ovládání.
- Spotřebič používejte pouze v interiéru.



Aby se předešlo nebezpečí způsobenému neúmyslným resetováním tepelné pojistky, tento spotřebič nesmí být napájen přes externí spínací zařízení, jako je například časovač, nebo připojen k okruhu, který je pravidelně zapínán a vypínán sítí.

- Tento spotřebič a příslušenství k nádobě* je určeno pro použití v domácnosti a pro podobné účely, jako jsou:
 - v kuchyňských prostorách určených pro personál v obchodech, kancelářích a jiných pracovních prostředích;
 - v penzionech a při ubytování na farmě;
 - hosty v hotelech, motelech a jiných prostředích rezidenčního typu.
- Jakékoli jiné použití, například v restauracích, kavárnách a kavárnách, se považuje za nevhodné.
- Příslušenství na nádobě lze použít pouze v kombinaci s mixérem BLF03. Příslušenství lze použít k míchání, mixování a emulgování různých ingrediencí pro přípravu nápojů, džusů a smoothies, které si můžete vychutnat uvnitř nebo venku.
- Spotřebič nepoužívejte na nic jiného, než je určen.
- Spotřebiče mohou používat osoby se sníženými fyzickými, smyslovými nebo duševními schopnostmi nebo s nedostatkem zkušeností a znalostí, pokud jim byl poskytnut dohled nebo byly poučeny o používání spotřebiče bezpečným způsobem a rozumí-li možným rizikům.

- Tento spotřebič nesmí používat děti. Mějte spotřebič a jeho kabel mimo dosah dětí.
- Děti si se spotřebičem nesmí hrát.

1.2 Všeobecné bezpečnostní pokyny

Dodržujte všechny bezpečnostní pokyny, abyste mohli spotřebič bezpečně používat:

- Před použitím spotřebiče si pozorně přečtěte tento návod k obsluze.
- Během provozu nenechávejte spotřebič bez dozoru.
- Neponořujte spotřebič, napájecí kabel ani zástrčku do vody ani jiné tekutiny.
- Spotřebič nepoužívejte, je-li poškozený napájecí kabel nebo zástrčka, pokud spotřebič spadl nebo je jakýmkoli způsobem poškozen.
- Pokud je napájecí kabel poškozený, okamžitě kontaktujte technickou podporu a domluvte si výměnu.
- Pokud je napájecí kabel poškozený, musí jej vyměnit výrobce, jeho servisní zástupce nebo podobně kvalifikovaná osoba, aby se předešlo nebezpečí.
- Kabel je krátký, aby se předešlo nehodám. Nepoužívejte prodlužovací kabel.
- Dbejte na to, aby se kabel nedostal do kontaktu s ostrými hranami.
- Při odpojování z elektrické zásuvky netahejte za kabel.
- Spotřebič neumísťujte nad zapálené hořáky nebo elektrické varné desky ani do jejich blízkosti, do trouby nebo do blízkosti jiných zdrojů tepla.
- Tento spotřebič je vybaven uzemněním pouze pro funkční účely.
- Nepokoušete se spotřebič sami opravovat: v případě poruchy by jej měl opravit pouze kvalifikovaný technik nebo kontaktujte službu technické pomoci.
- Nikdy se nepokoušejte uhasit oheň nebo plameny vodou: vypněte spotřebič a vytáhněte zástrčku z elektrické zásuvky a plameny uduste příkrývkou nebo jiným vhodným krytem.
- Během provozu spotřebiče se nedotýkejte pohyblivých částí. Během provozu držte ruce, vlasy, oděv a nářadí mimo dosah pohyblivých částí, abyste předešli zranění osob a/nebo poškození spotřebiče.
- Spotřebič vždy odpojte od elektrické sítě, když jej nepoužíváte, necháváte jej bez dozoru nebo je vadný.
- Před instalací a demontáží komponent vždy odpojte spotřebič od napájení.

- Před čištěním spotřebič vždy odpojte od elektrické sítě a nechte jej vychladnout.
- Mixér vždy používejte s nasazeným víkem.
- Před zapnutím mixéru zkontrolujte, zda je víko správně zavřené.
- Nepřeplyňte mixér (max. 1,5 litru).
- Nepoužívejte mixér s díly nebo příslušenstvím jiných výrobců.
- Používejte pouze originální náhradní díly. Použití náhradních dílů, které nejsou schváleny výrobcem, může vést k požáru, úrazu elektrickým proudem nebo zranění osob.
- Mixér umístěte pouze na rovné a suché povrchy.
- Neprovozujte mixér s prázdnou nádobou, protože by to mohlo trvale poškodit sestavu čepele.
- Nepoužívejte mixér jako odkládací přihrádku. Uchovávejte jej prázdný před a po použití.
- Abyste předešli riziku pořezání a poškození mixéru, nekládejte ruce nebo nástroje jako přibory atd. do nádoby mixéru, když je v provozu. Dřevěnou nebo plastovou stěrku můžete použít pouze tehdy, když je mixér vypnutý.
- K mytí nebo odstraňování zbytků z nádoby mixéru nepoužívejte drsné čisticí prostředky ani ostré předměty.
- Buďte opatrní při manipulaci s ostrými noži, vyprazdňování nádoby a při čištění.
- Ujistěte se, zda je příslušenství k nádobě a sestava čepele správně připevněna.
- Nepřeplyňte nádobu (maximálně 600 ml).
- Čepele jsou ostré: Hrozí nebezpečí pořezání! Nikdy se nedotýkejte čepelí rukama. Při instalaci, vyjímání a čištění sestavy čepele a nádoby buďte velmi opatrní.
- Před výměnou příslušenství nebo před přiblížením se k částem, které se při používání pohybují, vypněte spotřebič a odpojte jej od napájení.
- Nedotýkejte se pohyblivých částí, jako je například sestava čepele.
- Neprovozujte mixér bez namontovaného příslušenství nádoby.
- Pokyny pro čištění spotřebiče jsou uvedeny v části „5 Čištění a péče“.

1.3 Upozornění

- Buďte opatrní, pokud se do nádoby nebo příslušenství pro nádobu nalije horká tekutina, protože v důsledku náhlého zapaření může vypadnout ze spotřebiče.
- Před nalitím do nádoby nechte horké tekutiny zchladnout na pokojovou teplotu.

1.4 Připojení spotřebiče

Ujistěte se, zda napětí a frekvence napájecího zdroje odpovídá údajům na typovém štítku na spodní straně spotřebiče.

Pokud zástrčka spotřebiče není kompatibilní s elektrickou zásuvkou, požádejte o výměnu servisní službu technické podpory.

1.5 Odpovědnost výrobce

Výrobce neodpovídá za zranění nebo škody na majetku způsobené:

- Používáním spotřebiče jinak, než je určeno;
- Nepřečtením návodu k obsluze;
- Manipulací s jakoukoli částí spotřebiče;
- Používáním neoriginálních náhradních dílů;
- Nedodržením bezpečnostních pokynů.



Tyto pokyny si prosím pečlivě uschovejte. Pokud spotřebič předáváte jiným osobám, měli by dostat i tento návod.

Tyto pokyny si můžete stáhnout z webové stránky Smeg „www.smeg.com“.

1.6 Likvidace



Tento spotřebič musí být likvidován samostatně od ostatního odpadu (směrnice 2012/19/EU).

- Spotřebič neobsahuje látky v množství dostatečném k tomu, aby jej bylo možné považovat za nebezpečné pro zdraví a životní prostředí v souladu s platnými evropskými směrnici.
- Staré spotřebiče nepatří do domovního odpadu! V souladu s platnou legislativou by se staré spotřebiče po skončení jejich životnosti měli předat do sběrného místa, kde je lze třídit. Další informace vám mohou poskytnout příslušné místní úřady nebo jejich provozovatelé likvidace odpadu.
- Obalový materiál zlikvidujte na příslušném zařízení pro likvidaci odpadu.

2 Popis spotřebiče (obr. A)

- 1) Odměrka
- 2) Víko s plnicím otvorem
- 3) 1,5litrová nádoba
- 4) Čepele
- 5) Otočný ovladač
- 6) Tlačítko START/STOP
- 7) Pulzní tlačítko
- 8) Motorová základna
- 9) Vestavěný obal na kabel
- 10) Příslušenství na 600ml nádobu s uzávěrem a krytem *
- 11) Sestava čepele nádoby

2.1 Před prvním použitím



Nebezpečí úrazu elektrickým proudem

- Připojte spotřebič do uzemněné 3kolíkové zásuvky.
 - Neodstraňujte uzemňovací kolík.
 - Nepoužívejte adaptér.
 - Nepoužívejte prodlužovací kabel.
 - Nedodržení těchto pokynů může mít za následek smrt, požár nebo úraz elektrickým proudem.
- Odstraňte všechny nálepky a štítky z mixéru a vyčistěte motorovou základnu vlhkou utěrkou.
 - Vyměňte nádobu z mixéru.
 - Důkladně omyjte a osušte (viz část „5.2 Čištění jednotlivých částí“).



Riziko náhlého spuštění

Před nasazením nebo odstraněním sestavy čepele se ujistěte, zda je mixér odpojen.

2.2 Popis jednotlivých částí (obr. A)

Odměrka (1)

Může se použít k dávkování přísad.

Víko s plnicím otvorem (2)

Víko je vybaveno těsněním, které nádobu těsně uzavírá. Ve středu má plnicí otvor, který usnadňuje bezpečné přidávání ingrediencí během provozu.

1,5litrová Tritan™ nádoba (3)

Nádoba s výpustí a stupnicí označenou v litrech a šálkách.

Minimální kapacita 0,25 litru (1 šálek), maximální kapacita 1,5 litru (6 šálků).

Čepele (4)

Sestava čepele z nerezavějící oceli pro drcení kostek ledu a přípravu lahodných smoothies, mléčných koktejlů, míchaných nápojů atd.

2.3 Popis ovládacích prvků

Otočný ovladač (5)

Otočný ovladač vám umožňuje vybrat jednu ze čtyř dostupných manuálních rychlostí nebo spustit čtyři přednastavené programy: Smoothie, Zelené smoothie, Drcení ledu a Samočištění. Další informace o tom, kterou rychlost použít, naleznete v části „4.1 Návrhy nastavení rychlosti při používání přednastavených programů“.

Tlačítko START/STOP (6)

Tlačítko se používá ke spuštění/zastavení mixéru.

Pulzní tlačítko (7)

Tato funkce vám umožňuje použít maximální rychlost mixování při provozu v manuálním režimu nebo ji lze použít samostatně při různých rychlostech (viz část „4 Funkce“).

2.4 Popis příslušenství*

600 ml nádoba, uzávěr s výlevkou a kryt (10)

Tritan™ nádoba, uzávěr s výlevkou a kryt se silikonovým těsněním.

Sestava čepele příslušenství nádoby (11) Sestava čepele z nerezavějící oceli pro přípravu lahodných smoothies, mléčných koktejlů, míchaných nápojů atd.



Ostré čepele Nebezpečí pořezání

- Nikdy se nedotýkejte čepelí rukama.
- Při instalaci a demontáži sestavy čepele buďte velmi opatrní.



Příslušenství určené ke kontaktu s potravinami je vyrobeno z materiálů, které odpovídají ustanovením platné legislativy.

POUŽITÍ

3 Použití

3.1 První použití

Důkladně omyjte a osušte komponenty, jak je uvedeno v části „5 Čištění a péče“.

3.2 Použití mixéru (obr. B)

- Vložte nádobu mixéru (3) na motorovou základnu (8).
- Vložte ingredience do nádoby (3), přičemž dávejte pozor, abyste nepřekročili maximální kapacitu (1,5 litru – 6 šálků).
- Umístěte víko (2) s odměrkou (1) nasazenou na nádobu mixéru (3). Ujistěte se, zda je víko (2) pevně zavřeno.
- Zasuňte zástrčku mixéru do elektrické zásuvky. Rozsvítí se červený LED indikátor, který indikuje napájení.
- Pomocí otočného ovladače (5) zvolte požadovanou rychlost nebo jeden z přednastavených programů.



Tlačítko **PULSE** lze použít v kombinaci s rychlostmi 1 až 3.

- Stisknutím tlačítka **ŠTART** spustíte mixování. Prohlédněte si tabulku „4.1 Návrhy nastavení rychlosti při používání přednastavených programů“.



Rychlosti 1 - 4 umožňují nepřetržité mixování. Provoz můžete zastavit stisknutím tlačítka **STOP**. Rychlost lze změnit kdykoli během procesu mixování.



Důležité

Nepracujte při rychlostech 1-4 déle než jednu minutu.

- Během mixování můžete přidat další ingredience tak, že vyjmete odměrku (1) a ingredience nalijete přes otvor ve víku (2).



Nebezpečí

Mixér není určen pro mixování nebo mletí suchých potravin. Suché ingredience přidávejte jen spolu s dostatečným množstvím tekutiny, abyste zabránili přehřátí mixéru, které by mohlo trvale poškodit jednotku čepele.

- Pokud jste zvolili rychlost mezi 1 a 4, po dokončení mixování stiskněte tlačítko **STOP**, otočte otočný ovladač (5) do polohy „0“ a odpojte mixér. Pokud byl zvolen jeden z přednastavených programů, spotřebič se automaticky zastaví. Další informace naleznete v části „4 Funkce“.



Zrušení/zastavení cyklu mixování

Cyklus mixování lze kdykoli zrušit nebo zastavit stisknutím tlačítka **START/STOP**.

3.3 Jak používat příslušenství nádoby * (obr. C)



Ostré čepule Nebezpečí pořezání

- Nikdy se nedotýkejte čepelí rukama.
 - Při instalaci a demontáži sestavy čepule buďte velmi opatrní.
- Vložte ingredience do nádoby (10), přičemž dávejte pozor, abyste nepřekročili maximální kapacitu (600 ml).



Pro dosažení nejlepších výsledků vám doporučujeme:

- přidejte nejprve tvrdé přísady, poté měkké a poté tekutiny;
- ujistěte se, zda tekuté složky nepřesahují 400 ml;
- nepřekračujte maximální kapacitu (600 ml).



Riziko poškození příslušenství

Program Ice Crush nelze použít s příslušenstvím nádoby. Chcete-li přidat led, rozdrťte jej v nádobě mixéru a poté jej přeneste do láhve.

- Zajistěte držák čepule (11) k nádobě otáčením ve směru hodinových ručiček. Ujistěte se, zda je pevně připevněn.
- Položte základnu mixéru na rovný vodorovný povrch. Připojte jej do elektrické zásuvky.
- Otočte nádobu (10) a připojte ji k motorové základně (8).

- Pomocí otočného ovladače (5) zvolte požadovanou rychlost nebo jeden ze čtyř přednastavených programů podle výsledku, kterého chcete dosáhnout a spusťte mixér pro přípravu nápoje.
- Pokud jste zvolili rychlost mezi 1 a 4, po dokončení mixování stiskněte tlačítko STOP, otočte ovladač do polohy „0“ a odpojte mixér. Pokud byl zvolen jeden z přednastavených programů, spotřebič se automaticky zastaví. Další informace naleznete v části „4 Funkce“.

4 Funkce



Bezpečnostní uzamykací systém

Mixer je vybaven bezpečnostním uzamykacím systémem, který automaticky vypne mixér po vyjmutí nádoby. Je také vybaven bezpečnostním vypínačem motoru, který se vypne, pokud je motor přetížen.



Systém plynulého startu

Po spuštění spotřebiče se rychlost postupně zvyšuje, dokud se nedosáhne nastavené rychlosti. Tím se zabrání poškození spotřebiče a příslušenství, zabrání se rozlití ingrediencí a zlepší se míchání. Systém plynulého startu funguje pouze tehdy, když je zvolena rychlost mezi 1 a 4 a nefunguje v režimu **PULSE** nebo s přednastavenými programy.

Funkce PULSE

Když produkt pracuje při rychlostech 1-3, stisknutím tlačítka **PULSE** spustíte mixér na maximální rychlost.

Po uvolnění tlačítka se zařízení vrátí na počáteční rychlost, která byla zvolena. Když je výrobek vypnutý, otočením otočného ovladače na jednu ze 4 rychlostí a stisknutím tlačítka **PULSE** se mixér spustí při zvolené rychlosti.







Funkce **PULSE** nefunguje v kombinaci s přednastavenými programy.

Přednastavené programy

Když zvolíte jeden ze čtyř výše uvedených přednastavených programů, po stisknutí tlačítka **START** se mixér spustí automaticky a rozsvítí se LED indikátor středového tlačítka, což znamená, že cyklus probíhá. LED indikátor tlačítka zhasne na konci cyklu. Další informace naleznete v tabulce „4.1 Návrhy nastavení rychlosti při používání přednastavených programů“.


POUŽITÍ

4.1 Návrhy nastavení rychlosti při používání přednastavených programů

Funkce	Popis	Čas	Doporučené přípravy
Manuální 1-4	Variabilní rychlosti 1-4 umožňují maximální kontrolu nad mixérem.	60 sek.	Ovocné nebo zeleninové pyré, polévky, smoothies, omáčky a dresinky, šlehačka, míchané nápoje s drceným ledem, těsta, pěny, sorbety.
 PULSE	Umožňuje přesně ovládat trvání a frekvenci mixování.	5 sek.	Kostky ledu, sekané maso/ryba.
 SMOOTHIE	Mixér pracuje při správné rychlosti pro dosažení hustých a krémových výsledků.	50 sek.	Smoothie/mléčné koktejly vyrobené z čerstvého nebo mraženého ovoce.
 GREEN SMOOTHIE	Umožňuje připravit chutné zdravé smoothie.	50 sek.	Zelené smoothie vyrobené ze špenátu, kapusty, ovoce a zelené listové zeleniny.
 ICE CRUSH	Mixér pracuje s krátkými dávkami energie na drcení ledu, dokud se nerozmele.	40 sek.	Drcené kostky ledu, nakrájené zmrazené ovoce a zelenina.

POUŽITÍ

Mixér má samočisticí funkci:

Funkce	Popis	Čas	Uživatelské pokyny
 Samočištění	Krátké dávky výkonu a vysoká rychlost vám umožňují vyčistit nádobu a příslušenství k nádobě.	60 sek.	Podrobné pokyny naleznete v části „5.3 Používání volitelného příslušenství nádoby/nádoby na samočištění“.



Rychlosti uvedené v tabulce jsou přibližné a mohou se lišit v závislosti na receptuře a interakci různých použitých ingrediencí a konzistence, které chcete dosáhnout.

Tipy pro používání mixéru

- Pro dosažení nejlepších výsledků vám doporučujeme:
 - potraviny, které se mají mixovat, nakrájejte na kostičky.
 - nejprve přidejte tekutiny, poté zelenou listovou zeleninu a poté měkké přísady, poté sušené ovoce/semena/obilniny a nakonec led/mrazené přísady.
 - možná budete muset přestat mixovat, abyste ingredience seřekli ze stěn nádoby mixéru špachtlí.
- Při mixování tekutých a suchých ingrediencí nejprve mixujte tekutiny a poté přidejte suché ingredience.
- Odstraňte všechny tvrdé části z potravin, které se mají mixovat (například jádřinci nebo pecky z ovoce, kosti z masa atd.).
- Nedovolte, aby zbytky pokrmu zaschly v nádobě nebo na sestavě čepele velmi dlouho, protože by bylo velmi obtížné je odstranit. Pokud ji nemůžete vyčistit hned, nalijte trochu teplé vody a nechte namočené.
- Nezpracovávejte horké pokrmy. Před mixováním je nechte vychladnout na pokojovou teplotu.

5 Čištění a péče



Nesprávné použití. Nebezpečí úrazu elektrickým proudem

Před montáží nebo demontáží sestavy čepele se ujistěte, zda je mixér odpojen.



Nesprávné použití. Riziko poškození povrchů.

- K čištění spotřebiče nepoužívejte proudy páry.
- Na části s kovovým povrchem (např. eloxované, niklově pochromované) nepoužívejte čisticí prostředky obsahující chlór, čpavek nebo bělidlo.
- Nepoužívejte abrazivní nebo korozivní čisticí prostředky (například práškové produkty, odstraňovače skvrn a kovové drátěnky).
- Nepoužívejte drsné nebo abrazivní materiály ani ostré kovové škrabky.

5.1 Čištění motorové základny

Aby byl vnější povrch motorové základny mixéru v dobrém stavu, měl by se po použití pravidelně čistit. Nechte spotřebič nejprve vychladnout. Používejte vlhkou a měkkou utěrku s jemným čisticím prostředkem.

5.2 Čištění jednotlivých částí

Aby byly vnější povrchy v dobrém stavu, musí se pravidelně čistit po každém použití a po vychladnutí. Čistěte měkkou vlhkou utěrkou.



Ostré čepele Nebezpečí pořezání

- Nikdy se nedotýkejte čepelí rukama.
- Při instalaci a demontáži sestavy čepele buďte velmi opatrní.

Mixér

- Nádobu umyjte v teplé mýdlové vodě nebo použijte přednastavený program samočištění. Nemyjte. v myčce nádobí.
- Víko mixéru (2) a odměrku (1) lze mýt ručně v teplé vodě s jemným čisticím prostředkem nebo v myčce nádobí.
- Před vložením zpět do mixéru se ujistěte, zda jsou jednotlivé díly zcela suché.

Příslušenství nádoby*

- Nádobu (10) lze mýt ručně nebo v myčce nádobí, přičemž nezapomeňte vyjmout sestavu čepele (11) nebo použijte přednastavený program samočištění.
- Čepel (11) by se měla mýt pouze ručně v teplé vodě s jemným čisticím prostředkem.
- Před vložením zpět do mixéru se ujistěte, zda jsou jednotlivé díly zcela suché.

5.3 Použití možnosti samočištění nádoby/ příslušenství nádoby

- Do příslušenství nádoby/nádoby dejte několik kapek teplé vody a jemného čisticího prostředku.
- Zvolte přednastavený program samočištění.
- Stiskněte tlačítko START.
- Vyjměte příslušenství nádoby/nádobu, vyprázdněte a opláchněte.
- Důkladně vysušte.

CO DĚLAT, KDYŽ...

CZ

Problém	Možné příčiny	Řešení
Motor se nespustí.	Motor se přehřál.	Odpojte mixér a nechte motor vychladnout.
	Zástrčka není správně zasunuta do elektrické zásuvky.	Zasuňte zástrčku do elektrické zásuvky. Nepoužívejte adaptéry ani rozšíření. Zkontrolujte, zda je zapnutý hlavní jistič domácnosti.
	Kabel je vadný.	Kontaktujte autorizované servisní středisko.
	Nedostatek napětí.	Zkontrolujte, zda je zapnutý hlavní jistič domácnosti.
Mixér vibruje.	Mixér nestojí na stabilním povrchu.	Položte mixér na rovný a stabilní povrch.
	Protiskluzové gumové nožičky jsou opotřebované.	Nechte je vyměnit v autorizovaném servisním středisku.
	Rychlost je velmi vysoká nebo naplnění je nadměrné.	Nastavte nižší rychlost a ujistěte se, zda nádoba nebyla přeplněná.
Mixér se zapne, ale čepele se neotáčejí.	Nádoba není správně zajištěna v základně.	Vyměňte nádobu ze základny a zajistěte ji na jejím místě.
Mixér se během provozu zastaví.	Motor se přehřál.	Odpojte mixér a nechte motor vychladnout.
Červený LED indikátor bliká v pravidelných intervalech.	Nádoba není správně vložena do základny.	Zkontrolujte polohu nádoby na základně.
Mixér se během provozu zastaví a bliká bílý LED indikátor.	Čepele se mohly zaseknout.	Odpojte a uvolněte čepele pomocí špachtle.



Pokud se problém nevyřeší nebo v případě jiného typu poruchy, kontaktujte místní centrum technické podpory.

6 Recepty

Smoothie

Ingredience:

2 nektarinky zbavené pecek (nebo zavařené broskve v nálevu) a nakrájené na kousky
 125 g mražené maliny
 125 g mražené jahody
 125 ml pomerančového džusu
 125 ml jablečného džusu

Způsob přípravy:

1. Vložte kousky nektarinky a džusu do nádoby mixéru.
2. Přidejte mražené ovoce.
3. Otočte otočný ovladač na program Smoothie a spusťte mixér stisknutím tlačítka START.

Zelené smoothie

Ingredience:

240 ml vody
 300 g zelených hroznů
 180 g ananasu, oloupaného, nakrájeného
 120 g čerstvého špenátu
 110 g malého oloupaného banánu
 130 g kostek ledu

Způsob přípravy:

1. Vložte kousky ovoce a vodu do nádoby mixéru.
2. Přidejte kostky ledu.
3. Otočte otočný ovladač na program Green Smoothie a spusťte mixér stisknutím tlačítka START.

Šlehačka

Ingredience:

500 g studené smetany ke šlehání
 50 g moučkového cukru

Způsob přípravy

1. Smetanu šlehejte v mixéru rychlostí 3 přibližně 30 sekund.
2. Mixér můžete zastavit stisknutím tlačítka STOP.
3. Přidejte moučkový cukr.
4. Zvolte rychlost 4 a šlehejte dalších 15 sekund, dokud není smetana zcela vyšlehaná. Smetana se dá vyšlehat i bez moučkového cukru. V tomto případě zvolte rychlost 4 a šlehejte 40 sekund.

Zeleninové pyrė

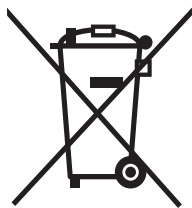
Ingredience:

300 g cukety (nebo zeleniny dle vlastního výběru)
 100 g vody nebo zeleninového vývaru

Způsob přípravy:

1. Zeleninu spařte a nakrájejte na kolečka.
2. Kousky zeleniny vložte do mixéru a mixujte 45 sekund při rychlosti 4, přičemž postupně přidejte trochu vody nebo zeleninového vývaru, dokud nezískáte homogenní pyrė.

Informace pro uživatele k likvidaci elektrických a elektronických zařízení (domácnosti)



Tento symbol na produktech anebo v průvodních dokumentech znamená, že použité elektrické a elektronické výrobky nesmí být přidány do běžného komunálního odpadu.

Ke správné likvidaci, obnově a recyklaci doručte tyto výrobky na určená sběrná místa, kde budou přijata zdarma. Alternativně v některých zemích můžete vrátit své výrobky místnímu prodejci při koupi ekvivalentního nového produktu.

Správnou likvidací tohoto produktu pomůžete zachovat cenné přírodní zdroje a napomáháte prevenci potenciálních negativních dopadů na životní prostředí a lidské zdraví, což by mohly být důsledky nesprávné likvidace odpadů. Další podrobnosti si vyžádejte od místního úřadu nebo nejbližšího sběrného místa. Při nesprávné likvidaci tohoto druhu odpadu mohou být v souladu s národními předpisy uděleny pokuty.

Pro podnikové uživatele v zemích Evropské unie

Chcete-li likvidovat elektrická a elektronická zařízení, vyžádejte si potřebné informace od svého prodejce nebo dodavatele.

Informace k likvidaci v ostatních zemích mimo Evropskou unii

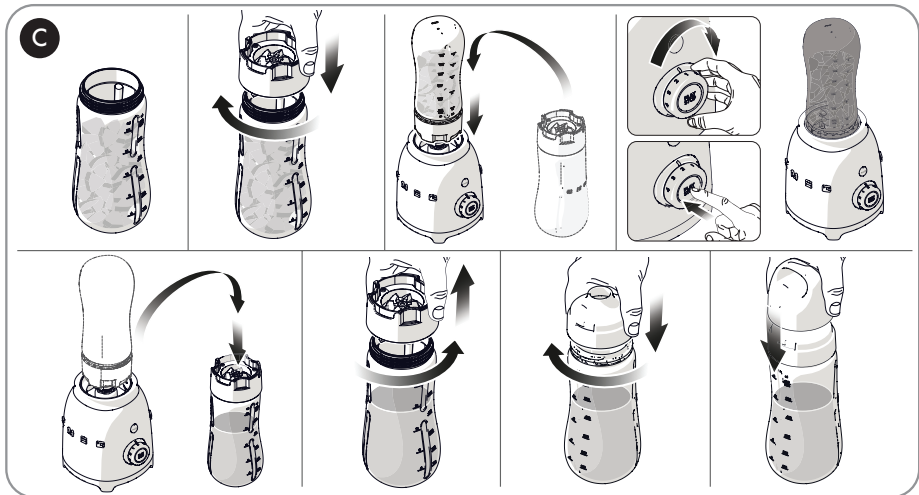
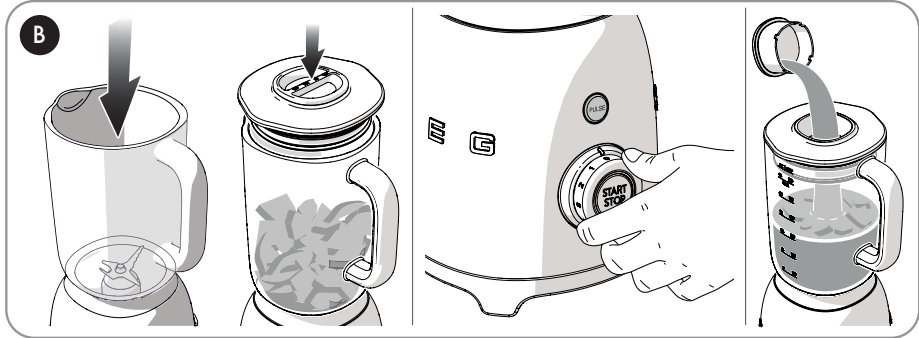
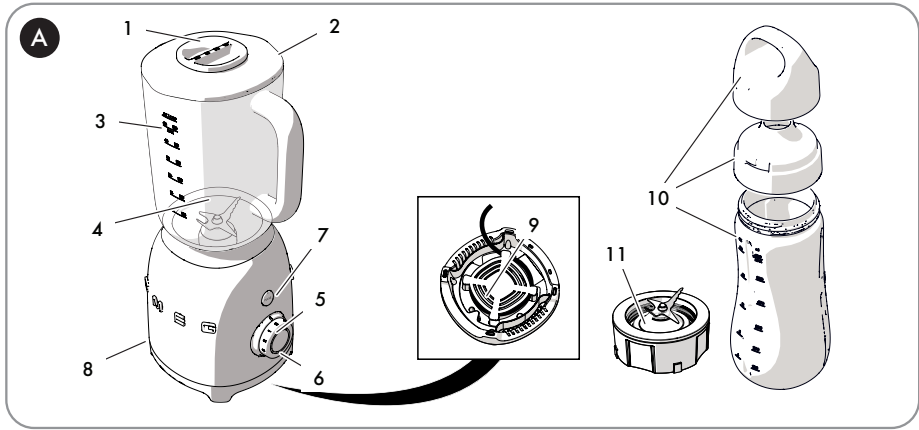
Tento symbol je platný jen v Evropské unii.

Chcete-li tento výrobek zlikvidovat, vyžádejte si potřebné informace o správném způsobu likvidace od místních úřadů nebo od svého prodejce.

Poprodejní servis malých spotřebičů SMEG v České republice

Oprávněna s.r.o.
Český Brod 1352
282 01 Český Brod
Česká republika
e-mail: servis@opravarna.cz
+420 277 271 261

Vážený zákazník, ďakujeme, že ste si zakúpili jeden z našich spotrebičov. Naše produkty sú jedinečné, pretože kombinujú ikonický štýl s inovatívnymi technickými riešeniami. Dokonale sa hodia k ostatným výrobkom z nášho sortimentu a rovnako dobre fungujú ako samostatné dizajnové predmety vo vašej kuchyni. Dúfame, že sa vám bude páčiť používanie vášho nového spotrebiča! S Pozdravom.



1 Pokyny

Tento návod na obsluhu je neoddeliteľnou súčasťou spotrebiča, a preto ho treba uchovávať celý a v dosahu používateľa počas celej životnosti spotrebiča.

1.1 Zamýšľané použitie

Nedodržiavanie bezpečnostných pokynov alebo nedodržiavanie návodu na obsluhu môže viesť k nesprávnemu používaniu spotrebiča a k zraneniu osôb.

- Nepoužívajte spotrebič na iné účely, ako sú tie, na ktoré bol navrhnutý. Spotrebič sa smie používať iba na miešanie, mixovanie a emulgovanie prísad a drvenie ľadu. Každé iné použitie sa považuje za nevhodné.
- Spotrebič nie je určený na prevádzku s externými časovačmi alebo systémami diaľkového ovládania.
- Spotrebič používajte iba v interiéri.



Aby sa predišlo nebezpečenstvu spôsobenému neúmyselným resetovaním tepelnej poistky, tento spotrebič nesmie byť napájaný cez externé spínacie zariadenie, ako je napríklad časovač, alebo pripojený k okruhu, ktorý je pravidelne zapínaný a vypínaný sieťou.

- Tento spotrebič a príslušenstvo k nádobe* je určené na použitie v domácnosti a na podobné účely, ako sú:
 - v kuchynských priestoroch určených pre personál v obchodoch, kanceláriách a iných pracovných prostrediach;
 - v penziónoch a pri ubytovaní na farme;
 - hosťami v hoteloch, motelloch a iných prostrediach rezidenčného typu.
- Akékoľvek iné použitie, napríklad v reštauráciách, kaviarňach a kaviarňach, sa považuje za nevhodné.
- Príslušenstvo na nádobe je možné použiť iba v kombinácii s mixérom BLF03. Príslušenstvo je možné použiť na miešanie, mixovanie a emulgovanie rôznych ingrediencií na prípravu nápojov, džúsov a smoothies, ktoré si môžete vychutnať vo vnútri alebo vonku.
- Spotrebič nepoužívajte na nič iné, ako je určený.
- Spotrebiče môžu používať osoby so zníženými fyzickými, zmyslovými alebo duševnými schopnosťami alebo s nedostatkom skúseností a znalostí, ak im bol poskytnutý dohľad alebo boli poučené o používaní spotrebiča bezpečným spôsobom a ak rozumejú možným rizikám.

- Tento spotrebič nesmú používať deti. Majte spotrebič a jeho kábel mimo dosahu detí.
- Deti sa so spotrebičom nesmú hrať.

1.2 Všeobecné bezpečnostné pokyny

Dodržiavajte všetky bezpečnostné pokyny, aby ste mohli spotrebič bezpečne používať:

- Pred použitím spotrebiča si pozorne prečítajte tento návod na obsluhu.
- Počas prevádzky nenechávajte spotrebič bez dozoru.
- Neponárajte spotrebič, napájací kábel ani zástrčku do vody ani inej tekutiny.
- Spotrebič nepoužívajte, ak je poškodený napájací kábel alebo zástrčka, ak spotrebič spadol alebo je akýmkoľvek spôsobom poškodený.
- Ak je napájací kábel poškodený, okamžite kontaktujte technickú podporu a dohodnite si výmenu.
- Ak je napájací kábel poškodený, musí ho vymeniť výrobca, jeho servisný zástupca alebo podobne kvalifikovaná osoba, aby sa predišlo nebezpečenstvu.
- Kábel je krátky, aby sa predišlo nehodám. Nepoužívajte predlžovací kábel.
- Dbajte na to, aby sa kábel nedostal do kontaktu s ostrými hranami.
- Pri odpájaní z elektrickej zásuvky nefahajte za kábel.
- Spotrebič neumiestňujte nad zapálené horáky alebo elektrické varné dosky ani do ich blízkosti, do rúry alebo do blízkosti iných zdrojov tepla.
- Tento spotrebič je vybavený uzemnením iba na funkčné účely.
- Nepokúšajte sa spotrebič sami opravovať: v prípade poruchy by ho mal opraviť iba kvalifikovaný technik alebo kontaktujte službu technickej pomoci.
- Nikdy sa nepokúšajte uhasiť oheň alebo plamene vodou: vypnite spotrebič a vyťahnite zástrčku z elektrickej zásuvky a plamene uduste prikryvkou alebo iným vhodným krytom.
- Počas prevádzky spotrebiča sa nedotýkajte pohyblivých častí. Počas prevádzky držte ruky, vlasy, odev a náradie mimo dosahu pohyblivých častí, aby ste predišli zraneniu osôb a/alebo poškodeniu spotrebiča.
- Spotrebič vždy odpojte od elektrickej siete, keď ho nepoužívate, nechávate ho bez dozoru alebo je chybný.
- Pred inštaláciou a demontážou komponentov vždy odpojte spotrebič od napájania.

POKYNY

- Pred čistením spotrebič vždy odpojte od elektrickej siete a nechajte ho vychladnúť.
- Mixér vždy používajte s nasadeným vekom.
- Pred zapnutím mixéra skontrolujte, či je veko správne zatvorené.
- Neprepĺňajte mixér (max. 1,5 litra).
- Nepoužívajte mixér s dielmi alebo príslušenstvom iných výrobcov.
- Používajte iba originálne náhradné diely. Použitie náhradných dielov, ktoré nie sú schválené výrobcom, môže viesť k požiaru, úrazu elektrickým prúdom alebo zraneniu osôb.
- Mixér umiestnite iba na rovné a suché povrchy.
- Neprevádzkujte mixér s prázdnu nádobou, pretože by to mohlo trvalo poškodiť zostavu čepele.
- Nepoužívajte mixér ako odkladaciu priehradku. Uchovávajte ho prázdny pred a po použití.
- Aby ste predišli riziku porezania a poškodenia mixéra, nekladajte ruky alebo nástroje ako príbory atď. do nádoby mixéra, keď je v prevádzke. Drevenú alebo plastovú stierku môžete použiť iba vtedy, keď je mixér vypnutý.
- Na umývanie alebo odstraňovanie zvyškov z nádoby mixéra nepoužívajte drsné čistiace prostriedky ani ostré predmety.
- Buďte opatrní pri manipulácii s ostrými nožmi, vyprázdňovaní nádoby a pri čistení.
- Uistite sa, či je príslušenstvo k nádobe a zostava čepele správne pripevnené.
- Neprepĺňajte nádobu (maximálne 600 ml).
- Čepele sú ostré: Hrozí nebezpečenstvo porezania! Nikdy sa nedotýkajte čepeli rukami. Pri inštalácii, vyberaní a čistení zostavy čepele a nádoby buďte veľmi opatrní.
- Pred výmenou príslušenstva alebo pred približovaním sa k častiam, ktoré sa pri používaní pohybujú, vypnite spotrebič a odpojte ho od napájania.

1.3 Upozornenie

- Buďte opatrní, ak sa do nádoby alebo príslušenstva pre nádobu naleje horúca tekutina, pretože v dôsledku náhleho zaparenia môže vypadnúť zo spotrebiča.
- Pred naliatím do nádoby nechajte horúce tekutiny vychladnúť na izbovú teplotu.
- Nedotýkajte sa pohyblivých častí, ako je napríklad zostava čepele.
- Neprevádzkujte mixér bez namontovaného príslušenstva nádoby.
- Pokyny na čistenie spotrebiča sú uvedené v časti „5 Čistenie a starostlivosť“.

1.4 Pripojenie spotrebiča

Uistite sa, či napätie a frekvencia napájacieho zdroja zodpovedá údajom na typovom štítku na spodnej strane spotrebiča.

Ak zástrčka spotrebiča nie je kompatibilná s elektrickou zásuvkou, požiadajte o výmenu servisnú službu technickej podpory.

1.5 Zodpovednosť výrobcu

Výrobca nezodpovedá za zranenia alebo škody na majetku spôsobené:

- Používaním spotrebiča inak, ako je určené;
- Neprečítaním návodu na obsluhu;
- Manipuláciou s akoukoľvek časťou spotrebiča;
- Používaním neoriginálnych náhradných dielov;
- Nedodržaním bezpečnostných pokynov.



Tieto pokyny si prosím starostlivo uschovajte. Ak spotrebič odovzdávate iným osobám, mali by dostať aj tento návod.

Tieto pokyny si môžete stiahnuť z webovej stránky Smeg „www.smeg.com“.

1.6 Likvidácia



Tento spotrebič musí byť likvidovaný samostatne od ostatného odpadu (smernica 2012/19/EÚ).

- Spotrebič neobsahuje látky v množstve dostatočnom na to, aby ho bolo možné považovať za nebezpečné pre zdravie a životné prostredie v súlade s platnými európskymi smernicami.
- Staré spotrebiče nepatria do domového odpadu! V súlade s platnou legislatívou by sa staré spotrebiče po skončení ich životnosti mali odovzdať do zberného miesta, kde ich možno triediť. Ďalšie informácie vám môžu poskytnúť príslušné miestne úrady alebo ich prevádzkovatelia likvidácie odpadu.
- Obalový materiál zlikvidujte na príslušnom zariadení na likvidáciu odpadu.

2 Popis spotrebiča (obr. A)

- 1) Odmerka
- 2) Veko s plniacim otvorom
- 3) 1,5 litrová nádoba
- 4) Čepele
- 5) Otočný ovládač
- 6) Tlačidlo ŠTART/STOP
- 7) Pulzné tlačidlo
- 8) Motorová základňa
- 9) Vstavaný obal na kábel
- 10) Príslušenstvo na 600 ml nádobu s uzáverom a krytom*
- 11) Zostava čepele nádoby

2.1 Pred prvým použitím



Nebezpečenstvo úrazu elektrickým prúdom

- Pripojte spotrebič do uzemnenej 3-kolíkovvej zásuvky.
 - Neodstraňujte uzemňovací kolík.
 - Nepoužívajte adaptér.
 - Nepoužívajte predlžovací kábel.
 - Nedodržanie týchto pokynov môže mať za následok smrť, požiar alebo úraz elektrickým prúdom.
- Odstráňte všetky nálepky a štítky z mixéra a vyčistite motorovú základňu vlhkou utierkou.
 - Vyberte nádobu z mixéra.
 - Dôkladne umyte a osušte (pozrite si časť „5.2 Čistenie jednotlivých častí“).



Riziko náhleho spustenia

Pred nasadením alebo odstránením zostavy čepele sa uistite, či je mixér odpojený.

2.2 Popis jednotlivých častí (obr. A)

Odmerka (1)

Môže sa použiť na dávkovanie prísad.

Veko s plniacim otvorom (2)

Veko je vybavené tesnením, ktoré nádobu tesne uzatvára. V strede má plniaci otvor, ktorý uľahčuje bezpečné pridávanie ingrediencií počas prevádzky.

1,5 litrová Tritan™ nádoba (3)

Nádoba s výpustom a stupnicou označenou v litroch a šáľkach. Minimálna kapacita 0,25 litra (1 šálka), maximálna kapacita 1,5 litra (6 šálok).

Čepele (4)

Zostava čepele z nehrdzavejúcej ocele na drvenie kociek ľadu a prípravu lahodných smoothies, mliečnych koktailov, miešaných nápojov atď.

2.3 Popis ovládacích prvkov

Otočný ovládač (5)

Otočný ovládač vám umožňuje vybrať jednu zo štyroch dostupných manuálnych rýchlostí alebo spustiť štyri prednastavené programy: Smoothie, Zelené smoothie, Drvenie ľadu a Samočistenie. Ďalšie informácie o tom, ktorú rýchlosť použiť, nájdete v časti „4.1 Návrhy nastavenia rýchlosti pri používaní prednastavených programov“.

Tlačidlo ŠTART/STOP (6)

Tlačidlo sa používa na spustenie/zastavenie mixéra.

Pulzné tlačidlo (7)

Táto funkcia vám umožňuje použiť maximálnu rýchlosť mixovania pri prevádzke v manuálnom režime alebo ju možno použiť samostatne pri rôznych rýchlostiach (pozrite si časť „4 Funkcie“).

2.4 Popis príslušenstva*

600 ml nádoba, uzáver s výlevkou a kryt (10)

Tritan™ nádoba, uzáver s výlevkou a kryt so silikónovým tesnením.

Zostava čepele príslušenstva nádoby (11) Zostava čepele z nehrdzavejúcej ocele na prípravu lahodných smoothies, mliečnych koktailov, miešaných nápojov atď.



Ostré čepele Nebezpečenstvo porezania

- Nikdy sa nedotýkajte čepelí rukami.
- Pri inštalácii a demontáži zostavy čepele buďte veľmi opatrní.



Príslušenstvo určené na kontakt s potravinami je vyrobené z materiálov, ktoré zodpovedajú ustanoveniam platnej legislatívy.

3 Použitie

3.1 Prvé použitie

Dôkladne umyte a osušte komponenty, ako je uvedené v časti „5 Čistenie a starostlivosť“.

3.2 Použitie mixéra (obr. B)

- Vložte nádobu mixéra (3) na motorovú základňu (8).
- Vložte ingrediencie do nádoby (3), pričom dávajte pozor, aby ste neprekročili maximálnu kapacitu (1,5 litra – 6 šálok).
- Umiestnite veko (2) s odmerkou (1) nasadenou na nádobu mixéra (3). Uistite sa, či je veko (2) pevne zatvorené.
- Zasuňte zástrčku mixéra do elektrickej zásuvky. Rozsvieti sa červený LED indikátor, ktorý indikuje napájanie.
- Pomocou otočného ovládača (5) zvolte požadovanú rýchlosť alebo jeden z prednastavených programov.



Tlačidlo **PULSE** je možné použiť v kombinácii s rýchlosťami 1 až 3.

- Stlačením tlačidla **ŠTART** spustíte mixovanie. Pozrite si tabuľku „4.1 Návrhy nastavenia rýchlosti pri používaní prednastavených programov“.



Rýchlosti 1 - 4 umožňujú nepretržité mixovanie. Prevádzku môžete zastaviť stlačením tlačidla **STOP**. Rýchlosť je možné zmeniť kedykoľvek počas procesu mixovania.



Dôležité

Nepracujte pri rýchlostiach 1-4 dlhšie ako jednu minútu.

- Počas mixovania môžete pridať ďalšie ingrediencie tak, že vyberiete odmerku (1) a ingrediencie nalejete cez otvor vo veku (2).



Nebezpečenstvo

Mixér nie je určený na mixovanie alebo mletie suchých potravín. Suché ingrediencie pridávajte len spolu s dostatočným množstvom tekutiny, aby ste zabránili prehriatiu mixéra, ktoré by mohlo trvalo poškodiť jednotku čepele.

- Ak ste zvolili rýchlosť medzi 1 a 4, po dokončení mixovania stlačte tlačidlo **STOP**, otočte otočný ovládač (5) do polohy „0“ a odpojte mixér. Ak bol zvolený jeden z prednastavených programov, spotrebič sa automaticky zastaví. Ďalšie informácie nájdete v časti „4 Funkcie“.



Zrušenie/zastavenie cyklu mixovania

Cykus mixovania je možné kedykoľvek zrušiť alebo zastaviť stlačením tlačidla **ŠTART/STOP**.

3.3 Ako používať príslušenstvo nádoby* (obr. C)



Ostré čepele Nebezpečenstvo porezania

- Nikdy sa nedotýkajte čepeľí rukami.
- Pri inštalácii a demontáži zostavy čepele buďte veľmi opatrní.

- Vložte ingrediencie do nádoby (10), pričom dávajte pozor, aby ste neprekročili maximálnu kapacitu (600 ml).



Pre dosiahnutie najlepších výsledkov vám odporúčame:

- pridajte najskôr tvrdé prísady, potom mäkké a potom tekutiny;
- uistite sa, či tekuté zložky nepresahujú 400 ml;
- neprekračujte maximálnu kapacitu (600 ml).



Riziko poškodenia príslušenstva

Program Ice Crush nie je možné použiť s príslušenstvom nádoby. Ak chcete pridať ľad, rozdrvte ho v nádobe mixéra a potom ho preneste do fľaše.

- Zaistite držiak čepele (11) k nádobe otáčaním v smere hodinových ručičiek. Uistite sa, či je pevne pripevnený.
- Položte základňu mixéra na rovný vodorovný povrch. Pripojte ho do elektrickej zásuvky.
- Otočte nádobu (10) a pripojte ju k motorovej základni (8).

- Pomocou otočného ovládača (5) zvolte požadovanú rýchlosť alebo jeden zo štyroch prednastavených programov podľa výsledku, ktorý chcete dosiahnuť a spustíte mixér na prípravu nápoja.
- Ak ste zvolili rýchlosť medzi 1 a 4, po dokončení mixovania stlačte tlačidlo **STOP**, otočte ovládač do polohy „0“ a odpojte mixér. Ak bol zvolený jeden z prednastavených programov, spotrebič sa automaticky zastaví. Ďalšie informácie nájdete v časti „4 Funkcie“.

4 Funkcie



Bezpečnostný uzamykací systém

Mixér je vybavený bezpečnostným uzamykacím systémom, ktorý automaticky vypne mixér po vybratí nádoby. Je taktiež vybavený bezpečnostným vypínačom motora, ktorý sa vypne, ak je motor preťažovaný.



Systém plynulého štartu

Po spustení spotrebiča sa rýchlosť postupne zvyšuje, kým sa nedosiahne nastavená rýchlosť. Tým sa zabráni poškodeniu spotrebiča a príslušenstva, zabráni sa rozliatiu ingrediencií a zlepši sa miešanie. Systém plynulého štartu funguje iba vtedy, keď je zvolená rýchlosť medzi 1 a 4 a nefunguje v režime **PULSE** alebo s prednastavenými programami.

Funkcia PULSE

Keď produkt pracuje pri rýchlostiach 1-3, stlačením tlačidla **PULSE** spustíte mixér na maximálnu rýchlosť.

Po uvoľnení tlačidla sa zariadenie vráti na počiatočnú rýchlosť, ktorá bola zvolená.

Keď je výrobok vypnutý, otočením otočného ovládača na jednu zo 4 rýchlostí a stlačením tlačidla **PULSE** sa mixér spustí pri zvolenej rýchlosti.







Funkcia **PULSE** nefunguje v kombinácii s prednastavenými programami.

Prednastavené programy

Keď zvolíte jeden zo štyroch vyššie uvedených prednastavených programov, po stlačení tlačidla **ŠTART** sa mixér spustí automaticky a rozsvieti sa LED indikátor stredového tlačidla, čo znamená, že cyklus prebieha. LED indikátor tlačidla zhasne na konci cyklu. Ďalšie informácie nájdete v tabuľke „4.1 Návrhy nastavenia rýchlosti pri používaní prednastavených programov“.


POUŽITIE

4.1 Návrhy nastavenia rýchlosti pri používaní prednastavených programov

Funkcia	Popis	Čas	Odporúčané prípravky
Manuálna 1-4	Variabilné rýchlosti 1-4 umožňujú maximálnu kontrolu nad mixérom.	60 sek.	Ovocné alebo zeleninové pyré, polievky, smoothies, omáčky a dresingy, šľahačka, miešané nápoje s drveným ľadom, cestá, peny, sorbety.
 PULSE	Umožňuje presne ovládať trvanie a frekvenciu mixovania.	5 sek.	Kocky ľadu, sekané mäso/ryba.
 SMOOTHIE	Mixér pracuje pri správnej rýchlosti na dosiahnutie hustých a krémových výsledkov.	50 sek.	Smoothie/mliečne koktaily vyrobené z čerstvého alebo mrazeného ovocia.
 GREEN SMOOTHIE	Umožňuje pripraviť chutné zdravé smoothie.	50 sek.	Zelené smoothie vyrobené zo špenátu, kelu, ovocia a zelenej listovej zeleniny.
 ICE CRUSH	Mixér pracuje s krátkymi dávkami energie na drvenie ľadu, až kým sa nerozmelie.	40 sek.	Drvené kocky ľadu, nakrájané mrazené ovocie a zelenina.

POUŽITIE

Mixér má samočistiacu funkciu:

Funkcia	Popis	Čas	Používateľské pokyny
 Samočistenie	Krátke dávky výkonu a vysoká rýchlosť vám umožňujú vyčistiť nádobu a príslušenstvo k nádobe.	60 sek.	Podrobné pokyny nájdete v časti „5.3 Používanie voliteľného príslušenstva nádoby/nádoby na samočistenie“.



Rýchlosti uvedené v tabuľke sú približné a môžu sa líšiť v závislosti od receptúry a interakcie rôznych použitých ingrediencií a konzistencie, ktorú chcete dosiahnuť.

Tipy pre používanie mixéra

- Pre dosiahnutie najlepších výsledkov vám odporúčame:
 - potraviny, ktoré sa má mixovať, nakrájajte na kocky.
 - najskôr pridajte tekutiny, potom zelenú listovú zeleninu a potom mäkké prísady, potom sušené ovocie/semená/obilniny a nakoniec ľad/mrazené prísady.
 - možno budete musieť prestať mixovať, aby ste ingrediencie zotreli zo stien nádoby mixéra špachtľou.
- Pri mixovaní tekutých a suchých ingrediencií najskôr mixujte tekutiny a potom pridajte suché ingrediencie.
- Odstráňte všetky tvrdé časti z potravín, ktoré sa majú mixovať (napríklad jadrovníky alebo kôstky z ovocia, kosti z mäsa atď.).
- Nedovoľte, aby zvyšky pokrmu zaschli v nádobe alebo na zostave čepele veľmi dlho, pretože by bolo veľmi ťažké ich odstrániť. Ak ju nemôžete vyčistiť hneď, nalejte trochu teplej vody a nechajte namočené.
- Nespracovávajúte horúce pokrmy. Pred mixovaním ich nechajte vychladnúť na izbovú teplotu.

5 Čistenie a starostlivosť



Nesprávne použitie. Nebezpečenstvo úrazu elektrickým prúdom

Pred montážou alebo demontážou zostavy čepele sa uistite, či je mixér odpojený.



Nesprávne použitie. Riziko poškodenia povrchov.

- Na čistenie spotrebiča nepoužívajte prúdy pary.
- Na časti s kovovým povrchom (napr. eloxované, niklovo pochrómované) nepoužívajte čistiace prostriedky obsahujúce chlór, čpavok alebo bielicidlo.
- Nepoužívajte abrazívne alebo korozívne čistiace prostriedky (napríklad práškové produkty, odstraňovače škvŕn a kovové drôtenky).
- Nepoužívajte drsné alebo abrazívne materiály ani ostré kovové škrabky.

5.1 Čistenie motorovej základne

Aby bol vonkajší povrch motorovej základne mixéra v dobrom stave, mal by sa po použití pravidelne čistiť. Nechajte spotrebič najskôr vychladnúť. Používajte vlhkú a mäkkú utierku s jemným čistiacim prostriedkom.

5.2 Čistenie jednotlivých častí

Aby boli vonkajšie povrchy v dobrom stave, musia sa pravidelne čistiť po každom použití a po vychladnutí. Čistite mäkkou vlhkou utierkou.



Ostré čepele Nebezpečenstvo porezania

- Nikdy sa nedotýkajte čepelí rukami.
- Pri inštalácii a demontáži zostavy čepele buďte veľmi opatrní.

5.3 Použitie možnosti samočistenia nádoby/ príslušenstva nádoby

- Do príslušenstva nádoby/nádoby dajte niekoľko kvapiek teplej vody a jemného čistiaceho prostriedku.
- Zvoľte prednastavený program SAMOČISTENIE.
- Stlačte tlačidlo ŠTART.
- Vyberte príslušenstvo nádoby/nádoby, vyprázdnite a opláchnite.
- Dôkladne vysušte.

Mixér

- Nádobu umyte v teplej mydlovej vode alebo použite prednastavený program SAMOČISTENIE. NEUMÝVAJTE v umývačke riadu.
- Veko mixéra (2) a odmerku (1) je možné umývať ručne v teplej vode s jemným čistiacim prostriedkom alebo v umývačke riadu.
- Pred vložením späť do mixéra sa uistite, či sú jednotlivé diely úplne suché.

Príslušenstvo nádoby*

- Nádobu (10) je možné umývať ručne alebo v umývačke riadu, pričom nezabudnite vybrať zostavu čepele (11) alebo použite prednastavený program SAMOČISTENIE.
- Čepeľ (11) by sa mala umývať iba ručne v teplej vode s jemným čistiacim prostriedkom.
- Pred vložením späť do mixéra sa uistite, či sú jednotlivé diely úplne suché.

ČO ROBIŤ AK...

Problém	Možné príčiny	Riešenie
Motor sa nespustí.	Motor sa prehrial.	Odpojte mixér a nechajte motor vychladnúť.
	Zástrčka nie je správne zasunutá do elektrickej zásuvky.	Zasuňte zástrčku do elektrickej zásuvky. Nepoužívajte adaptéry ani rozšírenia. Skontrolujte, či je zapnutý hlavný istič domácnosti.
	Kábel je chybný.	Kontaktujte autorizované servisné stredisko.
	Nedostatok napätia.	Skontrolujte, či je zapnutý hlavný istič domácnosti.
Mixér vibruje.	Mixér nestojí na stabilnom povrchu.	Položte mixér na rovný a stabilný povrch.
	Protišmykové gumené nožičky sú opotrebované.	Nechajte ich vymeniť v autorizovanom servisnom stredisku.
	Rýchlosť je veľmi vysoká alebo naplnenie je nadmerné.	Nastavte nižšiu rýchlosť a uistite sa, či nádoba nebola preplnená.
Mixér sa zapne, ale čepele sa neotáčajú.	Nádoba nie je správne zaistená v základni.	Vyberte nádobu zo základne a zaistite ju na jej mieste.
Mixér sa počas prevádzky zastaví.	Motor sa prehrial.	Odpojte mixér a nechajte motor vychladnúť.
Červený LED indikátor bliká v pravidelných intervaloch.	Nádoba nie je správne vložená do základne.	Skontrolujte polohu nádoby na základni.
Mixér sa počas prevádzky zastaví a bliká biely LED indikátor.	Čepele sa mohli zaseknúť.	Odpojte a uvoľnite čepele pomocou špachtle.



Ak sa problém nevyrieši alebo v prípade iného typu poruchy, kontaktujte miestne centrum technickej podpory.

6 Recepty

Smoothie

Ingrediencie:

2 nektárinky zbavené kôstok (alebo zavárané broskyne v náleve) a nakrájané na kúsky
 125 g mrazené maliny
 125 g mrazené jahody
 125 ml pomarančového džúsu
 125 ml jablkového džúsu

Spôsob prípravy:

1. Vložte kúsky nektárinky a džúsy do nádoby mixéra.
2. Pridajte mrazené ovocie.
3. Otočte otočný ovládač na program Smoothie a spustite mixér stlačením tlačidla ŠTART.

Zelené smoothie

Ingrediencie:

240 ml vody
 300 g zeleného hrozna
 180 g ananásu, ošúpaného, nakrájaného
 120 g čerstvého špenátu
 110 g malého ošúpaného banánu
 130 g kociek ľadu

Spôsob prípravy:

1. Vložte kúsky ovocia a vodu do nádoby mixéra.
2. Pridajte kocky ľadu.
3. Otočte otočný ovládač na program Green Smoothie a spustite mixér stlačením tlačidla ŠTART.

Šľahačka

Ingrediencie:

500 g studenej smotany na šľahanie
 50 g práškového cukru

Spôsob prípravy

1. Smotanu šľahajte v mixéri rýchlosťou 3 približne 30 sekúnd.
2. Mixér môžete zastaviť stlačením tlačidla STOP.
3. Pridajte práškový cukor.
4. Zvoľte rýchlosť 4 a šľahajte ďalších 15 sekúnd, kým nie je smotana úplne vyšľahaná. Smotana sa dá vyšľahať aj bez práškového cukru. V tomto prípade zvoľte rýchlosť 4 a šľahajte 40 sekúnd.

Zeleninové pyrė

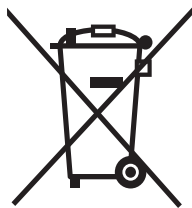
Ingrediencie:

300 g cukety (alebo zeleniny podľa vlastného výberu)
 100 g vody alebo zeleninového vývaru

Spôsob prípravy:

1. Zeleninu sparte a nakrájajte na kolieska.
2. Kúsky zeleniny vložte do mixéra a mixujte 45 sekúnd pri rýchlosti 4, pričom postupne pridajte trochu vody alebo zeleninového vývaru, kým ne získate homogénne pyrė.

Informácie o likvidácii opotrebovaného elektrického zariadenia (súkromné domácnosti)



Tento symbol na produktoch a/alebo na priložených dokumentoch znamená, že sa pri likvidácii nesmú elektrické a elektronické zariadenia miešať so všeobecným domácim odpadom.

V záujme správneho obhospodarovania, obnovy a recyklácie odveďte, prosím, tieto produkty na určené zberné miesta, kde budú prijaté bez poplatku.

V niektorých krajinách je možné tieto produkty vrátiť priamo miestnemu maloobchodu v prípade, ak si objednáte podobný nový výrobok.

Správna likvidácia týchto produktov pomôže ušetriť hodnotné zdroje a zabrániť možným negatívnym vplyvom na ľudské zdravie a prostredie, ktoré môžu inak vzniknúť v dôsledku nesprávneho zaobchádzania s odpadom. Bližšie informácie o najbližšom zbernom mieste získate na miestnom úrade.

V prípade nesprávnej likvidácie odpadu môžu byť uplatnené pokuty v súlade s platnou legislatívou.

Pre právnické osoby v Európskej únii

Ak potrebujete zlikvidovať opotrebované elektrické a elektronické zariadenia, bližšie informácie získate od svojho miestneho predajcu alebo dodávateľa.

Informácie o likvidácii v krajinách mimo Európskej únie

Tento symbol je platný len v Európskej únii.

Ak si želáte zlikvidovať toto zariadenie, obráťte sa na miestny úrad alebo predajcu a poinformujte sa o správnom spôsobe likvidácie tohto typu odpadu.

Popredajný servis veľkých a malých spotrebičov SMEG na Slovensku

TV-AV Elektronik, s.r.o.

Pribinova 8725/54

010 01 Žilina

Slovakia

besko@tvav.sk

+421 41 562 6061