



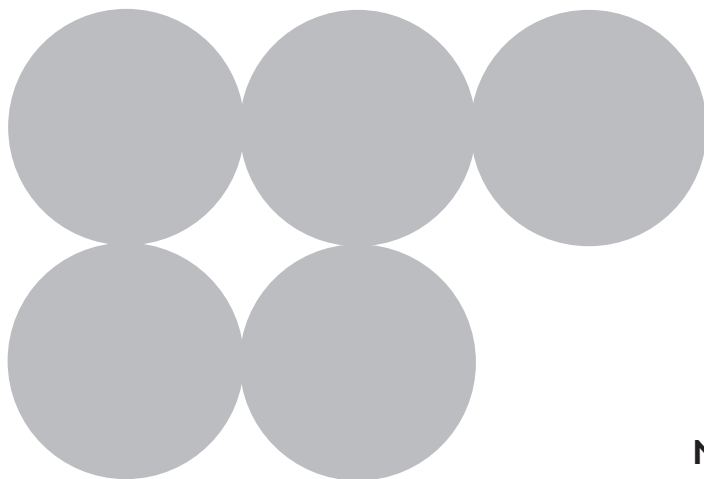
**914779867**

**CZ**

**SK**

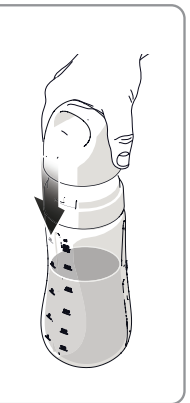
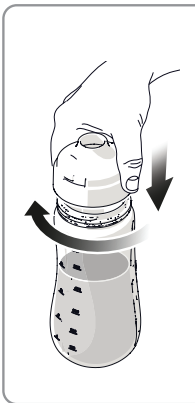
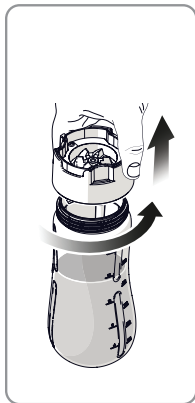
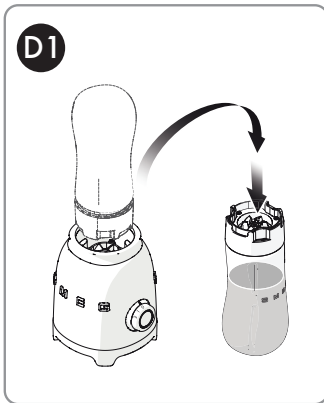
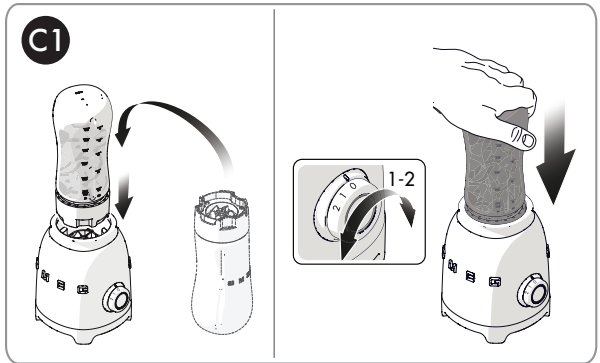
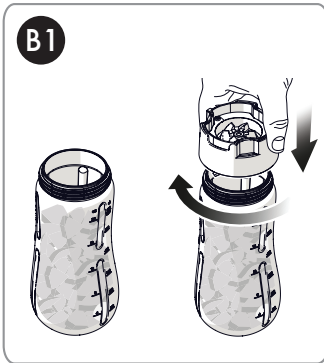
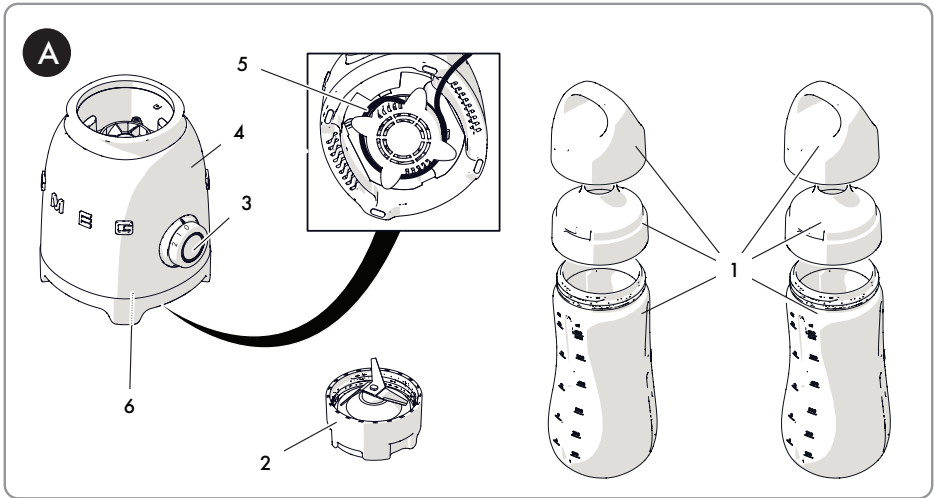
Distributor CZ: Potten&Pannen – Staněk group, a.s.  
Horáčkova 5, 140 00 Praha 4  
Tel. +420 261 227 373  
e-mail: info@pottenpannen.cz

Distributor SK: Potten&Pannen – Staněk s.r.o.  
Trnavská 49, 831 04 Bratislava  
Tel. +421 252 632 227  
e-mail: info@pottenpannen.sk



**Návod k obsluze**  
**Návod na obsluhu**

Vážený zákazníku, děkujeme, že jste si zakoupil jeden z našich spotřebičů. Naše produkty jsou jedinečné, protože kombinují ikonický styl s inovativními technickými řešeními. Dokonale se hodí k ostatním výrobkům z našeho sortimentu a stejně dobře fungují jako samostatné designové předměty ve vaší kuchyni. Doufáme, že se vám bude líbit používání vašeho nového zařízení! S pozdravem.



## 1 Pokyny

Tento návod k obsluze je nedílnou součástí spotřebiče, a proto je třeba jej uchovávat celý a v dosahu uživatele po celou dobu životnosti spotřebiče.

### 1.1 Zamýšlené použití

- Nedodržování bezpečnostních pokynů nebo nedodržování návodu k obsluze může vést k nesprávnému používání spotřebiče a ke zranění osob.
- Nepoužívejte spotřebič pro jiné účely, než jsou ty, pro které byl navržen. Při použití v kombinaci s láhvemi lze spotřebič použít k sekání, mixování a emulgování různých ingrediencí pro přípravu nápojů, štáv a smoothies.
- Spotřebič není určen k provozu s externími časovači nebo systémy dálkového ovládání.
- Spotřebič používejte pouze v interiéru.
- Tento spotřebič je určen pro použití v domácnosti a pro podobné účely, jako jsou:
  - v kuchyňských prostorách určených pro personál v obchodech, kancelářích a jiných pracovních prostředích;
  - v penzionech a ubytování na farmě;
  - hosty v hotelech, motelech a jiných prostředích rezidenčního typu.

- Jakékoli jiné použití, například v restauracích, kavárnách a kavárnách, se považuje za nevhodné.

### 1.2 Všeobecné bezpečnostní pokyny

Dodržujte všechny bezpečnostní pokyny, abyste mohli spotřebič bezpečně používat:

- Před použitím spotřebiče si pozorně přečtěte tento návod k obsluze.
- Během provozu nenechávejte spotřebič bez dozoru.
- Spotřebič nepoužívejte, je-li poškozen napájecí kabel nebo zástrčka, pokud spotřebič spadl nebo je jakýmkoli způsobem poškozen.
- Pokud je napájecí kabel poškozený, okamžitě kontaktujte technickou podporu a domluvte si výměnu.
- Kabel je krátký, aby se předešlo nehodám.  
Nepoužívejte prodlužovací kabel.
- Dbejte na to, aby se kabel nedostal do kontaktu s ostrými hranami.
- Při odpojování z elektrické zásuvky netahejte za kabel.
- Spotřebič neumísťujte nad zapálené hořáky nebo elektrické varné desky ani do jejich blízkosti, do trouby nebo do blízkosti jiných zdrojů tepla.
- Nepokoušejte se spotřebič sami opravovat: v případě poruchy by jej měl opravit pouze kvalifikovaný technik.

- Neupravujte spotřebič.
- Nikdy se nepokoušejte uhasit oheň nebo plameny vodou: vypněte spotřebič a vytáhněte zástrčku z elektrické zásuvky a plameny uduste příkrývkou nebo jiným vhodným krytem.
- Během provozu spotřebiče se nedotýkejte pohyblivých částí. Během provozu držte ruce, vlasy, oděv a nářadí mimo dosah pohyblivých částí, abyste předešli zranění osob a/nebo poškození spotřebiče.
- Spotřebič vždy odpojte od elektrické sítě, když jej nepoužíváte, necháváte jej bez dozoru nebo je-li vadný.
- Před instalací a demontáží komponent vždy odpojte spotřebič od napájení.
- Před čištěním spotřebič vždy odpojte od elektrické sítě a nechte jej vychladnout.
- Před spuštěním spotřebiče se ujistěte, zda je nádoba bezpečně připevněna k sestavě čepele.
- Nepoužívejte mixér s díly nebo příslušenstvím jiných výrobců.
- Používejte pouze originální náhradní díly. Použití náhradních dílů, které nejsou schváleny výrobcem, může

## 1.3 Upozornění

- Při manipulaci s láhví, její vyprazdňování a při jejím čištění buďte opatrní.
- Ujistěte se, zda je nádoba a její čepel správně připevněna.
- Nepřepĺňujte láhev (maximálně 600 ml).
- Čepele jsou ostré: Hrozí nebezpečí pořezání! Nikdy se nedotýkejte čepelí rukama.
- Při instalaci, vyjímání a čištění sestavy čepele buďte velmi opatrní.
- Neprovozujte mixér bez namontované láhve.
- Před výměnou příslušenství nebo před přiblížováním se k částem, které se při používání pohybují, vypněte spotřebič a odpojte jej od napájení.
- vést k požáru, úrazu elektrickým proudem nebo zranění osob.
- Umístěte mixér pouze na rovné a suché povrchy.
- Nepoužívejte mixér, pokud je nádoba prázdná.
- Nepoužívejte mixér jako odkládací přihrádku. Uchovávejte obal prázdný, když jej nepoužíváte.
- Před nalitím do nádoby nechte horké tekutiny zchladnout na pokojovou teplotu.
- K mytí nebo odstraňování zbytků z nádoby nepoužívejte drsné čisticí roztředky ani ostré předměty.

# BEZPEČNOSTNÍ POKYNY

- Tento spotřebič nesmí používat osoby se sníženými fyzickými a duševními schopnostmi nebo bez dostatečných zkušeností a znalostí, pokud nejsou pod dozorem nebo nejsou poučeny dospělými osobami, které jsou odpovědné za jejich bezpečnost.
- Tento spotřebič nesmí používat děti. Udržujte spotřebič a jeho napájecí kabel mimo dosah dětí.
- Děti by měly být pod dozorem, aby se zajistilo, že si se spotřebičem nebudou hrát.
- Pokyny na čištění spotřebiče jsou uvedeny v části „4 Čištění a péče“.

## 1.4 Připojení spotřebiče

Ujistěte se, zda napětí a frekvence napájecího zdroje odpovídá údajům na typovém štítku na spodní straně spotřebiče.

Pokud zástrčka spotřebiče není kompatibilní s elektrickou zásuvkou, požádejte o výměnu servisní službu technické podpory.

## 1.5 Odpovědnost výrobce

Výrobce neodpovídá za zranění nebo škody na majetku způsobené:

- Používáním spotřebiče jinak, než je určeno;
- Nepřečtením návodu k obsluze;
- Manipulací s jakoukoli částí spotřebiče;

- Používáním neoriginálních náhradních dílů;
- Nedodržováním bezpečnostních pokynů.



Tyto pokyny si prosím pečlivě uschovejte. Pokud spotřebič předáváte jiným osobám, měli by dostat i tento návod.

Tyto pokyny si můžete stáhnout z webové stránky Smeg „[www.smeg.com](http://www.smeg.com)“.

## 1.6 Likvidace



Tento spotřebič musí být likvidován samostatně od ostatního odpadu (směrnice 2012/19/EU).

- Spotřebič neobsahuje látky v množství dostatečném k tomu, aby jej bylo možné považovat za nebezpečné pro zdraví a životní prostředí v souladu s platnými evropskými směrnici.
- Staré spotřebiče nepatří do domovního odpadu! V souladu s platnou legislativou byste staré spotřebiče po skončení jejich životnosti měli předat do sběrného místa, kde je lze třídit. Další informace vám mohou poskytnout příslušné místní úřady nebo jejich provozovatelé likvidace odpadu.
- Obalový materiál zlikvidujte na příslušném zařízení na likvidaci odpadu.

## 2 Popis produktu (obr. A)

- 1) 2600 ml nádoby s uzávěrem a krytem
- 2) Sestava čepele nádoby
- 3) Otočný ovladač
- 4) Motorová základna
- 5) Vestavěný obal na kabel
- 6) Identifikační štítek

### 2.1 Identifikační štítek

Identifikační štítek obsahuje technické údaje, sériové číslo a značku spotřebiče. Za žádných okolností neodstraňujte identifikační štítek.

### 2.2 Popis jednotlivých částí

#### 2600 ml nádoby, uzávěr s výlevkou a víkem

Láhve Tritan™ Renew bez BPA s uzávěrem, výlevkou a krytem se silikonovým těsněním.

#### Sestava čepele nádoby

Sestava čepele z nerezavějící oceli pro přípravu lahodných smoothies, mléčných koktejlů, koktejlů atd.



Ostré čepele  
Nebezpečí pořezání

- Nikdy se nedotýkejte čepelí rukama.



Příslušenství určené pro kontakt s potravinami je vyrobeno z materiálů, které odpovídají ustanovením platné legislativy.

## 3 Použití



Nebezpečí úrazu elektrickým proudem:

- Připojte spotřebič do uzemněné elektrické zásuvky.
- Neodstraňujte uzemňovací kolík.
- Nepoužívejte adaptér.
- Nepoužívejte prodlužovací kabel.
- Nedodržení těchto pokynů může mít za následek smrt, požár nebo úraz elektrickým proudem.

### 3.1 Před prvním použitím

- Spotřebič neobsahuje látky v množství dostatečném k tomu, aby jej bylo možné považovat za nebezpečné pro zdraví a životní prostředí v souladu s platnými evropskými směrnici.
- Staré spotřebiče do domácnosti nepatří.



Nebezpečí náhlého spuštění:  
Před vložením nádoby se ujistěte, zda je mixér odpojen.

## 3.2 Jak používat nádobu (obr. B1-C1-D1)

- Vložte ingredience do nádoby (1), přičemž dávejte pozor, abyste nepřekročili maximální kapacitu (600 ml) (obr. B1).



Před nalitím do nádoby nechte horké tekutiny zchladnout na pokojovou teplotu.



Pro dosažení nejlepších výsledků vám doporučujeme:

- přidejte nejprve tvrdé přísady, poté měkké a poté tekutiny;
- ujistěte se, že maximální velikost tvrdých přísad je 1 cm x 1 cm;
- kapalná část by měla tvořit alespoň 50 % pevné části;
- přidejte maximálně 4 kostky ledu (asi 15 g každá) v kombinaci s tekutými přísadami. Nepřidávejte je k suchým ingrediencím.

- Otočením ve směru hodinových ručiček zajistíte držák čepele (2) k nádobě. Ujistěte se, že je pevně uchycen (obr. B1).



Ostré čepele  
Nebezpečí pořezání

- Nikdy se nedotýkejte čepelí rukama.

- Položte základnu mixéru na rovný vodorovný povrch. Připojte jej do elektrické zásuvky.
- Otočte nádobu (1) a položte ji na základnu motoru (4) (obr. C1).
- Pomocí otočného ovladače (3) zvolte požadovanou rychlost, 1 nebo 2 podle výsledku, kterého chcete dosáhnout (obr. C1).
- Jemně zatlačte nádobu (1) směrem dolů, abyste spustili spotřebič. LED kroužek zůstane svítit, dokud se nádoba neuvolní (obr. C1).
- Chcete-li mixér zastavit, uvolněte nádobu (1). Produkt se zastaví a LED zhasne.



Mixér nebude fungovat, pokud nádoba není správně umístěna.



Varování

- Během provozu netřeste nádobou.



Důležité

- Mixér lze používat až 60 sekund současně. Před opětovným použitím počkejte 60 sekund.



Varování

- Pokud se motor zastaví, okamžitě mixér vypněte, odpojte jej od zdroje napájení a nechte jej vychladnout alespoň 10 minut.



- Po mixování, a když se čepele přestanou otáčet, otočte otočný ovladač (3) do polohy „0“.
- Vyjměte nádobu (1) ze základny motoru (4) a otočte ji dnem vzhůru. Otočte sestavu čepele (2) proti směru hodinových ručiček a vyjměte ji (obr. D1).
- Našroubujte uzávěr na nádobu a vložte kryt (obr. D1).



Bezpečnostní uzamykací systém

Mixér je vybaven bezpečnostním uzamykacím systémem, který automaticky vypne mixér po vyjmutí nádoby. Je také vybaven bezpečnostním vypínačem motoru, který se vypne, pokud se motor přehřeje.

## 3.3 Návrhy a všeobecné rady

- Odstraňte všechny tvrdé části z potravin, které se mají mixovat (například jádřince nebo pecky z ovoce, kosti z masa atd.).
- Nedovolte, aby zbytky pokrmu zaschly v nádobě nebo na sestavě čepele velmi dlouho, protože by bylo velmi obtížné je odstranit. Proto doporučujeme, abyste je očistili ihned po použití (viz část „4 Čištění a péče“).
- Některé potraviny, jako je například mrkev, mohou nádobu zbarvit. Proto doporučujeme, abyste je očistili ihned po použití (viz část „4 Čištění a péče“).

## 4 Čištění a péče



Nesprávné použití. Riziko poškození povrchů:

- K čištění spotřebiče nepoužívejte proudy páry.
- Na části s kovovým povrchem (např. eloxované, niklové pochromované) nepoužívejte čisticí prostředky obsahující chlór, čpavek nebo bělidlo.
- Nepoužívejte abrazivní nebo korozivní čisticí prostředky (například práškové produkty, odstraňovače skvrn a kovové drátěnky).
- Nepoužívejte drsné nebo abrazivní materiály ani ostré kovové škrabky.

### 4.1 Čištění motorové základny

Aby byl vnější povrch základny motoru mixéru v dobrém stavu, měl by se po použití pravidelně čistit. Nechte přístroj nejprve vychladnout. Používejte vlhký a měkký hadřík s jemným čisticím prostředkem.

### 4.2 Čištění komponentů

Pro usnadnění čištění doporučujeme, abyste komponenty očistili ihned po použití.

- Všechny komponenty, s výjimkou sestavy čepele nádoby (2), jsou vhodné do myčky nádobí.
- Případně komponenty umyjte ručně teplou vodou a neutrálním čisticím prostředkem.
- Komponenty před uložením důkladně vysušte.

# CO DĚLAT, KDYŽ...

Co dělat, když...

Problém	Příčina	Řešení
<b>Motor se nespustí.</b>	Motor se přehřál.	Odpojte mixér a nechte motor vychladnout.
	Zástrčka není správně zasunuta do elektrické zásuvky.	Zasuňte zástrčku do elektrické zásuvky. Nepoužívejte adaptéry ani rozšíření. Zkontrolujte, zda je zapnutý hlavní jistič domácnosti.
	Kabel je vadný.	Kabel nechte vyměnit v autorizovaném servisním středisku.
	Nedostatek napětí.	Zkontrolujte, zda je zapnutý hlavní jistič domácnosti.
	Nádoba není pevně přišroubována.	Zkontrolujte umístění nádoby.
<b>Mixér vibruje.</b>	Ovládání motoru je v nulové poloze.	Zvolte jednu ze dvou rychlostí.
	Mixér nestojí na stabilním povrchu.	Položte mixér na rovný a stabilní povrch.
	Protiskluzové gumové nožičky jsou opotřebované.	Nechte je vyměnit v autorizovaném servisním středisku.
<b>Mixér se během provozu zastaví a bílý LED indikátor bliká.</b>	Rychlost je velmi vysoká nebo zatížení je nadměrné.	Nastavte nižší rychlost a ujistěte se, zda nádoba nebyla přeplněná.
	Čepele se mohly zaseknout.	Odpojte a uvolněte čepele pomocí špachtle.



Pokud se problém nevyřeší nebo v případě jiného typu poruchy, kontaktujte místní centrum technické podpory.

Výrobce si vyhrazuje právo bez předchozího upozornění provést jakékoli změny, které považuje za nezbytné pro zlepšení svých produktů. Ilustrace a popisy obsažené v tomto návodu proto nejsou závazné a jsou pouze informativní.

# Informace pro uživatele k likvidaci elektrických a elektronických zařízení (domácnosti)



Tento symbol na produktech anebo v průvodních dokumentech znamená, že použité elektrické a elektronické výrobky nesmí být přidány do běžného komunálního odpadu.

Ke správné likvidaci, obnově a recyklaci doručte tyto výrobky na určená sběrná místa, kde budou přijata zdarma. Alternativně v některých zemích můžete vrátit své výrobky místnímu prodejci při koupi ekvivalentního nového produktu.

Správnou likvidací tohoto produktu pomůžete zachovat cenné přírodní zdroje a napomáháte prevenci potenciálních negativních dopadů na životní prostředí a lidské zdraví, což by mohly být důsledky nesprávné likvidace odpadů. Další podrobnosti si vyžádejte od místního úřadu nebo nejbližšího sběrného místa. Při nesprávné likvidaci tohoto druhu odpadu mohou být v souladu s národními předpisy uděleny pokuty.

## **Pro podnikové uživatele v zemích Evropské unie**

Chcete-li likvidovat elektrická a elektronická zařízení, vyžádejte si potřebné informace od svého prodejce nebo dodavatele.

## **Informace k likvidaci v ostatních zemích mimo Evropskou unii**

Tento symbol je platný jen v Evropské unii.

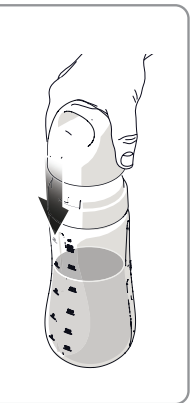
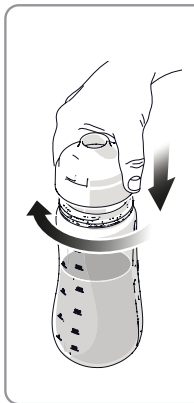
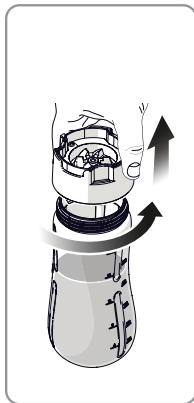
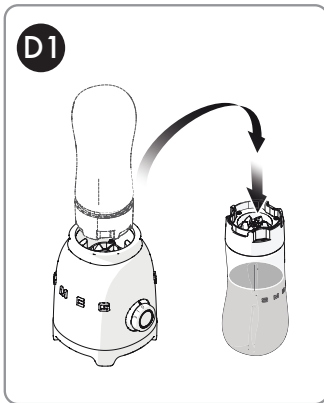
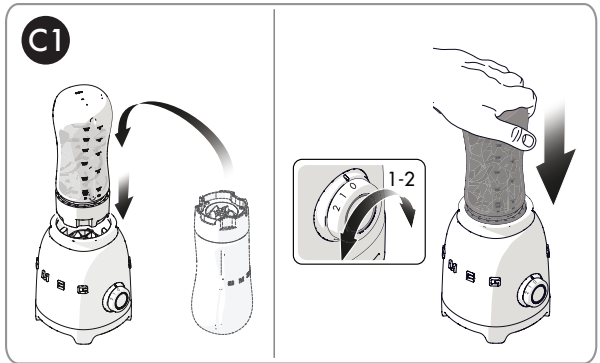
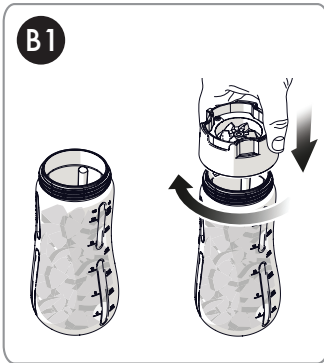
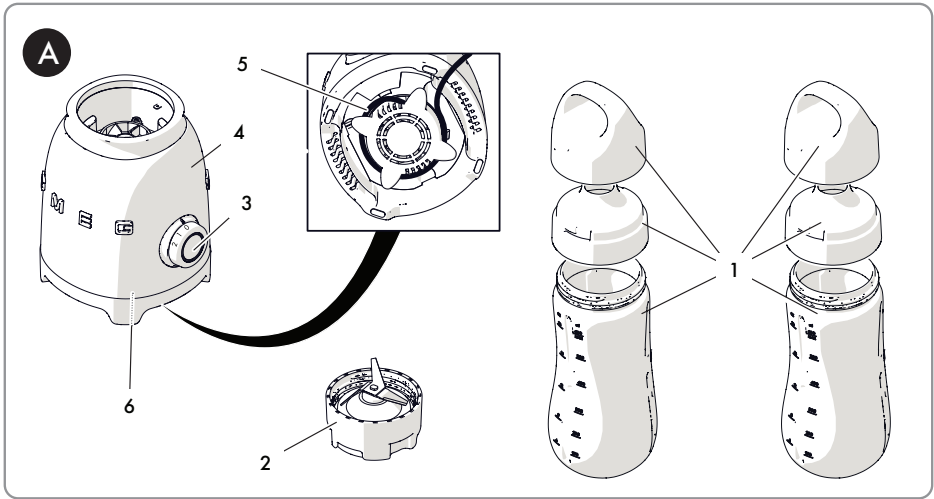
Chcete-li tento výrobek zlikvidovat, vyžádejte si potřebné informace o správném způsobu likvidace od místních úřadů nebo od svého prodejce.

### **Poprodejní servis malých spotřebičů SMEG v České republice**

Oprávná s.r.o.  
Český Brod 1352  
282 01 Český Brod  
Česká republika  
e-mail: servis@opravarna.cz  
+420 277 271 261



Vážený zákazník, ďakujeme, že ste si zakúpili jeden z našich spotrebičov. Naše produkty sú jedinečné, pretože kombinujú ikonický štýl s inovatívnymi technickými riešeniami. Dokonale sa hodia k ostatným výrobkom z nášho sortimentu a rovnako dobre fungujú ako samostatné dizajnové predmety vo vašej kuchyni. Dúfame, že sa vám bude páčiť používanie vášho nového zariadenia! S Pozdravom.



## 1 Pokyny

Tento návod na obsluhu je neoddeliteľnou súčasťou spotrebiča, a preto ho treba uchovávať celý a v dosahu používateľa počas celej životnosti spotrebiča.

### 1.1 Zamýšľané použitie

- Nedodržovanie bezpečnostných pokynov alebo nedodržovanie návodu na obsluhu môže viesť k nesprávnemu používaniu spotrebiča a k zraneniu osôb.
- Nepoužívajte spotrebič na iné účely, ako sú tie, na ktoré bol navrhnutý. Pri použití v kombinácii s fľašami možno spotrebič použiť na sekanie, mixovanie a emulgovanie rôznych ingrediencií na prípravu nápojov, štiav a smoothies.
- Spotrebič nie je určený na prevádzku s externými časovačmi alebo systémami diaľkového ovládania.
- Spotrebič používajte iba v interiéri.
- Tento spotrebič je určený na použitie v domácnosti a na podobné účely, ako sú:
  - v kuchynských priestoroch určených pre personál v obchodoch, kanceláriách a iných pracovných prostrediach;
  - v penziónoch a ubytovanie na farme;
  - hosťami v hoteloch, motelloch a iných prostrediach rezidenčného typu.

- Akékoľvek iné použitie, napríklad v reštauráciách, kaviarňach a kaviarňach, sa považuje za nevhodné.

### 1.2 Všeobecné bezpečnostné pokyny

Dodržiavajte všetky bezpečnostné pokyny, aby ste mohli spotrebič bezpečne používať:

- Pred použitím spotrebiča si pozorne prečítajte tento návod na obsluhu.
- Počas prevádzky nenechávajte spotrebič bez dozoru.
- Spotrebič nepoužívajte, ak je poškodený napájací kábel alebo zástrčka, ak spotrebič spadol alebo je akýmkoľvek spôsobom poškodený.
- Ak je napájací kábel poškodený, okamžite kontaktujte technickú podporu a dohodnite si výmenu.
- Kábel je krátky, aby sa predišlo nehodám.  
Nepoužívajte predlžovací kábel.
- Dbajte na to, aby sa kábel nedostal do kontaktu s ostrými hranami.
- Pri odpájaní z elektrickej zásuvky neťahajte za kábel.
- Spotrebič neumiestňujte nad zapálené horáky alebo elektrické varné dosky ani do ich blízkosti, do rúry alebo do blízkosti iných zdrojov tepla.
- Nepokúšajte sa spotrebič sami opravovať: v prípade poruchy by ho mal opraviť iba kvalifikovaný technik.

- Neupravujte spotrebič.
- Nikdy sa nepokúšajte uhasiť oheň alebo plamene vodou: vypnite spotrebič a vytiahnite zástrčku z elektrickej zásuvky a plamene uduste prikrývkou alebo iným vhodným krytom.
- Počas prevádzky spotrebiča sa nedotýkajte pohyblivých častí. Počas prevádzky držte ruky, vlasy, odev a náradie mimo dosahu pohyblivých častí, aby ste predišli zraneniu osôb a/alebo poškodeniu spotrebiča.
- Spotrebič vždy odpojte od elektrickej siete, keď ho nepoužívate, necháivate ho bez dozoru alebo ak je chybný.
- Pred inštaláciou a demontážou komponentov vždy odpojte spotrebič od napájania.
- Pred čistením spotrebič vždy odpojte od elektrickej siete a nechajte ho vychladnúť.
- Pred spustením spotrebiča sa uistite, či je nádoba bezpečne pripevnená k zostave čepele.
- Nepoužívajte mixér s dielmi alebo príslušenstvom iných výrobcov.

## 1.3 Upozornenie

- Pri manipulácii s fľašou, jej vyprázdňovaní a pri jej čistení buďte opatrní.
- Uistite sa, či je nádoba a jej čepeľ správne pripevnená.
- Neprepĺňajte fľašu (maximálne 600 ml).
- Čepele sú ostré: Hrozí nebezpečenstvo porezania! Nikdy sa nedotýkajte čepelí rukami.
- Pri inštalácii, vyberaní a čistení zostavy čepele buďte veľmi opatrní.
- Neprevádzkujte mixér bez namontovanej fľaše.
- Pred výmenou príslušenstva alebo pred približovaním sa k častiam, ktoré sa pri používaní pohybujú, vypnite spotrebič a odpojte ho od napájania.
- Používajte iba originálne náhradné diely. Použitie náhradných dielov, ktoré nie sú schválené výrobcom, môže viesť k požiaru, úrazu elektrickým prúdom alebo zraneniu osôb.
- Umiestnite mixér iba na rovné a suché povrchy.
- Nepoužívajte mixér, ak je nádoba prázdna.
- Nepoužívajte mixér ako odkladaciu priehradku. Uchovávajte nádobu prázdnu, keď ju nepoužívate.
- Pred naliatím do nádoby nechajte horúce tekutiny vychladnúť na izbovú teplotu.
- Na umývanie alebo odstraňovanie zvyškov z nádoby nepoužívajte drsné čistiace prostriedky ani ostré predmety.



# BEZPEČNOSTNÉ POKYNY

- Tento spotrebič nesmú používať osoby so zníženými fyzickými a duševnými schopnosťami alebo bez dostatočných skúseností a znalostí, pokiaľ nie sú pod dozorom alebo nie sú poučené dospelými osobami, ktoré sú zodpovedné za ich bezpečnosť.
- Tento spotrebič nesmú používať deti. Udržujte spotrebič a jeho napájací kábel mimo dosahu detí.
- Deti by mali byť pod dozorom, aby sa zabezpečilo, že sa so spotrebičom nebudú hrať.
- Pokyny na čistenie spotrebiča sú uvedené v časti „4 Čistenie a starostlivosť“.

## 1.4 Pripojenie spotrebiča

Uistite sa, či napätie a frekvencia napájacieho zdroja zodpovedá údajom na typovom štítku na spodnej strane spotrebiča.

Ak zástrčka spotrebiča nie je kompatibilná s elektrickou zásuvkou, požiadajte o výmenu servisnú službu technickej podpory.

## 1.5 Zodpovednosť výrobcu

Výrobca nezodpovedá za zranenia alebo škody na majetku spôsobené:

- Používaním spotrebiča inak, ako je určené;
- Neprečítaním návodu na obsluhu;
- Manipuláciou s akoukoľvek časťou spotrebiča;

- Používaním neoriginálnych náhradných dielov;
- Nedodržaním bezpečnostných pokynov.



Tieto pokyny si prosím starostlivo uschovajte. Ak spotrebič odovzdávate iným osobám, mali by dostať aj tento návod.

Tieto pokyny si môžete stiahnuť z webovej stránky Smeg „[www.smeg.com](http://www.smeg.com)“.

## 1.6 Likvidácia



Tento spotrebič musí byť likvidovaný samostatne od ostatného odpadu (smernica 2012/19/EÚ).

- Spotrebič neobsahuje látky v množstve dostatočnom na to, aby ho bolo možné považovať za nebezpečné pre zdravie a životné prostredie v súlade s platnými európskymi smernicami.
- Staré spotrebiče nepatria do domového odpadu! V súlade s platnou legislatívou by sa staré spotrebiče po skončení ich životnosti mali odovzdať do zberného miesta, kde ich možno triediť. Ďalšie informácie vám môžu poskytnúť príslušné miestne úrady alebo ich prevádzkovatelia likvidácie odpadu.
- Obalový materiál zlikvidujte na príslušnom zariadení na likvidáciu odpadu.

## 2 Popis produktu (obr. A)

- 1) 2600 ml nádoby s uzáverom a krytom
- 2) Zostava čepele nádoby
- 3) Otočný ovládač
- 4) Motorová základňa
- 5) Vstavaný obal na kábel
- 6) Identifikačný štítok

### 2.1 Identifikačný štítok

Identifikačný štítok obsahuje technické údaje, sériové číslo a značku spotrebiča. Zo žiadneho dôvodu neodstraňujte identifikačný štítok.

### 2.2 Popis jednotlivých častí

#### 2600 ml nádoby, uzáver s výlevkou a vekom

Fľaše Tritan™ Renew bez BPA s uzáverom, výlevkou a krytom so silikónovým tesnením.

#### Zostava čepele nádoby

Zostava čepele z nehrdzavejúcej ocele na prípravu lahodných smoothies, mliečnych koktailov, koktailov atď.



Ostré čepele  
Nebezpečenstvo porezania

- Nikdy sa nedotýkajte čepeli rukami.



Príslušenstvo určené na kontakt s potravinami je vyrobené z materiálov, ktoré zodpovedajú ustanoveniam platnej legislatívy.

## 3 Použitie



Nebezpečenstvo úrazu elektrickým prúdom:

- Pripojte spotrebič do uzemnenej elektrickej zásuvky.
- Neodstraňujte uzemňovací kolík.
- Nepoužívajte adaptér.
- Nepoužívajte predlžovací kábel.
- Nedodržanie týchto pokynov môže mať za následok smrť, požiar alebo úraz elektrickým prúdom.

### 3.1 Pred prvým použitím

- Spotrebič neobsahuje látky v množstve dostatočnom na to, aby ho bolo možné považovať za nebezpečné pre zdravie a životné prostredie v súlade s platnými európskymi smernicami.
- Staré spotrebiče do domácnosti nepatria.



Nebezpečenstvo náhleho spustenia: Pred vložením nádoby sa uistite, či je mixér odpojený.

# POUŽITIE

## 3.2 Ako používať nádobu (obr. B1-C1-D1)

- Vložte ingrediencie do nádoby (1), pričom dávajte pozor, aby ste neprekročili maximálnu kapacitu (600 ml) (obr. B1).



Pred naliatím do nádoby nechajte horúce tekutiny vychladnúť na izbovú teplotu.



Pre dosiahnutie najlepších výsledkov vám odporúčame:

- pridajte najprv tvrdé prísady, potom mäkké a potom tekutiny;
- uistite sa, že maximálna veľkosť tvrdých prísad je 1 cm x 1 cm;
- kvapalná časť by mala tvoriť aspoň 50 % pevnej časti;
- pridajte maximálne 4 kocky ľadu (asi 15 g každá) v kombinácii s tekutými prísadami. **NEPRIDÁVAJTE** ich k suchým ingredienciám.

- Otočením v smere hodinových ručičiek zaistíte držiak čepele (2) k nádobe. Uistite sa, že je pevne uchytенý (obr. B1).



**Ostré čepele**  
Nebezpečenstvo porezania

- Nikdy sa nedotýkajte čepelí rukami.

- Položte základňu mixéra na rovný vodorovný povrch. Pripojte ho do elektrickej zásuvky.
- Otočte nádobu (1) a položte ju na základňu motora (4) (obr. C1).
- Pomocou otočného ovládača (3) zvolte požadovanú rýchlosť, 1 alebo 2 podľa výsledku, ktorý chcete dosiahnuť (obr. C1).
- Jemne zatlačte nádobu (1) smerom nadol, aby ste spustili spotrebič. LED krúžok zostane svietiť, kým sa nádoba neuvoľní (obr. C1).
- Ak chcete mixér zastaviť, uvoľnite nádobu (1). Produkt sa zastaví a LED zhasne.



Mixér nebude fungovať, ak nádoba nie je správne umiestnená.



**Varovanie**

- Počas prevádzky netraste nádobou.



**Dôležité**

- Mixér je možné používať až 60 sekúnd súčasne. Pred opätovným použitím počkajte 60 sekúnd.



**Varovanie**

- Ak sa motor zastaví, okamžite mixér vypnite, odpojte ho od zdroja napájania a nechajte ho vychladnúť aspoň 10 minút.

# POUŽITIE/ČISTENIE A STAROSTLIVOSŤ

- Po mixovaní a keď sa čepele prestanú otáčať, otočte otočný ovládač (3) do polohy „0“.
- Vyberte nádobu (1) zo základne motora (4) a otočte ju hore dnom. Otočte zostavu čepele (2) proti smeru hodinových ručičiek a vyberte ju (obr. D1).
- Naskrutkujte uzáver na nádobu a vložte kryt (obr. D1).



## Bezpečnostný uzamykací systém

Mixér je vybavený bezpečnostným uzamykacím systémom, ktorý automaticky vypne mixér po vybratí nádoby. Je taktiež vybavený bezpečnostným vypínačom motora, ktorý sa vypne, ak sa motor prehreje.

## 3.3 Návrhy a všeobecné rady

- Odstráňte všetky tvrdé časti z potravín, ktoré sa majú mixovať (napríklad jadrovníky alebo kôstky z ovocia, kosti z mäsa atď.).
- Nedovoľte, aby zvyšky pokrmu zaschli v nádobe alebo na zostave čepele veľmi dlho, pretože by bolo veľmi ťažké ich odstrániť. Preto odporúčame, aby ste ich očistili ihneď po použití (pozri časť „4 Čistenie a starostlivosť“).
- Niektoré potraviny, ako je napríklad mrkva, môžu nádobu zafarbiť. Preto odporúčame, aby ste ich očistili ihneď po použití (pozri časť „4 Čistenie a starostlivosť“).

## 4 Čistenie a starostlivosť



Nesprávne použitie. Riziko poškodenia povrchov:

- Na čistenie spotrebiča nepoužívajte prúdy pary.
- Na časti s kovovým povrchom (napr. eloxované, niklovo pochromované) nepoužívajte čistiace prostriedky obsahujúce chlór, čpavok alebo bielidlo.
- Nepoužívajte abrazívne alebo korozívne čistiace prostriedky (napríklad práškové produkty, odstraňovače škvŕn a kovové drôtenky).
- Nepoužívajte drsné alebo abrazívne materiály ani ostré kovové škrabky.

### 4.1 Čistenie motorovej základne

Aby bol vonkajší povrch základne motora mixéra v dobrom stave, mal by sa po použití pravidelne čistiť. Nechajte prístroj najskôr vychladnúť. Používajte vlhkú a mäkkú handričku s jemným čistiacim prostriedkom.

### 4.2 Čistenie komponentov

Na uľahčenie čistenia odporúčame, aby ste komponenty očistili ihneď po použití.

- Všetky komponenty, s výnimkou zostavy čepele nádoby (2), sú vhodné do umývačky riadu.
- Prípadne komponenty umyte ručne teplou vodou a neutrálnym čistiacim prostriedkom.
- Komponenty pred uložením dôkladne vysušte.

# ČO ROBIŤ AK...

Čo robiť ak...

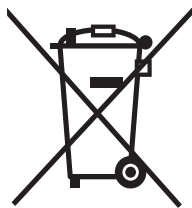
Problém	Príčina	Riešenie
<b>Motor sa nespustí.</b>	Motor sa prehrial.	Odpojte mixér a nechajte motor vychladnúť.
	Zástrčka nie je správne zasunutá do elektrickej zásuvky.	Zasuňte zástrčku do elektrickej zásuvky. Nepoužívajte adaptéry ani rozšírenia. Skontrolujte, či je zapnutý hlavný istič domácnosti.
	Kábel je chybný.	Kábel nechajte vymeniť v autorizovanom servisnom stredisku.
<b>Mixér vibruje.</b>	Nedostatok napätia.	Skontrolujte, či je zapnutý hlavný istič domácnosti.
	Nádoba nie je pevne priskrutkovaná.	Skontrolujte umiestnenie nádoby.
	Ovládanie motora je v nulovej polohe.	Zvoľte jednu z dvoch rýchlostí.
	Mixér nestojí na stabilnom povrchu.	Položte mixér na rovný a stabilný povrch.
	Protišmykové gumené nožičky sú opotrebované.	Nechajte ich vymeniť v autorizovanom servisnom stredisku.
<b>Mixér sa počas prevádzky zastaví a biely LED indikátor bliká.</b>	Rýchlosť je veľmi vysoká alebo zaťaženie je nadmerné.	Nastavte nižšiu rýchlosť a uistite sa, či nádoba nebola preplnená.
	Čepele sa mohli zaseknúť.	Odpojte a uvoľnite čepele pomocou špachtle.



Ak sa problém nevyrieši alebo v prípade iného typu poruchy, kontaktujte miestne centrum technickej podpory.

Výrobca si vyhradzuje právo bez predchádzajúceho upozornenia vykonať akékoľvek zmeny, ktoré považuje za nevyhnutné pre zlepšenie svojich produktov. Ilustrácie a popisy obsiahnuté v tomto návode preto nie sú záväzné a sú len informatívne.

# Informácie o likvidácii opotrebovaného elektrického zariadenia (súkromné domácnosti)



Tento symbol na produktoch a/alebo na priložených dokumentoch znamená, že sa pri likvidácii nesmú elektrické a elektronické zariadenia miešať so všeobecným domácim odpadom.

V záujme správneho obhospodarovania, obnovy a recyklácie odveďte, prosím, tieto produkty na určené zberné miesta, kde budú prijaté bez poplatku.

V niektorých krajinách je možné tieto produkty vrátiť priamo miestnemu maloobchodu v prípade, ak si objednáte podobný nový výrobok.

Správna likvidácia týchto produktov pomôže ušetriť hodnotné zdroje a zabrániť možným negatívnym vplyvom na ľudské zdravie a prostredie, ktoré môžu inak vzniknúť v dôsledku nesprávneho zaobchádzania s odpadom. Bližšie informácie o najbližšom zbernom mieste získate na miestnom úrade.

V prípade nesprávnej likvidácie odpadu môžu byť uplatnené pokuty v súlade s platnou legislatívou.

## Pre právnické osoby v Európskej únii

Ak potrebujete zlikvidovať opotrebované elektrické a elektronické zariadenia, bližšie informácie získate od svojho miestneho predajcu alebo dodávateľa.

## Informácie o likvidácii v krajinách mimo Európskej únie

Tento symbol je platný len v Európskej únii.

Ak si želáte zlikvidovať toto zariadenie, obráťte sa na miestny úrad alebo predajcu a poinformujte sa o správnom spôsobe likvidácie tohto typu odpadu.

### **Popredajný servis veľkých a malých spotrebičov SMEG na Slovensku**

TV-AV Elektronik, s.r.o.

Pribinova 8725/54

010 01 Žilina

Slovakia

besko@tvav.sk

+421 41 562 6061