



Návod k použití | Návod na použitie

ZWILLING® ENFINIGY NAPĚNOVAČ MLÉKA | NAPEŇOVAČ MLIIEKA
53104-0

Bezpečnost

Před použitím tohoto napěňovače mléka si pečlivě přečtete celý tento návod k použití. Uchovávejte jej na bezpečném místě. Pokud napěňovač mléka předáte třetí osobě, zajistěte, že bude předán i s tímto návodem k použití. Nedodržení pokynů uvedených v tomto návodu může vést ke zranění osob či poškození daného zařízení.

Společnost Zwilling nenese žádnou zodpovědnost za škody způsobené nedodržáním pokynů tohoto návodu k použití.

Informace, které jsou důležité pro vaši bezpečnost, jsou speciálně vyznačeny. Pro prevenci nehod a poškození daného zařízení zajistěte dodržování těchto pokynů.

Bezpečnostní informace

Napěňovač mléka (dále jen „zařízení“) slouží výhradně k přípravě mléčné pěny, k ohřevu a míchání mléka a k přípravě horké čokolády, instantních a jiných teplých i studených nápojů.

Jakékoliv jiné použití se považuje za nevhodné a může vést ke zranění osob či škodám na majetku.

V daném zařízení neohřívejte žádné jiné tekutiny či potraviny.

Dané zařízení je určeno pro použití v domácnostech. Není vhodné pro komerční využití.

Dané zařízení lze použít v domácnostech nebo podobných prostředích jako jsou:

- kuchyňky pro zaměstnance v obchodech, kancelářích a jiných pracovištích,
- při zemědělských činnostech,
- pro použití hosty v hotelech, motelech a dalších podobných typech ubytování,
- v zařízeních, která poskytují ubytování a snídaní (bed and breakfast).

Určítým osobám hrozí větší riziko:

Dané zařízení mohou používat děti starší 8 let. Osoby s omezenými fyzickými, senzorickými či

mentálními schopnostmi nebo osoby, které způsobí použití zařízení neznají nebo s ním nemají zkušenosti, jej mohou používat, jen pokud jsou pod dohledem nebo byly o bezpečném použití zařízení proškoleny a rozumějí rizikům jeho použití.

Dětem se nesmí dovolit hraní s daným zařízením. Čištění a údržbu zařízení směřj provádět pod dozorem děti starší 8 let.

Uchovávejte dané zařízení a jeho napájecí kabel na místě, kam nemají přístup děti mladší 8 let.

Zabraňte kontaktu dětí s balicím materiálem. Hrozí nebezpečí udušení.

Dané zařízení napájí elektrický proud. Existuje u něj proto riziko zasažení elektrickým proudem.

Zařízení zapojujte pouze do správně nainstalované uzemněné zásuvky, do které se nedostane unikající kapalina.

Zařízení provozujte pouze v případě, že napětí uvedené na typovém štítku odpovídá napětí a frekvenci vaší zásuvky.

Z tohoto důvodu nezapojujte dané zařízení do vícenásobné zásuvky nebo prodlužovacích ka-

belů.

Zajistěte, aby propojovací kabel nebyl zauzlovaný nebo skřípnutý a propojovací kabel ani dané zařízení se nedotýkali zdrojů tepla (např. ploten sporáku či plynového plamene).

Při odpojování zařízení ze zásuvky vždy tahejte za zástrčku, nikoli za kabel. Nepřenášejte zařízení za propojovací kabel.

Základny ani zástrčky se nikdy nedotýkejte mokřma rukama.

Zařízení nesmí být ovládáno externím časovačem nebo samostatným dálkovým ovladačem.

Nikdy se nedotýkejte částí pod napětím. To může způsobit úraz elektrickým proudem a v nejhorším případě i smrt.

Dokud je zástrčka napájení zapojena do zásuvky, je zařízení pod proudem, i když je dané zařízení vypnuté.

Po každém použití a v případě nebezpečí či poruchy odpojte ihned zástrčku napájení ze zásuvky.

Před čištěním odpojte dané zařízení ze zásuvky.

Nikdy neprovádějte demontáž daného zařízení ani technické modifikace.

Dodržujte pokyny k požadavkům na místo instalace:

Použijte pevný, rovný, neklouzavý a žáruvzdorný povrch s dostatečnou nosností. Vyberte místo instalace tak, aby děti nemohly dosáhnout na horké povrchy zařízení.

Zařízení není určeno pro instalaci do nástěnné nebo vestavěné skříňe.

Neinstalujte zařízení v horkém, mokřem nebo vlhkém prostředí.

Zásuvka musí být snadno přístupná, aby bylo možné zástrčku v případě potřeby rychle vytáhnout.

Nikdy dané zařízení neponořujte do vody nebo jiných kapalin, neprovádějte jeho čištění pod tekoucí vodou a nikdy jej nevkládejte do myčky.

Zařízení zapínejte pouze tehdy, když je víko nerezové nádoby zcela zavřené.

Během procesu napěňování zařízení nepřemisťujte ani nepřenášejte, protože by jinak mohla uniknout horká kapalina.

Při plnění nerezové nádoby dodržujte maximální objem plnění. Při přeplnění může dojít k úniku horké kapaliny.

Při otevírání víka buďte opatrní, protože obsah nádoby může vysříknout.

Nerezovou nádobu nikdy nepokládejte na sporák nebo plotýnku, ale pouze do její základny.

Nikdy se nedotýkejte rotujících částí zařízení.

Nenechávejte zařízení bez dozoru během provozu.

Při zapnutém zařízení a bezprostředně po zahřátí hrozí nebezpečí popálení o horké části krytu:

Nerezovou nádobu držte pouze za rukojeř, která je k tomu určena.

Před prováděním údržby nechte dané zařízení na chvíli vychladnout.

Nerezovou nádobu pravidelně čistěte.

Vadné zařízení může způsobit škody a zranění:

Před použitím daného zařízení vždy zkontrolujte, zda není poškozené.

Pokud zjistíte nějaké poškození vzniklé během přepravy, kontaktujte ihned prodejce, u kterého jste dané zařízení zakoupili. Nikdy nepoužívejte vadné zařízení. Nikdy nepoužívejte zařízení, které upadlo na zem.

V případě poruchy nebo poškozeného napájecího kabelu je nutné zařízení opravit. Zařízení neobsahuje žádné díly, které jste schopni sami opravit.

Nesprávné zacházení s daným zařízením může vést ke škodám. Nenechávejte viset propojovací kabel směrem dolů.

Před uložením daného zařízení:

Odpojte zástrčku napájení a nechte zařízení úplně vychladnout. Nechte zařízení zcela vyschnout při pokojové teplotě nebo jej vysušte utěrkou.

Vysvětlení symbolů



Nebezpečí úmrtí způsobené zásahem elektrickým proudem.



Nebezpečí popálení o horké povrchy a nebezpečí opaření horkými kapalinami.



Nebezpečí věcných škod a poškození zařízení.

Specifikace

Napájení	220–240 V~, 50/60 Hz
Spotřeba el. energie	500 – 600 W
Množství náplně	200 ml horké mléčné pěny; 400 ml studené mléčné pěny
Délka napájecího kabelu	0,75 m
Rozměry bez/s rukojetí (šířka x výška)	105 x 205 mm/ 160 x 205 mm
Hmotnost	přibližně 1 kg



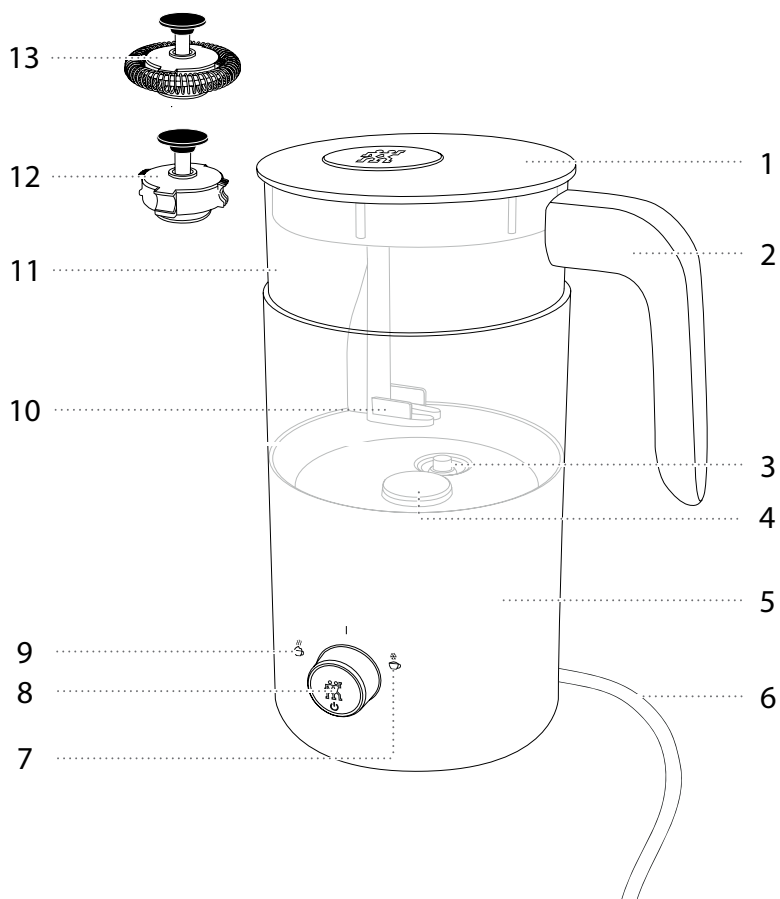
Nevyhazujte do smíšeného odpadu.

Označení



Dané zařízení je ve shodě se směrnicemi pro označení CE.

Přehled



1 Víko	8 Otáčecí tlačítko
2 Držadlo	9 Program pro přípravu za tepla
3 Snímač teploty	10 Držák metly
4 Magnet	11 Nádoba z nerezové oceli
5 Základna	12 Šlehací metla
6 Propojovací kabel	13 Napěňovací metla
7 Program pro přípravu za studena	

Používání

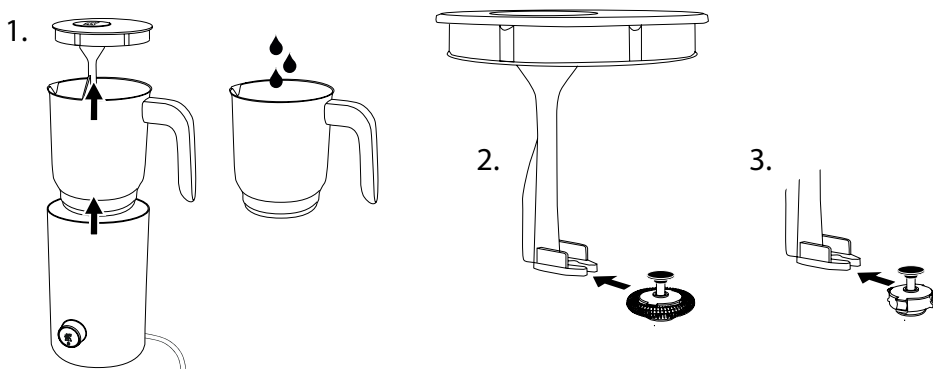
1 Začínáme / vložení metly

1. Před prvním použitím nerezovou nádobu vypláchněte teplou vodou.

Vložte vhodnou metlu do držáku metly černou stranou nahoru:

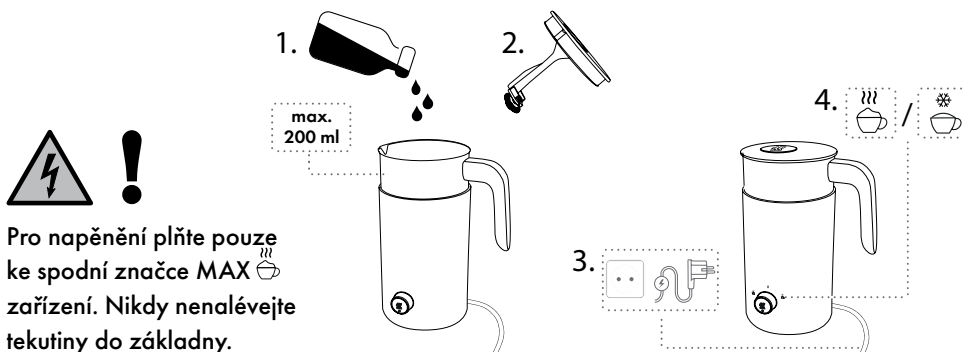
2. Napěňovací metla: pro napěnění mléka.

3. Šlehačí metla: Pro ohřev mléka a přípravu horké čokolády a instantních nápojů.



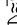



2 Napěnění mléka

Naplňte nerezovou nádobu na základně max. 200 ml mléka. Nasaďte víko s napěňovací metlou a zapojte síťovou zástrčku do zásuvky. Otočte otočným knoflíkem proti směru hodinových ručiček ☹️ pro horkou mléčnou pěnu nebo po směru hodinových ručiček ☺️ pro studenou mléčnou pěnu. Poté stiskněte logo ZWILLING ☞ na otočném tlačítku pro zahájení akce. Zařízení se po přípravě automaticky vypne. Chcete-li přípravu předčasně zastavit, stiskněte znovu logo ZWILLING ☞.




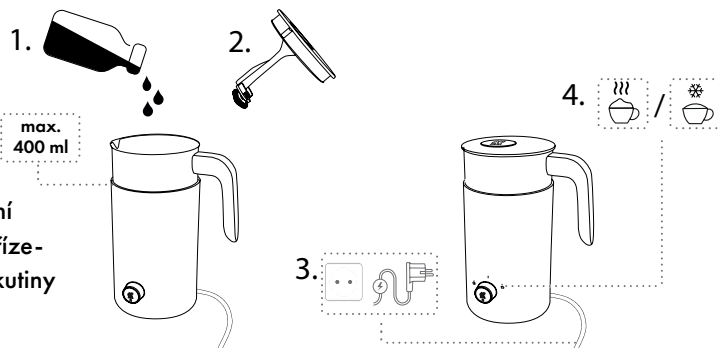
Pro napěnění plňte pouze ke spodní značce MAX ☺️ zařízení. Nikdy nenalévejte tekutiny do základny.

3 Ohřev mléka / příprava horké čokolády nebo instantních nápojů

Všechny ingredience vložte do nerezové nádoby, naplňte nádobu max. 400 ml tekutiny (je třeba dodržet označení „MAX“). Nasadte víko se šlehačem a zappjte síťovou zástrčku do zásuvky. Otáčejte otočným tlačítkem proti směru hodinových ručiček  pro přípravu horkého nápoje nebo ve směru hodinových ručiček  pro studený nápoj. Poté stiskněte logo ZWILLING  na otočném tlačítku pro zahájení přípravy. Po dokončení přípravy se přístroj automaticky vypne. Chcete-li přípravu předčasně zastavit, stiskněte znovu logo ZWILLING .



Věnujte pozornost horní značce MAX  na zařízení. Nikdy nevlévejte tekutiny do základny.



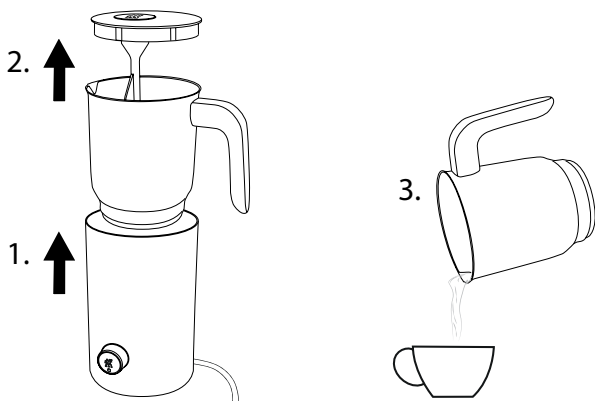
4 Vyjmutí připraveného nápoje

Po přípravě vyjměte nerezovou nádobu ze základny pouze pomocí rukojeti.

Před naléváním stáhněte víko směrem nahoru. Nerezovou nádobu po použití vždy opláchněte čistou vodou s jemným čisticím prostředkem.



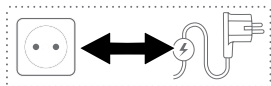
Pozor, nebezpečí popálení! Nerezová nádoba je po zahřátí horká!



Údržba

1 Čištění povrchů

Pro vnější čištění povrchů zařízení můžete použít vlhký hadřík, který nepouští vlákna. Nepoužívejte utěrku z mikrovlákna, může způsobit jemné škrábance na povrchu. V případě silného znečištění lze použít jemný čisticí prostředek.

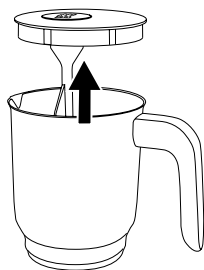


Před čištěním zařízení odpojte a nechte nerezovou nádobu zcela vychladnout. Základnu nelze mýt v myčce na nádobí.



2 Čištění nerezové nádoby

Nerezovou nádobu po použití vždy opláchněte čistou vodou a kapkou jemného saponátu. V případě silného znečištění vnitřku nádoby použijte saponát a nádobu důkladně vypláchněte. Zbytky ze dna nádoby můžete odstranit mycí houbou nebo kartáčem.



Poruchy

Problém	Možná příčina	Oprava
Zařízení nefunguje.	Víko není správně nasazeno na nádobu z nerezové oceli.	Ujistěte se, že je víko správně nasazeno na nádobě.
	Nerezová nádoba není správně usazena v základně.	Ujistěte se, že nádoba z nerezové oceli správně sedí v základně.
	Bez napájení.	Zkontrolujte napájecí kabel a pojistky.
Zařízení vydává hlasité zvuky.	Šlehačí metla není správně nasazená/je znečištěná.	Přerušte přípravu stisknutím loga ZWILLING na otočném tlačítku. Odstraňte víko a držák metel a vyčistěte metlu. Poté dejte opět vše dohromady

Služby zákazníkům

Pokud se s u vaší konvice setkáte s jakýmkoliv problémem, kontaktujte, prosím, naše oddělení Služeb zákazníkům.

Podrobné informace o službách, opravách, záruce a registraci výrobku lze nalézt na internetové stránce www.zwilling.com/service.

Likvidace

Pokud jde o likvidaci daného zařízení, vraťte vaše staré zařízení do sběrného dvora elektrických zařízení.



Distributor ČR:

Potten & Pannen – Staněk group, a.s.
Horáčkova 5, 140 00, Praha 4

www.pottenpannen.cz

Bezpečnosť

Pred používaním tohto napeňovača mlieka si starostlivo prečítajte celý tento návod na použitie. Uchovávajte ho na bezpečnom mieste. Pokiaľ napeňovač mlieka dáte tretej osobe, zabezpečte, že jej ho dáte aj s týmto návodom na použitie. Nedodržanie pokynov uvedených v tomto návode môže viesť k zraneniu osôb či poškodeniu daného zariadenia.

Spoločnosť Zwilling nenesie žiadnu zodpovednosť za škody spôsobené nedodržaním pokynov v tomto návode na použitie.

Informácie, ktoré sú dôležité pre vašu bezpečnosť, sú špeciálne vyznačené. Dodržiavaním týchto pokynov predídete nehodám a poškodeniu daného zariadenia.

Bezpečnostné informácie

Napeňovač mlieka (ďalej len „zariadenie“) slúži výhradne na prípravu mliečnej peny, na ohrev a miešanie mlieka a na prípravu horúcej čokolády, instantných a iných teplých aj studených nápojov.

Akékoľvek iné použitie sa považuje za nevhodné a môže viesť k zraneniu osôb či škodám na majetku.

V danom zariadení neohrievajte žiadne iné tekutiny či potraviny.

Dané zariadenie je určené na používanie v domácnostiach. Nie je vhodné na komerčné využitie.

Dané zariadenie možno použiť v domácnostiach alebo v podobných prostrediach ako sú:

- kuchynky pre zamestnancov v obchodoch, kanceláriách a iných pracoviskách,
- pri poľnohospodárskych činnostiach,
- na použitie hosťami v hoteloch, motelloch a ďalších podobných typoch ubytovania,
- v zariadeniach, ktoré poskytujú ubytovanie a raňajky (bed and breakfast).

Určítým osobám hrozí väčšie riziko:

Dané zariadenie môžu používať deti staršie ako 8 rokov. Osoby s obmedzenými fyzickými, senzorickými či mentálnymi schopnosťami alebo osoby, ktoré spôsob použitia zariadenia nepoznajú alebo s ním nemajú skúsenosti, ho môžu používať, len pokiaľ sú pod dohľadom alebo boli o bezpečnom použití zariadenia preškolený a rozumejú rizikám jeho použitia.

Deťom sa nesmie dovoliť hrať sa s daným zariadením. Čistenie a údržbu zariadenia smú prevádzkať pod dozorom detí staršie ako 8 rokov.

Uchovávajte dané zariadenie a jeho napájací kábel na mieste, kam nemajú prístup deti mladšie ako 8 rokov.

Zabráňte kontaktu detí s baliacim materiálom. Hrozí nebezpečenstvo udusenía.

Dané zariadenie napája elektrický prúd. Existuje preto u neho riziko zasiahnutia elektrickým prúdom.

Zariadenie zapájajte len do správne nainštalovanej uzemnenej zásuvky, do ktorej sa nedostane unikajúca kvapalina.

Zariadenie prevádzkujte len v prípade, že na-

pätie uvedené na typovom štítku zodpovedá napätiu a frekvencii zásuvky.

Z tohto dôvodu nezapájajte dané zariadenie do viacnásobnej zásuvky alebo predlžovacích káblov.

Zabezpečte, aby prepojovací kábel nebol zauzlený alebo priškripnutý a prepojovací kábel ani dané zariadenie sa nedotýkali zdrojov tepla (napr. platní sporáku či plynového plameňa).

Pri odpájaní zariadenia zo zásuvky vždy fahajte za zástrčku, nie za kábel. Neprenášajte zariadenie za prepojovací kábel.

Základne ani zástrčky sa nikdy nedotýkajte mokrými rukami.

Zariadenie nesmie byť ovládané externým časovačom alebo samostatným diaľkovým ovládačom.

Nikdy sa nedotýkajte častí pod napätím. To môže spôsobiť úraz elektrickým prúdom a v najhoršom prípade aj smrť.

Kým je zástrčka napájania zapojená do zásuvky, je zariadenie pod prúdom, aj keď je dané zariadenie vypnuté.

Po každom použití a v prípade nebezpečia či poruchy odpojte ihneď zástrčku napájania zo zásuvky.

Pred čistením odpojte dané zariadenie zo zásuvky.

Nikdy nevykonávajte demontáž daného zariadenia ani technické modifikácie.

Zariadenie nie je určené na inštaláciu do nástennej alebo vstavanej skrine.

Neinštalujte zariadenie v horúcom, mokrom alebo vlhkom prostredí.

Zásuvka musí byť ľahko prístupná, aby bolo možné zástrčku v prípade potreby rýchlo vytiahnuť.

Nikdy dané zariadenie neponárajte do vody alebo iných kvapalín, nevykonávajte jeho čistenie pod tečúcou vodou a nikdy ho nekladajte do umývačky riadu.

Zariadenie zapínajte len vtedy, keď je veko nerezovej nádoby úplne zavreté.

Počas procesu napeňovania zariadenie nepremiestňujte ani neprenášajte, pretože by inak mohla uniknúť horúca kvapalina.

Pri plnení nerezovej nádoby dodržiavajte maximálny objem plnenia. Pri preplnení môže dôjsť k úniku horúcej kvapaliny.

Pri otváraní veka buďte opatrní, pretože obsah nádoby môže vystrieknuť.

Nerezovú nádobu nikdy nedávajte na sporák alebo platničku, ale len do jej základne.

Nikdy sa nedotýkajte rotujúcich častí zariadenia.

Nenechávajte zariadenie bez dozoru počas prevádzky.

Pri zapnutom zariadení a bezprostredne po zahriatí hrozí nebezpečenstvo popálenia o horúce časti krytu:

Nerezovú nádobu držte len za rukoväť, ktorá je k tomu určená.

Pred vykonávaním údržby nechajte dané zariadenie na chvíľu vychladnúť.

Nerezovú nádobu pravidelne čistite.

Chybné zariadenie môže spôsobiť škody a zranenia:

Pred použitím daného zariadenia vždy skontrolujte, či nie je poškodené.

Pokiaľ zistíte nejaké poškodenie vzniknuté počas prepravy, kontaktujte ihneď predajcu, u ktorého ste si dané zariadenie zakúpili. Nikdy nepoužívajte chybné zariadenie. Nikdy nepoužívajte zariadenie, ktoré spadlo na zem.

V prípade poruchy alebo poškodenia napájacieho kábla je nutné zariadenie opraviť.

Zariadenie neobsahuje žiadne diely, ktoré ste schopný sami opraviť.

Nesprávne zaobchádzanie s daným zariadením môže viesť ku škodám. Nenechávajte visieť prepojovací kábel smerom dolu.

Pred uložením daného zariadenia:

Odpojte zástrčku napájania a nechajte zariadenie úplne vychladnúť. Nechajte zariadenie úplne vyschnúť pri izbovej teplote alebo ho vysušte utierkou.

Vysvetlenie symbolov

Nebezpečí úmrtí spôsobené zásahom elektrickým prúdom.



Nebezpečí popálení o horké povrchy a nebezpečí opaření horkými kapalinami.



Nebezpečí věcných škod a poškození zařízení.

Špecifikácia

Napájanie	220–240 V~, 50/60 Hz
Spotreba energie/výkon	500 – 600 W
Množstvo náplne	200 ml horúcej mliečnej peny; 400 ml studenej mliečnej peny
Dĺžka napájacieho kábla	0,75 m
Rozmery bez/s rukoväťou (šírka x výška)	105 x 205 mm/ 160 x 205 mm
Hmotnosť	približne 1 kg



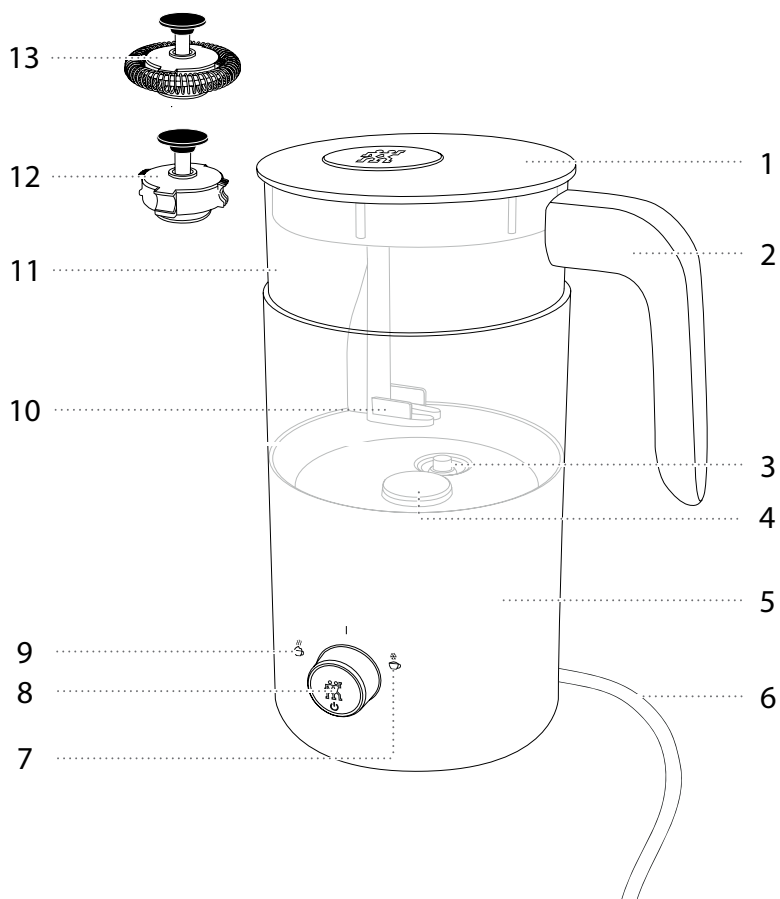
Nevyhadzujte ho do zmesového odpadu.

Značenie



Dané zariadenie je v zhode so smernicami pre označenie CE.

Prehľad



1 Veko	8 Otáčacie tlačidlo
2 Držadlo	9 Program na prípravu za tepla
3 Snímač teploty	10 Držiak metly
4 Magnet	11 Nádoba z nerezovej ocele
5 Základňa	12 Šľahacia metla
6 Prepojovací kábel	13 Napeňovacia metla
7 Program na prípravu za studena	

Používanie

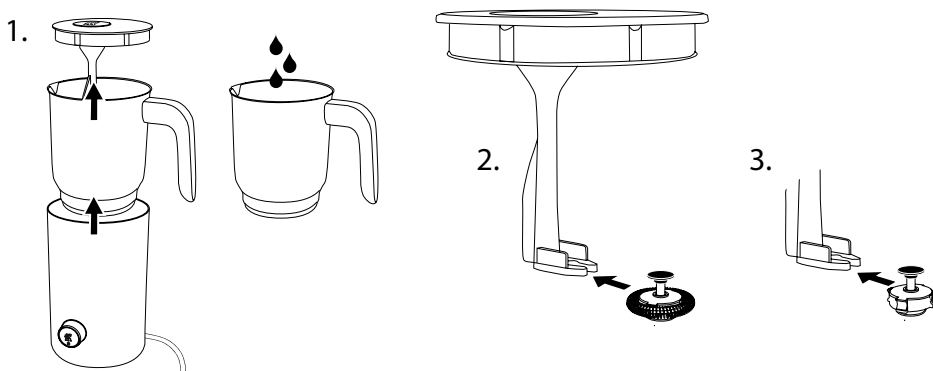
1 Začínáme / vloženie metly

1. Pred prvým použitím nerezovú nádobu vypláchnite teplou vodou.

Vložte vhodnú metlu do držiaku metly čiernou stranou hore:

2. Napeňovacia metla: na napenenie mlieka.

3. Šľahacia metla: Na ohrev mlieka a prípravu horúcej čokolády a instantných nápojov.

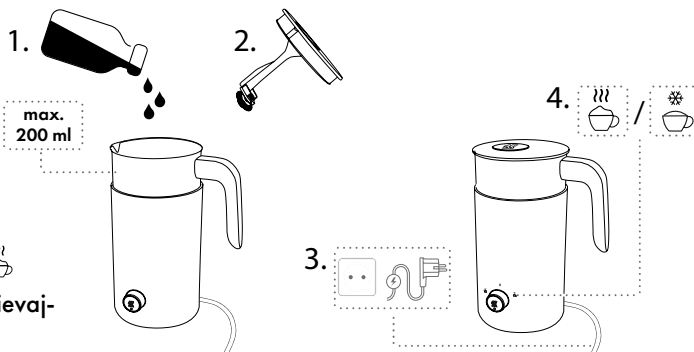


2 Napenenie mlieka





Naplňte nerezovú nádobu na základni max. 200 ml mlieka. Nasadíte veko s napeňovacou metlou a zapojíte sieťovú zástrčku do zásuvky. Otočíte otočným gombíkom proti smeru hodinových ručičiek ☹️ pre horúcu mliečnu penu alebo v smere hodinových ručičiek ☺️ pre studenú mliečnu penu. Potom stlačíte logo ZWILLING ☞ na otočnom tlačidle na zahájenie akcie. Zariadenie sa po príprave automaticky vypne. Ak chcete prípravu predčasne zastaviť, stlačíte znovu logo ZWILLING ☞.

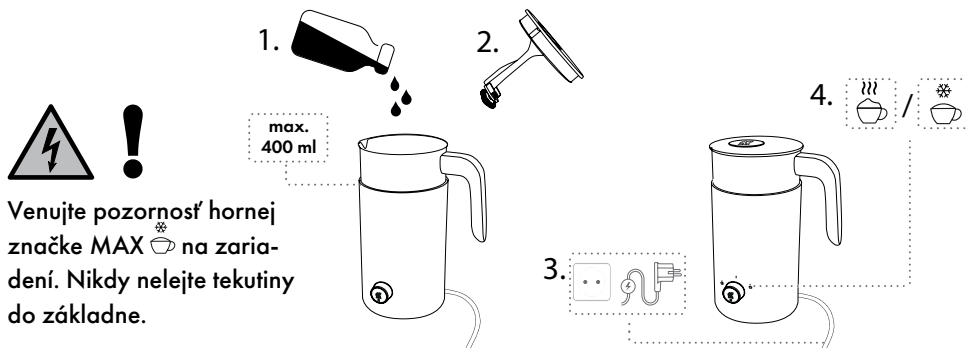


Pre napenenie plňte len k spodnej značke MAX ☹️ zariadenia. Nikdy nenalievajte tekutiny do základne.



3 Ohrev mlieka / príprava horúcej čokolády alebo instantných nápojov

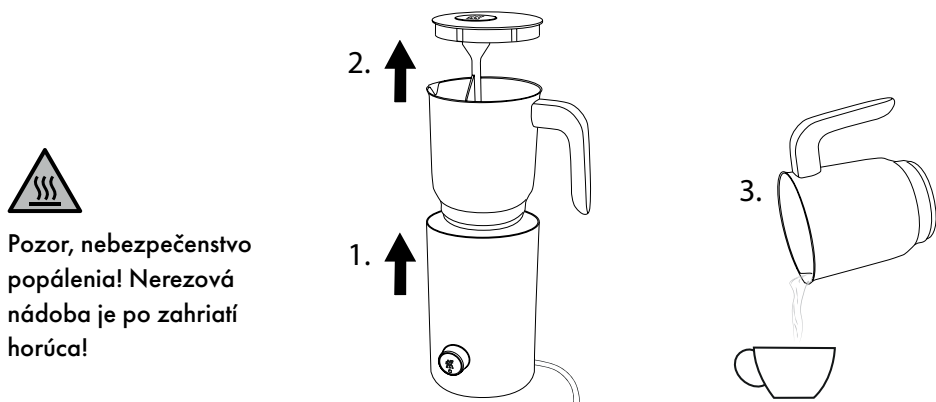
Všetky ingrediencie vložte do nerezovej nádoby, naplňte nádobu max. 400 ml tekutiny (je potrebné dodržať označenie „MAX“). Nasadíte veko so šľahačom a zapojíte sieťovú zástrčku do zásuvky. Otáčajte otočným tlačidlom proti smeru hodinových ručičiek  na prípravu horúceho nápoja alebo v smere hodinových ručičiek  pre studený nápoj. Potom stlačte logo ZWILLING  na otočnom tlačidle na zahájenie prípravy. Po dokončení prípravy sa prístroj automaticky vypne. Ak chcete prípravu predčasne zastaviť, stlačte znovu logo ZWILLING .



4 Vybratie pripraveného nápoja

Po príprave vyberte nerezovú nádobu zo základne len pomocou rukoväte.

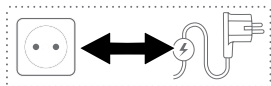
Pred nalievaním stiahnite veko smerom nahor. Nerezovú nádobu po použití vždy opláchnite čistou vodou s jemným čistiacim prostriedkom.



Údržba

1 Čistenie povrchov

Na vonkajšie čistenie povrchu zariadenia môžete použiť vlhkú handričku, ktorá nezanecháva vlákna. Nepoužívajte utierku z mikrovlákien, môže spôsobiť jemné škrabance na povrchu. V prípade silného znečistenia možno použiť jemný čistiaci prostriedok.

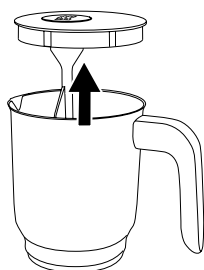


Pred čistením zariadenie odpojte a nechajte nerezovú nádobu úplne vychladnúť. Základňu nie je možné umývať v umývačke riadu.



2 Čistenie nerezovej nádoby

Nerezovú nádobu po použití vždy opláchnite čistou vodou a kvapkou jemného saponátu. V prípade silného znečistenia vnútra nádoby použite saponát a nádobu dôkladne vypláchnite. Zvyšky z dna nádoby môžete odstrániť umývacou hubkou alebo kefkou.



Poruchy

Problém	Možná příčina	Oprava
	Veko nie je správne nasadené na nádobu z nerezovej ocele.	Uistite sa, že veko je správne nasadené na nádobu.
Zariadenie nefunguje.	Nerezová nádoba nie je správne usadená v základni.	Uistite sa, že nádoba z nerezovej ocele správne sedí v základni.
	Bez napájania.	Skontrolujte napájací kábel a poistky.
Zariadenie vydáva hlasité zvuky.	Šľahacia metla nie je správne nasadená/je znečistená.	Prerušte prípravu stlačením loga ZWILLING na otočnom tlačidle. Odstráňte veko a držiak metiel a vyčistite metlu. Potom opäť všetko spolu poskladajte.

Služby zákazníkom

Pokiaľ sa stretnete s nejakými problémami s vaším zariadením, kontaktujte, prosím, náš zákaznícky servis.

Podrobné informácie o službách, opravách, záruke a registrácii výrobku možno nájsť na internetovej stránke www.zwilling.com/service.

Likvidácia

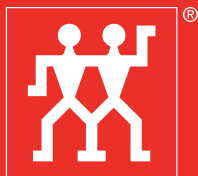
Pri likvidácii zariadenia odovzdajte staré zariadenie na zbernom dvore.



Distribútor SR:

Potten & Pannen – Staněk s.r.o.,
Prievozská 6/a, 821 09 Bratislava 1

www.pottenpannen.sk



ZWILLING

ZWILLING J.A. HENCKELS AG

Gruenewalder Strasse 14-22 · 42657 Solingen
Germany · www.zwilling.com

